

des mandibules vers le devant du trou occipital. Les soies y sont ordinairement plus longues et plus robustes, surtout les postérieures, que celles des autres parties du psammophore. Elles convergent toutes vers la bouche, les latérales en bas et en dedans, les postérieures en avant et en bas, circonscrivant ainsi un espace vide qui représente la portion post-mandibulaire de la cage à sable. La capacité de celle-ci se trouve quelquefois augmentée par la concavité de la face inférieure de la tête (*Messor caviceps* Forel, *Monomorium (Holcomyrmex) chobauti* Em.,

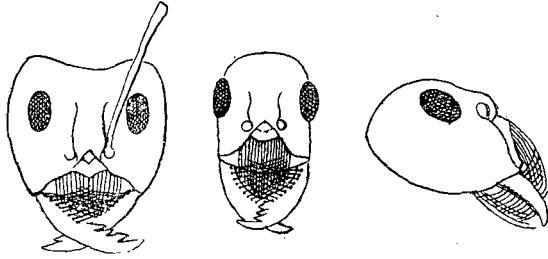


Fig. 6.

Fig. 7.

Fig. 8.

*Camponotus mystaceus* Em. v. *excanguis* For. (Kalahari)

6 = Tête du soldat face. 7 = Tête de l'ouvrière face. 8 = Tête de l'ouvrière profil, d'après deux exemplaires type don du Prof. Forel.

etc.). Les macrochètes de la gula sont particulièrement développés chez les Myrmicinés où ils forment comme une paire de favoris; ils le sont beaucoup moins chez les *Camponotinæ* où ils peuvent faire défaut. Ils sont alors remplacés par un système de soies placé plus en avant.

4° Par *mental macrochèta*, WHEELER désigne un petit groupe de poils raides, alignés transversalement sur le milieu du mentum, juste en face de la gula. Il manque presque toujours chez les Myrmicinés, sauf chez *Ocymymex*, et n'apparaît que chez quelques Camponotinés privés des soies de la gula. Comme ces dernières, ils servent à retenir le sable qui a une tendance à s'écouler en arrière des mandibules.