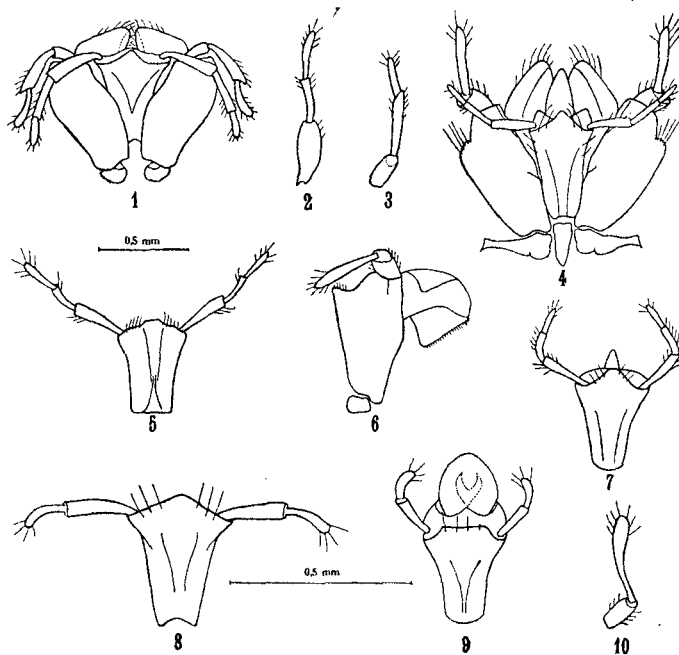


**Cheliomyrmex megalonyx** Wheeler

(Fig. 2-3)

*Maennchen* (Cotype von Kartabo, Brit. Guiana) — Maxillartaster: I 0,18 mm, II 0,24 mm, III 0,22 mm; das 2. Glied ist apikal schraeg abgestutzt, aber weniger verbreitert als bei *morosus*. Labialtaster: I 0,34 mm (Breite 0,10 mm), II 0,22 mm, III 0,26 mm; das 3. Glied ist also etwas laenger als das vorhergehende (bei *morosus* deutlich kuerzer).



Taster der Maennchen — Fig. 1: *Cheliomyrmex morosus*. — Fig. 2-3: *Cheliomyrmex megalonyx*, Lippen-taster u. Maxillartaster. — Fig. 4: *Nomamyrmex esenbecki*. — Fig. 5-6: *Labidus coecus*, Unterlippe und linke Maxille. — Fig. 7: *Eciton burchelli foreli*, Unterlippe. — Fig. 8: *Neivamyrmex pertyi*, Unterlippe. — Fig. 9: *Neivamyrmex opacithorax*, Unterlippe. — Fig. 10: *Eciton burchelli foreli*, Maxillartaster. (Borgmeier del.).

**Cheliomyrmex andicolus** Emery

*Soldat* (von Colombia, Rio Negro) — Man vergleiche die Abbildungen in BORGMEIER, 1955, Taf. 43 Fig. 21-22. Maxillartaster: I 0,06 mm (Breite 0,04 mm), II 0,12 mm. Labialtaster: I 0,12 mm, II 0,10 mm, III 0,08 mm; das 2. Glied ist basal gebogen.

**Gattung Labidus** Jurine

Arbeiter: Maxillartaster 2-gliedrig; Labialtaster 3-gliedrig.

Weibchen: Maxillartaster 2-gliedrig; Labialtaster 2-gliedrig.

Maennchen: Maxillartaster 2-gliedrig; Labialtaster 3-gliedrig.