

formando una maza distinta; el último artículo un poco más largo que los dos precedentes juntos. Palpos maxilares de 6 artículos, labiales de 4 artículos.

Tórax visto de arriba más estrecho que la cabeza; protórax es más ancho que las partes del tórax posteriores.

Pro- y mesonoto vistos de perfil forman una sola curva regular con la sutura promesonotal distinta. La curvatura posterior del mesonoto forma un ángulo obtuso con la cara basal del epinoto. Sutura mesoepinotal bien distinta. Cara basal del epinoto casi horizontal; cara declive inclinada; se junta con la cara basal por una curvatura (con un ángulo muy redondeado). Escama biconvexa, con el ápice obtuso (vista lateral); margen superior derecho.

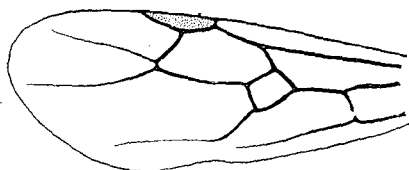


FIG. 3. — *L. perplexus* Sant. (?), hembra, ala anterior.

*Hembra*. — Largo 7,6-7,8 mm. Color: clípeo excepto margen anterior, área frontal, mejillas, fosetas antenales, espacio alrededor de los ojos, pronoto, mayor parte del mesonoto, epinoto, pleuras y escama, de color rojo amarillento. Parte anterior del clípeo, parte proximal del funículo, manchas longitudinales del mesonoto y escutelo son más oscuros; extremo del funículo, patas (excepto tibias anteriores más claras) y abdomen de color negro.

Pilosidad erecta es generalmente muy escasa, pubescencia apretada rala; pubescencia finísima oblícua o apretada relativamente abundante sobre los funículos antenales, tibias y tarsos.

Sin escultura superficial distinta: todo el cuerpo liso y lustroso.

Cabeza más o menos trapezoidal, menos redondeada que en la obrera, más ancha inmediatamente delante de sus ángulos occipitales bien redondeados, y detrás de los ojos; más estrecha cerca de las inserciones mandibulares. Un poco más ancha que el tórax. Los costados y el margen occipital poco convexos. Ojos grandes, ocupan más de 1/4 de los costados. Ocelos bien distintos. Clípeo convexo; margen anterior arqueado con una pequeña escotadura en su parte mediana. Aristas frontales cortas, poco divergentes (menos que en la obrera). Escapo encorvado en su base, sobrepasa el