

DESCRIPTION DES MALES DE *LEPTOTHORAX ANNIBALIS*  
ET *CAMPONOTUS ATLANTIS* [HYM. FORMICIDAE]  
REPRÉSENTATION DES TROIS CASTES CHEZ CES DEUX ESPÈCES

PAR

Henri CAGNIANT

---

Le matériel d'étude provient de l'Atlas de Blida (Algérie); les dessins sont de G. CAGNIANT.

*Leptothorax annibalis* SANTSCHI

Ce *Leptothorax* du groupe *rottenbergi* vit dans toute l'Algérie, principalement en forêt. Il niche dans la terre, sous les gros cailloux ou dans les fentes des pierres. Sexués dès le mois de mars.

L'ouvrière et la femelle sont décrites en détail par SANTSCHI (*Rev. suisse Zool.*, 17 (2), p. 476-7, 1909 : *L. rottenbergi* st. *annibalis*).

MÂLE :

3,5-3,8 mm. Brun-rouge sombre, appendices éclaircis jusqu'au brun-jaune. Pilosité générale éparse, moyenne et blanchâtre.

Mandibules à 5 dents; l'apicale grande et pointue, la préapicale 0,5 fois plus faible, les 3 autres petites, aiguës. Quelques courtes soies blanchâtres, obliques sur la face externe, celles du bord interne un peu plus longues et incurvées. Couleur : brun-jaune.

Palpes maxillaires de 5 articles; les 3 premiers, petits, plus ou moins renflés; les 4<sup>e</sup> et 5<sup>e</sup> plus longs et grêles.

Palpes labiaux de 2 longs articles égaux.

Tête arrondie, un peu plus longue que large, ses côtés arqués, son bord postérieur courbe, densément et profondément réticulé.

Épistome bombé au milieu, son bord antérieur convexe, sinueux; ridé en long et réticulé.

Yeux gros, saillants; leur grand diamètre fait plus de la moitié du côté de la tête. Bruns.

Ocelles gros, leur diamètre fait plus de la moitié de la distance qui sépare l'antérieur d'un postérieur.

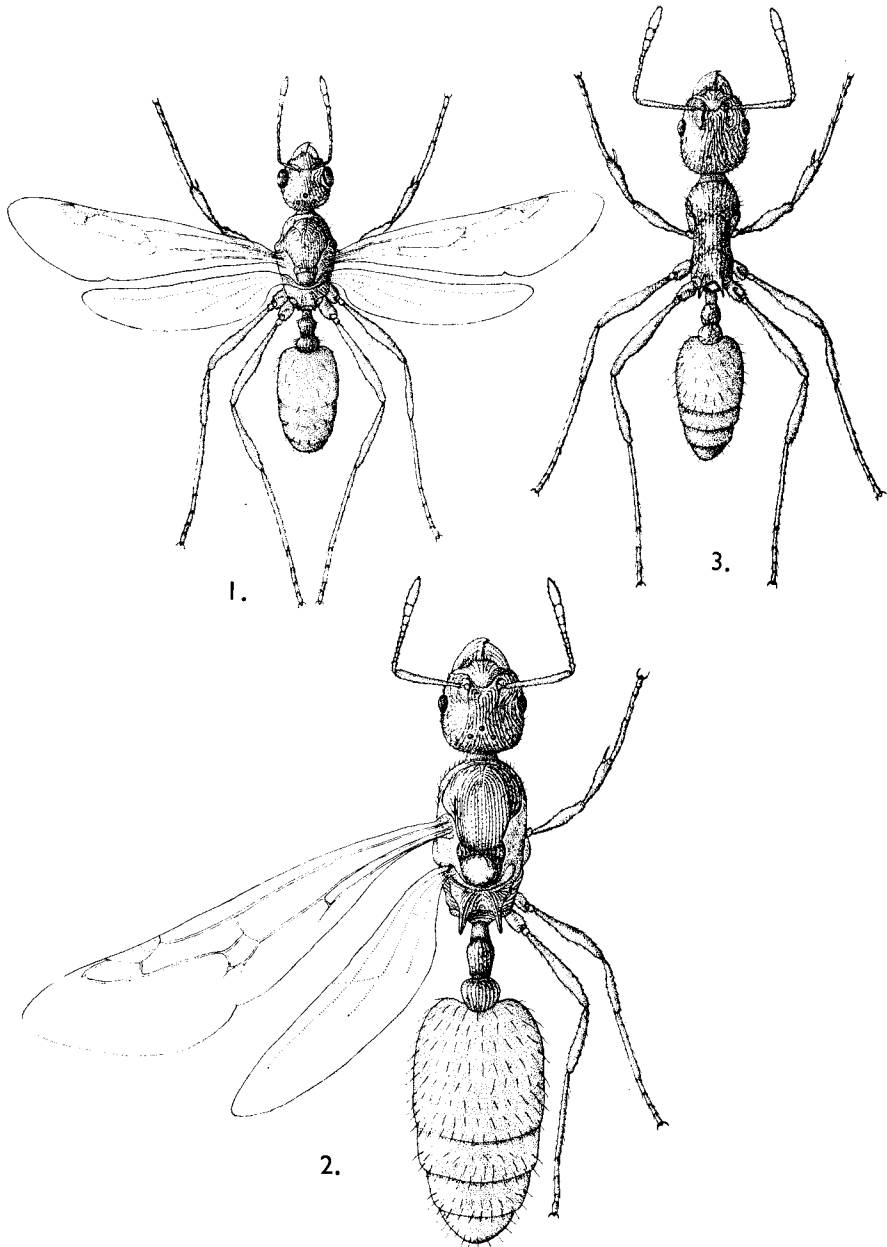


FIG. 1, *Leptothorax annibalis* SANTSCHI, ♂; 2, *idem*, ♀; 3, *idem*, ♀.

Scape assez petit, n'atteignant pas l'ocelle impair. 2,5 fois plus court que la longueur de la tête. Premier article du funicule un peu renflé, presque 2 fois plus long que large. Les 2, 3, 4 et 5<sup>e</sup>, 1,5 fois plus hauts qu'épais. Les suivants grandissant insensiblement jusqu'au dernier, qui est presque aussi long que le pénultième et l'antépénultième réunis.

Un sillon lisse réunit l'ocelle impair au sommet de l'aire frontale qui est un peu ridée. Sur le vertex, des rides sinueuses, anastomosées en mailles irrégulières se superposent à la réticulation.

Thorax robuste, 1,6 fois plus long que large. Épaules marquées mais arrondies. Profil du dos en courbe convexe, tombant presque verticalement devant; mésonotum ne surplombant pas le pronotum, mais se raccordant graduellement à lui (comme chez la femelle).

Scutum bombé, sillons antérieurs marqués, les latéraux moins. Densément réticulé, les rides longitudinales, anastomosées en mailles irrégulières, sont fortes en arrière, s'effacent vers l'avant.

Scutellum saillant, ridé-réticulé, séparé du précédent par un large sillon. De longues soies courbes, espacées, le garnissent surtout sur les bords.

Métanotum en bourrelet très mince, portant aussi des soies comme celles du scutellum.

Face dorsale de l'épinotum plus longue que la déclive; elles font un angle de 130°. Deux petites dents triangulaires, guère plus hautes que larges. Faiblement ridé en long sur les côtés, seulement réticulé entre les épines.

Flans du thorax peu ridés, mais toujours réticulés.

Ailes un peu plus courtes que le corps; nervures très pâles, presque invisibles, stigma brun clair. Radiale subfermée, petite, incurvée. Cubitale longue, rectangulaire; discoïdale pentagonale, petite, parfois incomplète.

Pattes assez robustes, moyennes, les postérieures un peu plus petites que le corps. Pilosité fine et courte.

Pétiole allongé, bas, 1,6 fois plus long que large de profil. Nœud globuleux, peu élevé, aussi long que le pédicule. Sculpture en mailles, effacée dessus, plus nette sur les côtés.

Postpétiole globuleux, plus large que long. Même ornementation.

Gastre un peu plus court et étroit que le corselet, en forme d'olive. Lisse et luisant, garni de soies longues, pointues, blanchâtres, assez souples et nombreuses.

Ce mâle est très voisin de celui de *L. rottenbergi* EM. (Italie méridionale), dont il diffère par les proportions des articles antennaires et la présence de dents épinotales.

#### *Genitalia du mâle.*

Pièces génitales bien développées, rétractiles.

Plaque sous-génitale triangulaire, son sommet presque pointu. Une quarantaine de soies jaunes. Pas d'épaississement basal. Brune.

Squamula et stipe bien soudés, formant un ensemble 2 fois plus long que large, triangulaire et sinué. Le côté ventral est droit, avec une petite encoche allongée peu profonde. Le côté dorsal fait une courbe. Sommet arrondi, incurvé en dedans et portant une cinquantaine de soies jaunes. Brun clair, sommet assombri.

Volsella avec un crochet recourbé portant une trentaine de minuscules poils. La base, quadrangulaire, est bordée sur l'arête ventrale par une vingtaine de soies. Jaune. Crochet jaunâtre.

Lacinia formant latéralement un lobe arrondi, plus ou moins large selon les individus. Sa longueur est un peu inférieure à la moitié de la volsella.

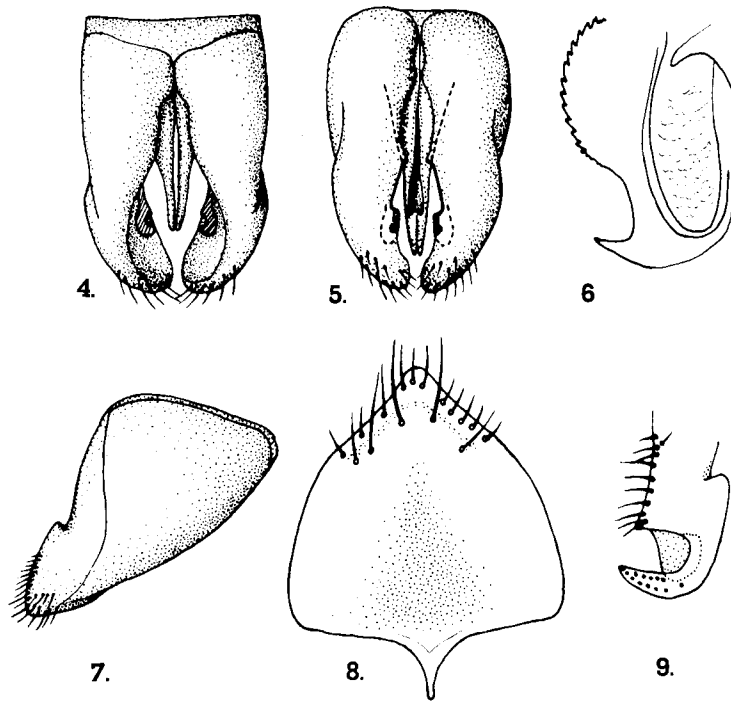


FIG. 4 à 9, *Leptothorax annibalidis* SANTSCHI, ♂; 4, génitalia, vue dorsale; 5, génitalia, vue ventrale; 6, sagitta droite, face interne; 7, valve externe vue de profil; 8, plaque sous-génitale; 9, volsella et lacinia.

Sagittae jointives surtout à leurs extrémités. Elles présentent à ce sommet une large lame falciforme, terminée par une pointe très aiguë, recourbée ventralement; quelques pores sans poils. Sous la pointe, le côté ventral est arrondi et montre une série de 13 à 15 dents, les basales un peu plus grandes que les apicales.

Pénis étroit, très aplati.

#### *Camponotus atlantis* FOREL

Ouvrière et femelle : voir FOREL (*Ann. Soc. Ent. Belg.*, 1890, p. 53-4).

MÂLE :

Longueur : 6,5-7 mm. Un peu plus petit et plus grêle qu'*alii*. Brun-noir. Funicule et pattes éclaircis, jaunes à leurs extrémités. Lisse, sauf la

réticulation de base, et luisant. Pilosité rare, de longueur variable, un peu plus abondante sur le gastre et l'avant de la tête.

Mandibules pratiquement unidentées. Dent apicale forte et aiguë; préapicale nulle ou à peine indiquée. Bord masticateur droit. Angle basal peu arrondi et obtus.

Palpes maxillaires de 6 articles. Le premier court, le 2<sup>e</sup> et le 3<sup>e</sup>, 2,5 fois plus long que le premier; le 4<sup>e</sup> et 5<sup>e</sup> un peu plus petits que les précédents (2 fois le premier), le dernier encore plus court, à peine plus allongé (1,3 fois le premier).

Tête 1,25 fois plus longue que large, nettement rétrécie en avant. Bord occipital largement arrondi, sans angles. Bord postérieur 1,3 fois plus étroit que la largeur en arrière des yeux.

Épistome bombé et caréné. Son bord antérieur forme un angle saillant très obtus. Son bord postérieur est séparé du reste de la tête par une nette dépression linéaire.

Yeux moyens (leur grand diamètre un peu supérieur au tiers de la longueur de la tête), saillants, noirs, situés au milieu des côtés de la tête.

Ocelles moyens, bien écartés, la distance entre l'antérieur et un des postérieurs égale 2 fois leur diamètre.

Front surélevé, bordé de deux dépressions latérales prolongeant les fossettes antennaires.

Scape long, dépassant l'occiput de la moitié de sa longueur. Premier article du funicule renflé, 2 fois plus long que large au sommet. Le 2<sup>e</sup> à peu près cylindrique, 1,2 fois plus grand que lui et 4 fois plus long que large. Le 3<sup>e</sup> comme le 2<sup>e</sup> et comme le dernier. Les 5<sup>e</sup> à 12<sup>e</sup> articles antennaires de plus en plus larges et de plus en plus courts, si bien que le pénultième est à peine 1,3 fois plus long qu'épais.

Thorax plus bombé en avant que chez la femelle. 2,3 fois plus long que large, aplati dessus.

Épaules très arrondies.

Scutum vertical et convexe devant, plat en arrière. Sillons antérieurs (divergents) et sillons latéraux bien marqués.

Scutellum plat dessus, se reliant au métanotum par une pente doucement arrondie, oblique. Un net et large sillon le sépare du scutum

Métanotum en bourrelet, séparé du précédent et du suivant par de nets sillons.

Épinotum bien moins bombé que chez la femelle, un peu convexe et tombant presque verticalement.

Ailes moyennes, un peu plus courtes que le corps, à nervures et stigma brun clair. Radiale fermée et allongée; cubitale basse et trapézoïdale. Pas de discoïdale comme chez tous les *Camponotus*.

Pattes moyennes, les postérieures guère plus longues que le corps. Pas d'épine sur le bord interne des tibias.

Nœud du pétiole presque cubique de profil, 2 fois plus large que long de dessus.

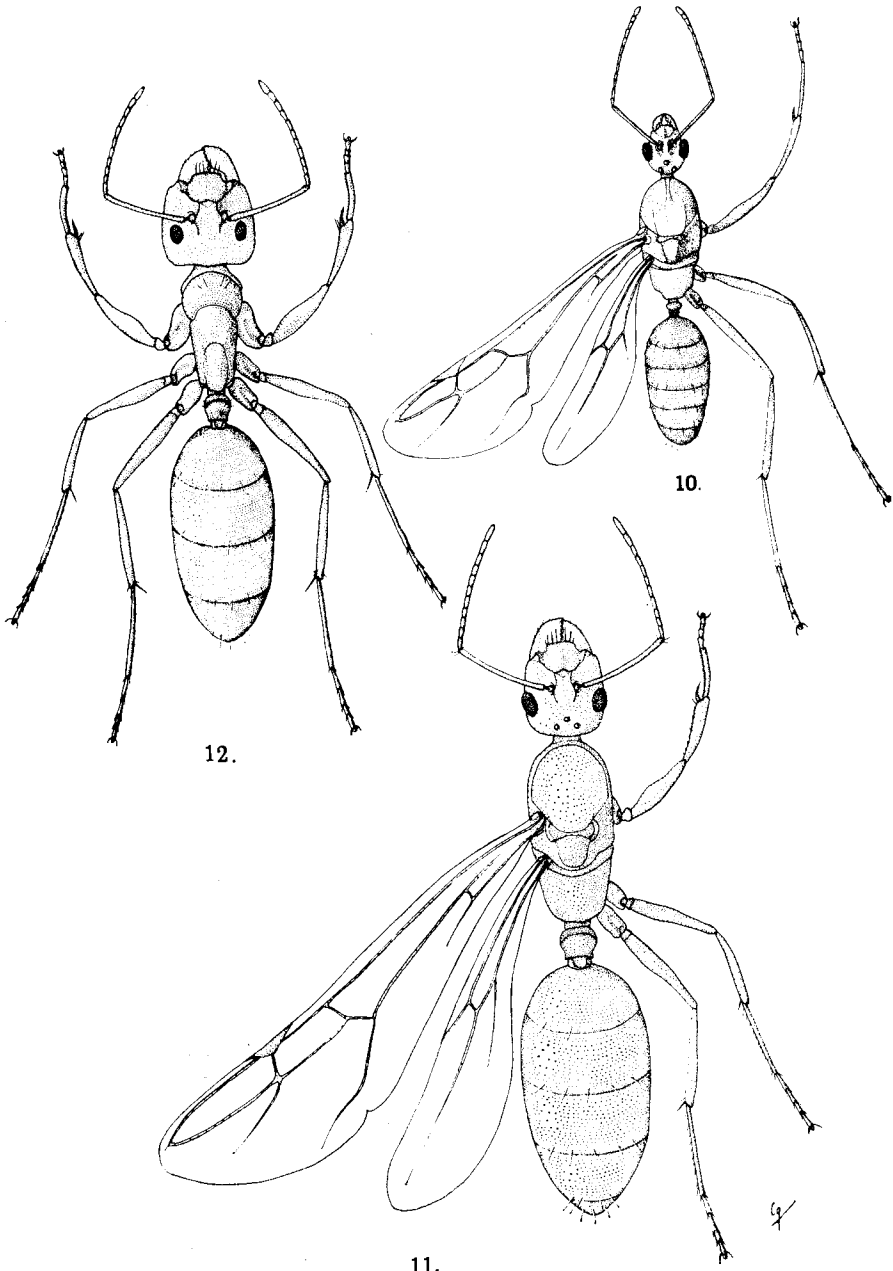


FIG. 10, *Camponotus atlantis* FOREL, ♂; 11, *idem*, ♀; 12, *idem*, ♀.

Gastre aussi long que le corselet, rétréci à la base.

En résumé, le mâle de *C. atlantis* est très voisin de celui de *C. alii* qui est plus robuste, et a la tête plus arrondie, plus large et moins bombée. Chez *alii*, l'épinotum est plus convexe et l'écaïlle moins épaisse.

*Genitalia du mâle.*

Armature génitale bien développée, semi-rétractile. Plaque sous-génitale trapézoïdale, plus large à la base que haute. Bord postérieur avec une faible échancrure arrondie, entourée de 2 petites dents. Une dizaine de soies jaunes moyennes et 2 très grandes. Jaune, un peu brunie au milieu.

Squamula arrondie et bombée. Testacée, plus brunie ventralement. Stipe allongé, sa partie postérieure, qui est amincie, porte une cinquantaine de soies brunâtres. Sommet assez pointu. Jaune à sa base, le reste brun.

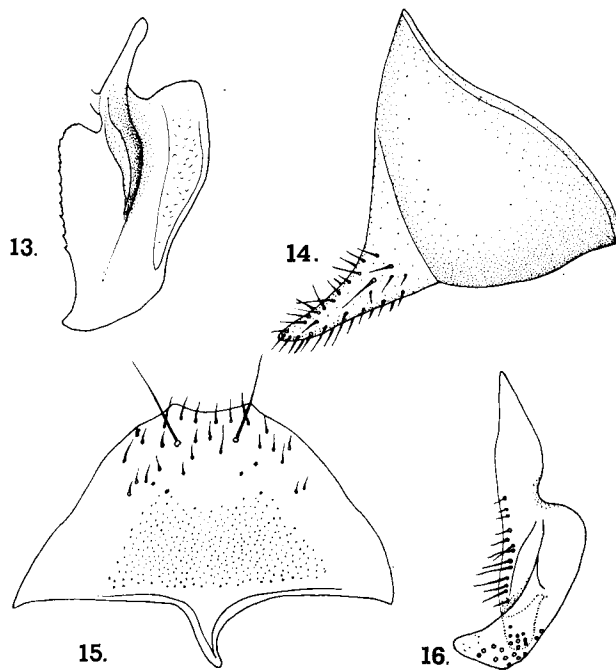


FIG. 13 à 16, *Camponotus atlantis* FOREL; 13, sagitta droite, face interne; 14, valve externe, vue de profil; 15, plaque sous-génitale; 16, volsella et lacinia.

Volsella épaisse, courtement recourbée; l'angle dorsal est papilleux; le sommet, ponctué. Plus courtes que les stipes.

Lacinia formant dorsalement un lobe spatulé, court et portant le long de l'arête basale une quinzaine de soies plus ou moins longues.

Sagitta triangulaire, recourbée au sommet, qui présente ainsi une pointe obtuse ventrale. De 15 à 18 dents, basses et espacées sur le bord

ventral qui est droit. Un pli médian se poursuit par l'apophyse crâniale.  
Jaunes.

Pénis étroit et aplati.

#### SUMMARY

The males of two algerian Ants are described, with their genitalia. *Leptothorax annibalis* SANTSCHI belongs to the *rottenbergi*-group. *Camponotus atlantis* FOREL is near to *C. alii* FOREL.

(*Institut Océanographique, Alger.*)