

posteriore sono rudimentali. Il pigidio è subtriangolare, con l'apice ritondato. Nell'armatura genitale, lo stipite è assottigliato e incavato nella parte dorsale della sua faccia esterna. Le ali sono appena affumicate, più scure nella cella radiale e intorno ad essa, con le vene testacee e lo stigma bruno. L. 12 mm.

Ho descritto piuttosto lungamente questo ♂ onde determinare i caratteri del genere. Roger ha descritto il ♂ della sua *P. sinuata*; un ♂ brasiliano della mia collezione conviene alla descrizione di Roger; differisce dalla specie africana, oltre a parecchi punti d'importanza secondaria, per il clipeo molto meno convesso, le mandibole ottuse all'apice, gli occhi fortemente sinuati al margine interno, le lamine frontali più alte, formanti lateralmente un lobo ritondato e lo stipite dell'armatura genitale convesso su tutta la sua superficie laterale.

4. *Paltothyreus tarsatus*, F.

Molte località ♂ ♀ ♂. Specie comune in quasi tutta l'Africa.

5. *Ponera*, sp.?

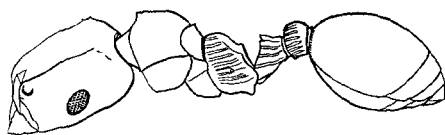
Da Matagoi a Lugh, Lugh e Pozzi Maddo. Parecchi ♂♂ che credo appartenere probabilmente alla *P. crassa* Emery.

6. *Leptogenys*, sp.?

Pozzi Maddo, un ♂. La stessa specie fu raccolta dal Bottego nel viaggio precedente. È probabilmente il ♂ della *L. Stuhlmanni* Mayr.

7. *Atopomyrmex Bottegoi*, n. sp.

♂. Nera, opaca, fittamente reticolata e con solchi e rughe longitudinali sul capo, torace e peduncolo; zampe lucide; mandibole, articolazioni delle antenne e delle zampe rossicce. Tutto il corpo e le zampe sono irti di setole bianchiccie, corte e oblique, non molto numerose. Pubescenza aderente nulla, fuorché sul flagello delle antenne.



Atopomyrmex Bottegoi ♀.

Il capo è più lungo che largo, con i lati debolmente arcuati, poco più stretto innanzi che indietro, con gli angoli posteriori