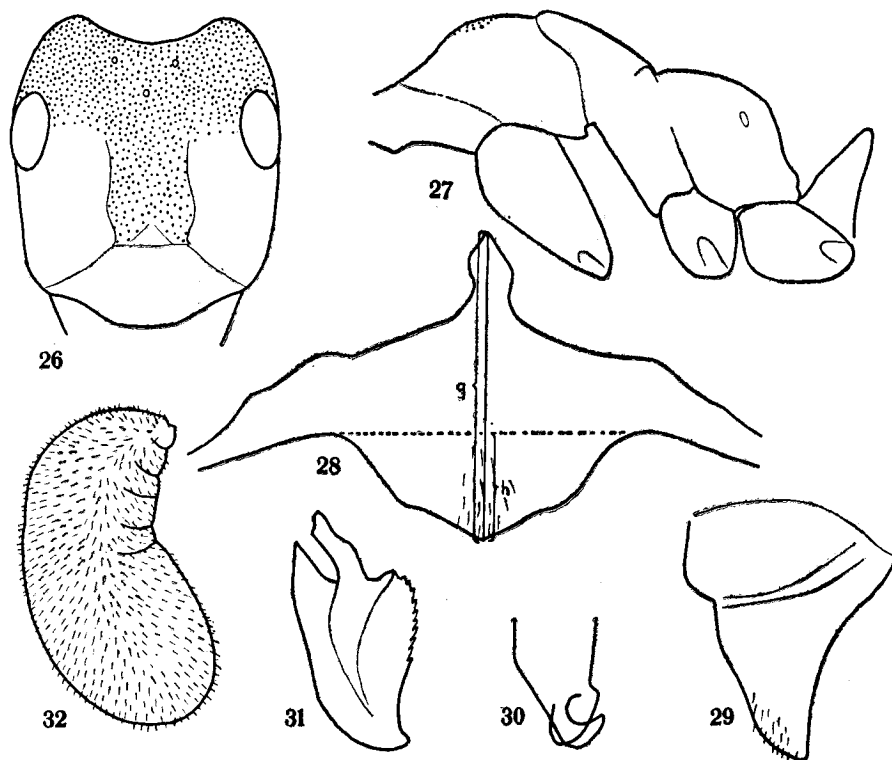


strzyckich). Syntypów *F. exsecta* var. *wheeleri* KRAUSSE nie miałem, natomiast zebrałem materiały w Bielinku i Chojnie, miejscowościach odległych od Eberswalde o 25 i 30 km. Okazy te odpowiadają ściśle opisowi *F. exsecta* var. *wheeleri* KRAUSSE ale równocześnie mieszczą się one całkowicie w ramach zmienności typowej *F. exsecta* NYL.



Rys. 26—32. *Formica pressilabris* NYL.; 26—27: Podkowa Leśna, głowa i tułów robotnicy; 28—31: Ustrzyki Górne, aparat kopulacyjny samca; 32 — Kazimierz, młoda larwa.

### *Formica (Coptoformica) pressilabris* NYL.

Z Polski *F. pressilabris* NYL. została wykazana ze Słupska (JACOBSON, 1940), Borów Tucholskich (BEGDON, 1932), Gałachów, pow. Płońsk i Warszawy (NASONOW, 1892), Sielc, pow. Grójec (JAKUBISIAK, 1948), Sosnowicy, pow. Parczew i Parczewa (BEGDON, 1954), Kazimierza, pow. Puławy (MINKIEWICZ, 1935, PISARSKI, 1953), Puszczy Niepołomickiej (KULMATYCKI, 1920a), Wandzina, pow. Lubartów i Zwierzyńca, pow. Zamość (PĘTAŁ, 1961).

Zbadane materiały Instytutu Zoologicznego PAN w Warszawie były zbierane przez autora i pochodziły z następujących miejscowości: Podkowa Leśna, pow. Pruszków; Kampinos, pow. Sochaczew; Jata, pow. Łuków; Kazimierz, pow. Puławy; Ustrzyki Górne, pow. Ustrzyki Dolne. Z Zakładu Ochrony Przyrody, Oddział w Lublinie, miałem materiały zebrane przez J. PĘTAŁ z następujących miejscowości: Libiszów, pow. Parczew; Wandzin, pow. Lubartów i Zwierzyniec, pow. Zamość.