

g) *Formica polyctena* Först.

VII 1974 Woliński Park Narodowy, Leśnictwo Wickowo

Zrosnięty z epinotum stylik jest nieco skrzywiony w prawo (ryc. 33a).  
Obie przetchlinki epinotum są usytuowane na silnie wystających wzniesieniach. Poza tym tułów nie uległ większym deformacjom (ryc. 33b, c).

#### 5. ZMIANY W BUDOWIE ODNOŻY

a) *Formica polyctena* Först.

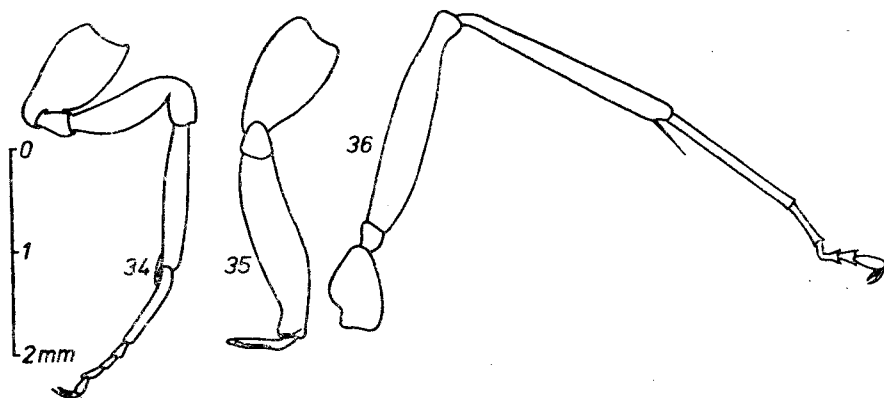
VI 1976 Nadleśnictwo Wielbark, Leśnictwo Ruglas

Prawe przednie udo jest załamane pod kątem zbliżonym do prostego (ryc. 34).

b) *Formica polyctena* Först.

VI 1976 Nadleśnictwo Wielbark, Leśnictwo Ruglas

Goleń prawej przedniej nogi jest dwustronnie spłaszczona i silnie zredukowana (ryc. 35). Ponadto w końcowej swej części jest nieco ciemniej przebarwiona. Stopy brak.



Ryc. 34-36. Zmiany w budowie odnóży *Formica polyctena* Först.  
Abb. 34-36. Änderungen im Beinbau bei *Formica polyctena* Först.

c) *Formica polyctena* Först.

VIII 1972 Nadleśnictwo Prószków, Leśnictwo Dzików

Trzeci człon stopy prawej tylnej nogi jest nieznacznie wydłużony, dwubocznie zwięziony i załamany pod kątem zbliżonym do prostego (ryc. 36).

#### 6. ZMIANY W BUDOWIE ŁUSKI

a) *Formica rufa* L.

III 1973 Nadleśnictwo Konin, Leśnictwo Gąblin

Krawędzie łuski są wyraźnie niesymetryczne (ryc. 37).