

ный край с короткими зубчиками. Усики толстые. Скапус широкий, уплощенный, в основании суженный и изогнутый; членики жгутика, начиная со 2-го, лишь немного длиннее ширины, булава из 3 чл., последний членик равен сумме двух других. Торакс уже головы, в профиль (рис. 1, б) низкий и плоский, особенно в задней половине, все швы сверху целиком сглажены; угол эпинотума приближается к прямому, но закруглен. Узелки стебелька в профиль почти равной высоты, петиоль длинее, крутой и короткий, со скошенной передне-верхней и крутой задней поверхностями; зубцы снизу обоих члеников развиты. Без прилегающего опушения. Волоски на теле двух родов: мелкие наклонные, примерно равные промежуткам между ними и длинные и тонкие; на голове и тораксе они более редки. Усики с обильными волосками, на верхней стороне скапуса по 2—3 щетинки, длиною не менее его поперечника. На стебельке, брюшке, бедрах и голених среди коротких волосков сидят и очень длинные и тонкие, тоже направленные назад.

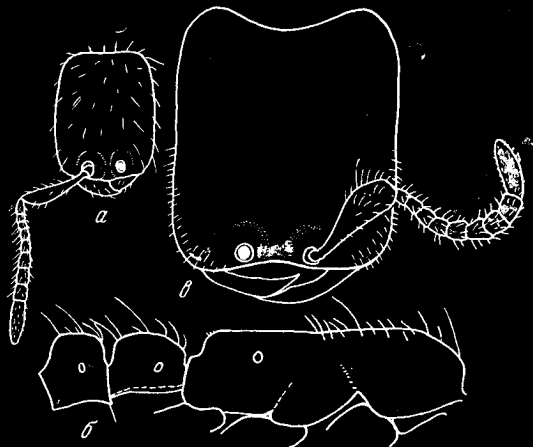


Рис. 1. *Aenictus dluskyi* sp. n.

а — голова ♀, б — торакс и стебелек ♀, в — голова ♀

Гладкий, блестящий, слабые продольные морщинки заметны только на боках торакса. Одноцветный оранжево-желтый. 2,60—2,85 мм.

♀ (дихтадиморфная). Типичная бескрылая физиогастрическая самка, очень сходная с изображением Эмери (С. Emery, 1915: табл. 4, рис. 1).

Голова (рис. 1, в) правильно четырехугольная, с параллельными боками, плоская; затылочный край сильно, а наличник слабо выемчатый; последний слит со лбом и неясно намеченными лобными валиками и широко вдавлен. Мандибулы узкие, серповидные; усики как у ♀, скапус еще сильнее расширен. Торакс широкий и приплюснутый, сверху без швов. Петиоль широкий, спереди выемчатый, со слабой срединной бороздкой, нижняя поверхность широко закруглена, без зубца; постпетиоль значительно шире, всей широкой задней стороной прилежит к следующему сегменту, но резко отличается от него цветом и толстым хитиновым покровом, такими же, как у петиоля. Голени и особенно бедра широкие, сплюснутые. Волоски на усиках и ногах как у ♀, но верх головы, торакса, стебелька голый, лишь в задней части петиоля несколько волосков, они лежат и густой бахромкой по заднему краю постпетиоля.

Гладкий, блестящий, коричневатожелтый.

Описан по голотипу, гинетипу и 19 ♀ (паратипы). Армения, окрестности Еревана, Джрвеж, 3 июня 1960 г. (Г. Длусский). Из одного богато населенного гнезда под камнем. ♂ неизвестен. Характеризуется мелкими размерами ♀♀, которые вполне мономорфны.

Открытие представителя рода *Aenictus* в Советской Армении заметно продвигает северную границу ареала рода.

ПОДСЕМЕЙСТВО PONERINAE

Amblyopone (*Stigmatomma*) *apnae* K. Arnoldi sp. n.

Дл. ♀ — 3,5, с мандибулами 3,75 мм.

Голотип ♀. Промеры: дл. головы 0,88 (без мандибул); дл. правой мандибулы 0,62; ш. головы у передних углов 0,75; у задних углов 0,58;