

ПОДСЕМЕЙСТВО MYRMICINAE

Myrmica subg. *Dodecamyrmica* K. Arnoldi, n.

Тип подрода *Myrmica arnoldii* Dlussky.

♀ ♀ ♂. Усики из 12 чл. Тело массивное, членики стебелька короткие (рис. 4), постпетиоль резко поперечный, особенно у ♀ и ♀. Крылья типа *Myrmica* i. sp. Гребенчатые шпоры средних и задних ног слабо развиты у ♂ и ♀ и более или менее редуцированы, нередко отсутствуют у ♀. Конечности толстые, булава усиков массивная, особенно косо срезанный на вершине последний членик, у ♀ и ♀ четко из 3, у ♂ (рис. 3) из 4 чл., но неясно отграничена. Нижний зубец петиоля сильно развит, у ♀ массивный;

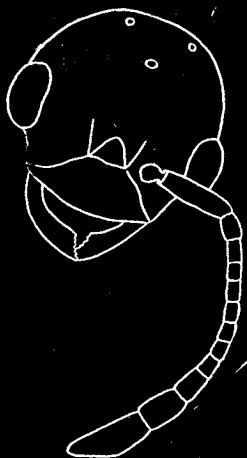


Рис. 3. *Myrmica* (*Dodecamyrmica* subgen. n.) *arnoldii* Dlussky, голова ♂

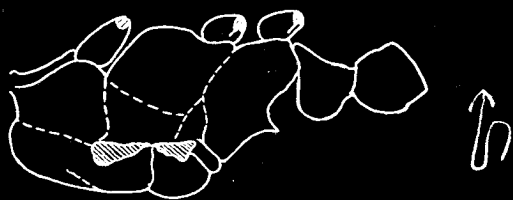


Рис. 4. *Myrmica* (*Dodecamyrmica* subgen. n.) *arnoldii* Dlussky, торакс и стебелек ♂ сбоку

постпетиоль снизу вытянутый в закругленный отросток, слабо развитый у ♂. Крупные точки брюшка в передней половине 1-го сегмента обычно лежат в более или менее длинных неглубоких вдавлениях, более заметных у ♀. Усиковые впадины у ♀ и ♀ сзади ограничены дугами морщинок. У ♂ скапус массивный, равен 3—4 первым членикам жгутика.

Насколько я сейчас знаю, к подроду *Dodecamyrmica* принадлежат 3 вида из Восточной Сибири, Тувы и Монголии. Самцы описаны и изображены по экземплярам из Забайкалья (А. С. Плешанов).

Aphaenogaster (*Attomyrma*) *fabulosa* K. Arnoldi sp. n.

Голотип ♀. Промеры: дл. головы 1,55, ш. перед глазами 1,05, дл. скапуса 1,92, дл. торакса 2,15, выс. 0,65, дл. задней голени 1,65, наибольшая ширина 0,15; 3 чл. жгутика усика: дл. 0,18, ш. 0,7. Индексы (по 8 ♀).

$\frac{\text{Дл.}}{\text{ш.}}$ головы = 1,47; $\frac{\text{дл. скапуса}}{\text{дл. головы}}$ = 1,25; $\frac{\text{дл.}}{\text{ш.}}$ 3-го чл. жгутика = 2,47;

$\frac{\text{дл.}}{\text{выс. торакса}}$ = 3,32; $\frac{\text{дл.}}{\text{ш.}}$ задней голени = 11,4.

♀. Голова удлинённая, снизу уплощенная и слегка приплюснутая сзади, с очень слабо выпуклыми боковыми краями в области глаз, наиболее широкая впереди и перед глазами, кзади постепенно суживается, задние углы широко округлены. Скапус длинный и тонкий, длиннее размеров головы (см. индексы). Лобные валики короткие, прямые в задней части, не достигают уровня переднего края глаз. Наличник уплощенный, на переднем крае выемчатый, лобная площадка вдавлена, от нее между лобными валиками намечена лобная бороздка. Членики жгутика (в том числе и булавы) тонкие, длинные, с 2-го по 7-й примерно в 2,5 раза длин-