

ронняя, не ланцетообразная (рис. 17, б) как у *aenescens*. Гипопигий (рис. 16, в) с очень короткой плоской срединной лопастью, иногда совсем без нее и обрезан прямо, боковые лопасти малые, тупые, лежат со срединной в одной плоскости.

Восточная Грузия. Голотип ♂ и 8 парандротипов: Магаро, 26 мая 1961 г., № 533; паратипы 15 ♀, оттуда же, гинетип ♀ тоже № 520 (сборы Жижилашвили).

Характерен для сухостепной, самой восточной части Грузии. Дальнейшие материалы и своеобразие ♂ и ♀ дадут, возможно, основания для выделения этой формы в особый вид.

### *Proformica kobachidzei* K. Arnoldi sp. n.

Голотип ♀ *medius*; промеры: дл. головы 1,32, ш. за глазами 1,05, ш. у передних углов 0,98; дл. скапуса 1,18; чл. жгутика: 2-й дл.—0,15, ш. 0,08; 3-й — дл. 0,15, ш. 0,08.

#### Индексы

Показатели	Голова			Членики жгутика		
	дл. ш.	ш. 1-я ш. 2-я	дл. скапус	дл. 2-го дл. 3-го	дл. ш. 2-го	дл. ш. 3-го
Голотип	1,26	1,08	1,13	1,0	1,80	1,82
Среднее из 5 ♀	1,36	1,05	1,13	1,0	1,75	1,77

♀. Голова (рис. 18, а) удлиненная, прямоугольная, почти параллельносторонняя, очень слабо суженная от глаз кпереди, с четко намеченными передними и коротко закругленными задними углами, отношение

ширины за глазами и передней ширины по средним и малым рабочим составляет 1,05. Скапус относительно немного короче, чем у других кавказских форм ( $i=1,13$ ). Членики жгутика удлиненные (см. индексы), длина 2—4-го чл. почти одинаковая, со слабыми колебаниями ( $i^{3/2}$  чл. колеблется от 0,97 до 1,04). Торакс (рис. 18, б) более длинный, менее плотный, чем у сходной величины ♀ других форм. Чешуйка в профиль относительно толстая, не сплюснутая, не острая сверху, при осмотре сзади не широкая, слабо расширена в боках, к вершине сужена, с почти прямым верхним краем.

Отстоящие волоски слабо развиты и редки. Голова сверху и снизу без волосков (не считая обычных волосков наличника и нескольких очень коротких волосков на лбу и у глазков); иногда пара коротких во-

лосков на нижней поверхности головы; сверху торакса лишь несколько коротких волосков, на чешуйке 2—3 маленьких волоска; скапус и голени без волосков, голени также без коротких щетинок на внешней стороне. Волоски 1—3-го тергитов брюшка также короткие, редкие, собраны главным образом вдоль задних краев тергитов. Опушение негустое, бе-

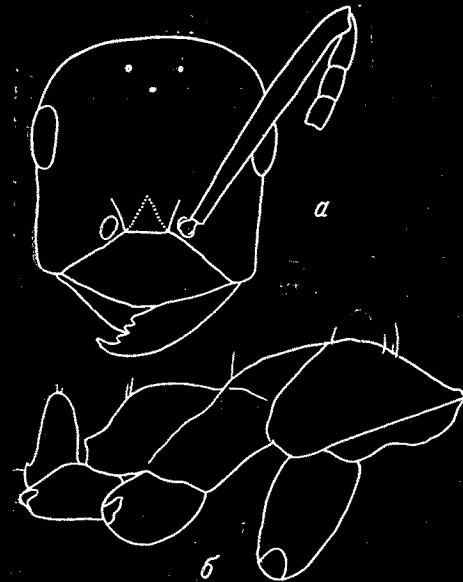


Рис. 18. *Proformica kobachidzei* sp. n., ♀  
а — голова, б — торакс сбоку