

Волоски редкие и короткие, щеки, затылочный край, нижняя поверхность головы голые; волоски наличника очень короткие; обычно небольшая группа волосков у глазков; пронотум часто с волосками на диске, иногда единично они бывают на мезонотуме, редко 2—3 на чешуйке.

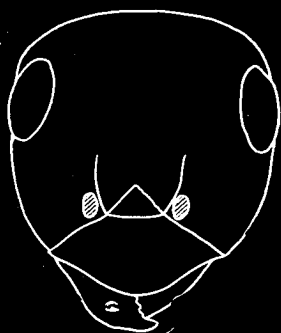


Рис. 19. *Formica rizadaghi* sp. n., голова ♀

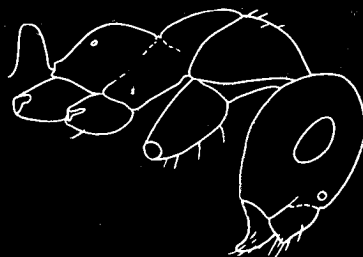


Рис. 20. *Formica rizadaghi*, ♀, голова и торакс сбоку

1—2-й тергиты брюшка с редкими мелкими наклонными волосками, гораздо более короткими, чем расстояния между ними, частично собраны вдоль задних краев сегментов. Опушение на голове и тораксе очень мелкое и малозаметное, хотя и относительно густое, на брюшке волоски меньше расстояний между ними и совсем не закрывают скульптуры. Конечности с очень мелким опушением, на внутренней стороне голени короткие шипики.

Тело полублестящее, бока головы и брюшко блестящие. Микроскульптура на голове и тораксе очень нежная, местами сглаженная, на брюшке многочисленные мелкие и редкие более крупные углубленные точки и мельчайшая поперечная сетчатость.

Рыже-красный, задняя часть головы обычно темнее, брюшко темно-бурое, иногда слегка красноватое. 5—6 мм.

♀ с признаками ♀, но некоторые из них еще более подчеркнуты (см. индексы). Голова короткая, толстая, передний край наличника очень широко округлен и в середине притуплен.

Волоски короткие, единичные, на голове лишь две пары сзади лобных валиков и несколько у глазков; спинка торакса с короткими волосками, собранными главным образом в поперечный ряд на пронотуме; на брюшке волоски редки, более частые вдоль задних краев тергитов. Опушение из мельчайших волосков более заметно, чем у ♀, на брюшке мелкие волоски хотя и не закрывают скульптуры, но больше расстояний между ними. Тело матовое, торакс сверху более блестящий, брюшко шелковисто-блестящее, очень нежно и густо пунктированное.

Красный, задняя половина головы и верх торакса темнее, брюшко черное. 8,7 мм. Самец неизвестен.

Туркмения, Центральный Копет-Даг, верхнее плато Шах-Шах (2500 м), близ вершин Риза-Даг и Чапан-Даг, 15 августа 1935 г. (Арнольди); голотип (♀ № 6565), гинетип (♀ № 6568) и паратипы (29 ♀♀) из двух гнезд.

Гнезда в земле под камнями; кроме того, рабочие часто попадались на подушкообразных *Acantholimon* и *Opobrychis*. Характерный для фриганы верхней зоны Копет-Дага вид, имеющий, вероятно, родство с *F. subpilosa* Ruzsky и *F. clava* Forel, судя по монографии Г. М. Длусского (1967). Некоторый параллелизм в пропорциях более плотного тела нашего вида и *F. cupicularia fuscoides* Dlussky (см. индексы), возможно, связан с тем, что оба вида горные.