

2781

m. g. R. Smith

U.S. DEPT. OF AGRICULTURE  
BUREAU OF ENTOMOLOGY

# ARCHIVUM ZOOLOGICUM

N° 7.

Editum est die 30. XII. 1909.

Vol. I.

## De duabus speciebus novis Formicidarum generis *Epitritus* Em.

Auctore **Josepho Szabó.**

### 1. *Epitritus clypeatus* n. sp.

*Epitritus Emmae*, EMERY, Természetrázi Füzetek, 1897, XX, p. 58, nec *Epitritus Emmae*, EMERY, Bullet. Soc. Ent. Ital. 1890, 22, p. 70, Tab. VIII, fig. 6.

♀. Testacea, opaca, confertissime punctata, gastere nitida, segmento basali basi striatula, pilis clavatis raris vestita. Capite scapo thoraceque pilis flavidis clavato-squamiformibus tectis. Caput breviter cordiforme, clypeo longo (in *Emmae* brevi), antice paulo arcuato, postice inter antennarum articulationes producto. Oculi inferi, minuti. Antennae scapo dilatato, margine inferiore angulato, basi graciliore. Articulo flagelli secundo minimo, praecedentibus duobus haud duplo longiore. Mandibulis basi approximatis, valde arcuatis, apice dentibus spiniformibus duobus, ante apicem spina altera longa, subtili. Abdominis segmentum petiolare primum antice pedunculatum, postice nodo tam crasso, quam longo, secundum brevius et latius transversum, hoc lateribus, illo infra membranaceis. Long. 1.3—1.4 mm.

Ab *Epitrito Emmae* EMERY differt: statura maiore, clypeo longo, antennarum scapo magis dilatato.

Specimina duo a LUDOVICO BIRÓ in Papuasias prope Berlinhafen et 26 in Singapore lecta (Mus. Hung.).

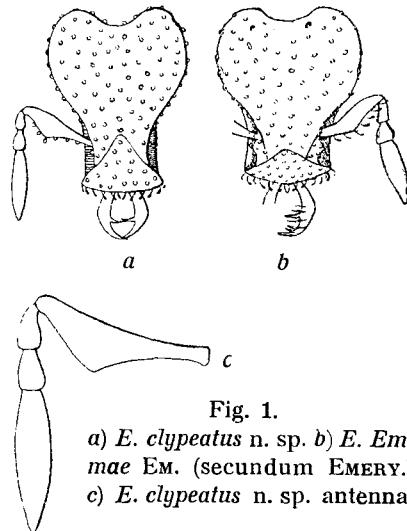


Fig. 1.

a) *E. clypeatus* n. sp. b) *E. Emmae* EM. (secundum EMERY.)  
c) *E. clypeatus* n. sp. antenna.

### 2. *Epitritus mandibularis* n. sp.

♀. Fusco-testacea, opaca, confertim punctata subtiliterque pubescens, antennis pedibusque pallidioribus, gastere nitida, basi striatula, pilis erectis haud clavatis raris vestita. Caput late subcordiforme, inter verticem et occiput arcuato emarginatum. Clypeo longo, antice paulo emarginato, circiter  $\frac{2}{3}$  partem mandibularum oblecto. Mandibulis subparallelis, margine interno dentibus septem acutissimus

inaequalibus, apice arcuatis armatis. Antennis scapo brevi ubique haud aequaliter lato, margine inferiore pilis clavatis, articulis flagelli 2—3 minutis, ultimo haud duplo longiore quam praecedentibus duobus. Thorax disco convexus, sine impressione meso-metanotali, spinis epinotis acutis, basi latis, modice sursum vergentibus. Petioli segmentum primum antice pedunculatum, postice in nodum incrassatum, segmentum secundum primo multo latius, sed brevius, a superne viso trapeziforme. Duo nodi petioli margine lato, articulationibus subtusque membranaceis. Long. 1·5—1·6 mm.

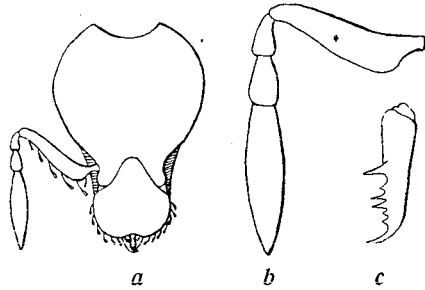


Fig. 2. *E. mandibularis* n. sp.:  
a) caput, b) antenna, c) mandibula.

Africa orientalis germanica: Mto-ya-kifaru, legit K. KATONA hungarus (Mus. Hung.). Species ex hoc genere prima in Africa detecta.