

# 切叶蚁亚科二新种三新记录种\*

(膜翅目:蚁科)

王敏生

(中国科学院动物研究所)

关键词 蚁科;切叶蚁亚科;新种;新记录种

铺道蚁属 *Tetramorium* Mayr, 1855, 我国记录有 15 种。无刺切叶蚁属 *Kartidris* Bolton, 1991, 我国有一种即 *Kartidris galos* Bolton, 分布于海南岛。冠胸切叶蚁属 *Lophomyrmex* Emery, 1892, 我国大陆以前未有记录。本文报道切叶蚁亚科涉及上述 3 属, 2 新种, 3 新记录种。模式标本保存于中国科学院动物研究所标本馆内。本文长度单位均为 mm。

## 1. 马氏铺道蚁 *Tetramorium mai*, 新种 (图 1)

正模工蚁: 体长 2.50, 头长(除上颚) 0.68, 头宽 0.60, 复眼最大直径 0.14, 柄节长 0.41, 前胸背板最大宽度 0.38, 胸部对角线长 0.70。

上颚三角形, 具细密刻纹。唇基前缘完整, 唇基中央纵脊较其两旁纵脊突出。触角 12 节。额脊短, 不延伸到眼后缘。无触角沟。头背遍布纵长刻纹, 很密。胸背具许多粗纵纹。中-后胸背板缝侧面观有刻痕。并胸腹节刺退化近无。后侧叶顶端尖锐。并胸腹节侧面中部和腹柄侧中部各有一气门孔。中胸侧面, 并胸腹节侧面及第一腹柄节侧方具许多颗粒突。第一腹柄节背面宽约等于长, 有细刻纹。第二腹柄节背面宽大于长, 具粗纵纹。柄后腹光滑。头背具一些短细毛, 胸、腹柄结及柄后腹背面具许多较粗短的直立毛, 触角柄节和后足胫节外缘无直立或近直立毛, 只有弯曲或紧贴的条毛。体红褐色。

副模工蚁: 体长 2.48—2.54, 头长 0.64—0.68, 头宽 0.58—0.60, 复眼最大直径 0.12—0.14, 柄节长 0.40—0.43, 前胸背板最大宽度 0.36—0.38, 胸部对角线长 0.67—0.70。

正模工蚁: 甘肃兰州, 1955. IV. 27, 马世骏等采。副模: 14 工蚁, 采集地点、时间同正模。

本新种明显系 *caespitum* 种团中成员。本种并胸腹节刺退化近无, 并胸腹节后背面

本文于 1991 年 7 月收到。

\* 大英博物馆 B. Bolton 先生惠赠文献, 特此致谢。

颗粒刻浅,容易与 *Tetramorium caespitum* (L.) 相区别。

为纪念著名生态学家马世骏先生,特以其姓命名本新种。

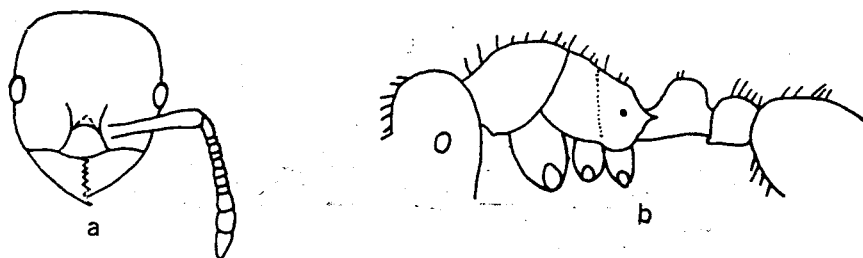


图1 马氏铺道蚁 *Tetramorium mai*, 新种

a. 头部正面观; b. 胸-腹部侧面观。

## 2. 福建无刺蚁 *Kartidris fujianensis*, 新种 (图2)

正模工蚁: 体长 4.54, 头长(除上颚) 0.92, 头宽 0.82, 复眼最大直径 0.17, 柄节长 0.85, 前胸背板最大宽度 0.59, 胸部对角线长 1.32。

头卵圆形, 头后角钝圆。上颚三角形, 具 5 枚齿, 齿由顶端到基部逐渐变小。须式 4, 3。唇基中部甚隆凸, 后面延伸至两额叶间, 前缘具一排刚毛。触角 12 节, 线形, 顶端 3 节明显为棒状。额叶较窄, 不能完全盖复触角窝。复眼中等大小, 位于头两侧中间偏后。胸部较厚实。前胸背板隆凸, 甚高于中胸和并胸腹节背板。中胸背板侧面观斜坡状。中-后胸背板沟印痕清楚。并胸腹节后背侧方无突起, 钝圆; 无后侧叶。并胸腹节气门孔位于该

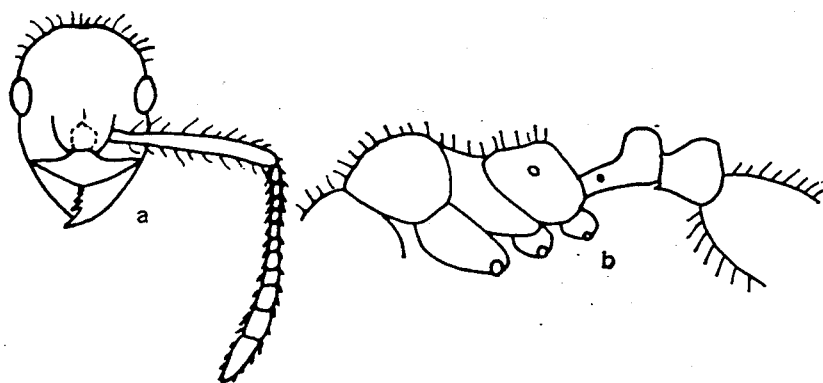


图2 福建无刺蚁 *Kartidris fujianensis*, 新种

a. 头部正面观; b. 胸-腹部侧面观。

节中上方。无后胸腹面突起。中、后足胫节距不明显。腹柄节前柄粗壮, 中部有一气门孔。后腹柄节腹片大而明显。

上颚具细纵纹; 头背面网状刻纹清楚, 不成颗粒状; 前胸、中胸背面网状纹浅, 但明显; 并胸腹节背面、侧面, 中胸侧面密布颗粒突, 柄后腹光滑。体表多细毛。体红褐色。

正模工蚁: 福建建阳黄坑, 850—950 m, 1960. V. 20, 张毅然采。

本种与 *Kartidris nyos* Bolton 近似, 但本种头背面网状纹清楚, 前胸、中胸背面网状

纹明显,并胸腹节背面网状纹突出,体红褐色;后者头背面刻纹退化,胸部背面除并胸腹节有微弱的网状纹外,其余光滑,体淡黄褐色;可以区别。

3. 四刺蚁 *Lophomyrmex quadrispinosus* (Jerdon), 中国新记录种

分布: 云南(西双版纳小勐养)。

4. 贝多特氏蚁 *Lophomyrmex bedoti* Emery, 中国新记录种

分布: 云南(芒市)。

5. 缅甸冠胸蚁 *Lophomyrmex birmanus* Emery, 中国新记录种

分布: 云南(芒市)。

## TWO NEW SPECIES AND THREE NEW RECORDS OF MYRMICINAE FROM CHINA (HYMENOPTERA: FORMICIDAE)

Wang Minsheng

(Institute of Zoology, Academia Sinica)

### Abstract

In this paper, two new species and three species recorded for the first time from China are described. All the type specimens are deposited in the Institute of Zoology, Academia Sinica.

1. *Tetramorium mai* sp. nov. (Fig. 1)

Holotype worker. TL 2.50, HL 0.68, HW 0.60, SL 0.41, PW 0.38, AL 0.70, Maximum diameter of eye 0.14.

The new species is a member of *Tetramorium caespitum*-group and similar to *T. caespitum*. But *T. mai* is smaller, without the propodeal tooth, and *T. caespitum* has a pair of triangular propodeal teeth.

Paratype workers. TL 2.48—2.54, HL 0.64—0.68, HW 0.58—0.60, SL 0.40—0.43, PW 0.36—0.38, AL 0.67—0.70, Maximum diameter of eye C. 0.12—0.14.

Holotype: worker, Lanzhou, Kansu Province, April 27, 1955, M.X.Ch.

Paratypes: 14 workers with same data as holotype.

2. *Kartidris fujianensis* sp. nov. (Fig. 2)

Holotype worker. TL 4.54, HL 0.92, HW 0.82, SL 0.85, PW 0.59, AL 1.32, Maximum diameter of eye 0.17.

The new species is close to *Kartidris nyos*, but in the former, the sculpture of the cephalic dorsum is dense reticulation, the sculpture of the pronotum and mesonotum is superficial but visible reticulation, the propodeum dorsum is densely granulated, the body is reddish brown.

In the latter, the dorsum of head is only vestigial sculpture, the dorsal alitrunk is virtually smooth except for the propodeum, which shows weak reticulation, the body is light yellowish brown.

Holotype: worker, Jianyang Co., Fujian Province, May 20, 1960, Zhang Yiran.

**Key words** Formicidae; *Tetramorium Kartidris*; New species