

long que l'ensemble des deux précédents. Thorax un peu plus large que la tête. Face déclive de l'épinothorax longue comme un peu plus de la moitié de la basale et avec laquelle elle fait un angle très obtus à sommet mousse. Nœud du pétiole bas et tronqué, bien plus longuement pétiolé devant que chez *exilis*.

Sicile: Segesta (H. Kutter col.) ♀♀♂.

L'ouvrière ressemble d'abord à *exilis specularis* Em. par sa sculpture, mais en diffère par son pétiole à nœud arrondi comme chez *niger*.

*Leptothorax racovitzai* Bond.

Santa Helena.

*Leptothorax lindbergi* n. sp. (fig. 1)

♀. Long: 3 mm. Rouge testacé clair. Tête et gastre brun foncé, le devant de la tête plus dilué. Cuisses, bout des antennes brun jaunâtre.

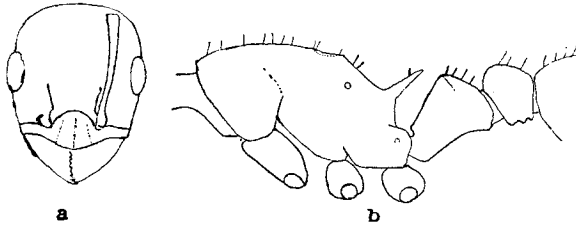


Fig. 1. *Leptothorax lindbergi* n. sp.

Explication de la Figure:

- a) Tête de face et
- b) Thorax et pédoncule de profil.

Reste de l'antenne, tarsi et mandibules jaunâtres. Tête mate sauf une bande médiane assez lisse et luisante de l'épistome au vertex. Le reste est assez densément ponctué en long, parfois faiblement strié. Cependant des stries plus fortes partent du bord interne des arêtes frontales et vont en arrière en divergeant un peu. Thorax et pétiole densément ponctués et mats avec des rides allongées, assez fortes sur les côtés du thorax et faibles ou absentes sur le dos. Pilosité dressée, courte, épaisse, tronquée et roussâtre, moyennement abondante sur le corps, nulle ailleurs. Pubescence très courte, clairsemée.

Tête d'environ un septième plus longue que large, légèrement plus étroite devant que derrière, les côtés et le bord postérieur moyennement convexes. Les angles postérieurs très arrondis. Les yeux grands comme le quart des côtés et placés un peu en arrière de leur milieu. Épistome convexe, lisse, avec trois rides longitudinales, espacées. Mandi-