

longue et plus clairsemée sur le vertex, le thorax, le pédoncule et le gastre où elle est longue et assez droite.

Tête rectangulaire, un quart plus longue que large, environ un sixième plus large derrière que devant, les côtés presque droits, brusquement rétrécis vers l'épistome, le bord basal transversal, les angles arrondis, le bord cervical échancré. Yeux au milieu des côtés de la tête et au tiers postérieur du bord inférieur du scrobe. Celui-ci atteint le quart postérieur de la tête, son bord supérieur se confond avec les trois quarts antérieurs du bord latéral de la tête. Epistome triangulaire, les angles latéraux saillants et arrondis, le bord antérieur un peu concave. Mandibules longues comme environ la moitié de la tête, arquées en dedans et en bas, armées de cinq dents dont trois apicales (deux supérieures longues, une inférieure courte), et deux sur le bord interne plus courtes. Scape cylindrique. Deuxième article du funicule aussi large

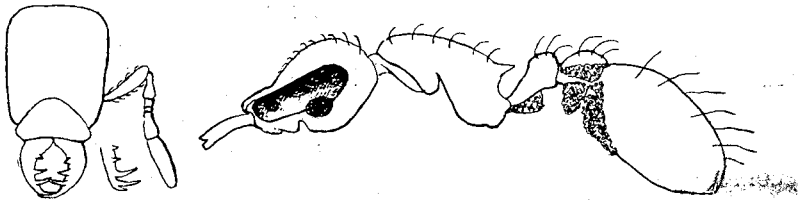


Fig. 2. *Strumigenys (Codiomyrmex) nitens*, n. sp., ouvrière; tête de face et insecte de profil

que long, le suivant plus court, le dernier presque deux fois plus long que l'avant dernier. Thorax sans sutures dorsales, faiblement convexe d'avant en arrière, assez fortement convexe d'un côté à l'autre, un bon tiers plus large devant que derrière. Les épaules en angle obtus et mousse. Epines longues comme la moitié de leur intervalle, épaisses à la base. Face déclive de l'épinothorax concave. Noeud du pétiole plus court que son pédicule, faiblement arrondi dessus, un quart plus large que long. Postpétiole subcordiforme, environ trois fois plus large que le pétiole, convexe dessus. Premier tergite du gastre plus long que large et le couvrant presque entièrement. Processus spongieux disposé sous le pétiole, sous et sur les côtés du postpétiole et enfin sous le devant du gastre. Cuba: Province de Pinar del Rio, Sierra del Rosario, 17. XI. 1931 (A. Bierig) 1 ♀.

Ce curieux sous genre (selon Emery) fait passage au genre *Glamyromyrmex* Wheeler et *Strumigenys*, si bien qu'il faudra; soit inclure *Glamyromyrmex* comme sousgenre de *Strumigenys*, soit, comme l'entend Wheeler, faire un genre distinct de *Codiomyrmex*.