

162

D<sup>r</sup> F. SANTSCHI

---

# FOURMIS DE LA RÉPUBLIQUE ARGENTINE

EN PARTICULIER DU TERRITOIRE DE MISIONES

---

Publicado en los « Anales de la Sociedad Científica Argentina », tomo CXVI, páginas 105 y siguientes

---

BUENOS AIRES  
IMPRIMERIE ET ÉDITIONS « CONI »  
684, RUE PERÚ, 684

1933

B

D<sup>r</sup> F. SANTSCHI

---

# FOURMIS DE LA RÉPUBLIQUE ARGENTINE

EN PARTICULIER DU TERRITOIRE DE MISIONES

---

Publicado en los « Anales de la Sociedad Científica Argentina », tomo CXVI, páginas 105 y siguientes

---

BUENOS AIRES  
IMPRIMERIE ET ÉDITIONS « CONI »  
684, RUE PERÚ, 684

---

1933

# FOURMIS DE LA RÉPUBLIQUE ARGENTINE

EN PARTICULIER DU TERRITOIRE DE MISIONES

PAR LE DR F. SANTSCHI

---

## RÉSUMÉ

Dans le présent article, l'auteur publie une liste de fourmis de la République Argentine, provenant, pour la plupart, du territoire de Misiones. Il décrit une série d'espèces, de races et de variétés nouvelles, et aussi quelques formes sexuées qui n'étaient pas encore connues.

Les numéros qui figurent dans cette liste correspondent à des exemplaires qui, récoltés en même temps que les individus typiques, sont actuellement conservés dans la collection C. Bruch; étudiés par l'auteur avec les types, ils peuvent être considérés comme des cotypes des formes décrites.

La plupart des fourmis qui font l'objet de cette étude ont été récoltées par M. le Dr. A. A. Ogloblin dans le territoire de Misiones, principalement à Loreto; elles m'ont été communiquées par mon ami, M. le Dr. Carlos Bruch, auxquelles il a ajouté un intéressant matériel récolté également en Argentine, par lui même ou par d'autres entomologistes. Qu'ils reçoivent tous ici l'expression de mes vifs remerciements.

Sousfamille des **PONERINAE** Lepel.

↓↓ **Acanthostichus serratulus** Sm. v. **niger** n. var.

♀. Tête et thorax noirs, abdomen d'un brun marron foncé, appendices plus claires; le reste comme chez le type, dont la couleur est d'un brun marron avec l'abdomen et les appendices plus clairs.

Misiones : Loreto. Décrit sur 2 ♂ (A. A. Ogloblin), n° 1940.

*Acanthostichus laticornis* For.

♂ (non décrit). Long. 6,8 mm. Noir; gastre et appendices d'un brun marron. Ailes hyalines, à nervures pâles. Tête éparsément ponctuée, fond lisse. Dessus du mésonotum strié au milieu avec de gros points allongés comme de courtes stries. Scutellum finement strié en long. Épinotum faiblement strié en travers. Pétiole très finement striolé en long. Le reste lisse et luisant. Pilosité fine, irrégulièrement longue, assez abondante sur le corps et les appendices.

Tête un peu plus large que longue, arrondie derrière les yeux. Ocelles rapprochés, à peu près grands comme leurs intervalles latéraux. Épistome transversal, impressionné au milieu. Mandibules unidentées, leurs bords interne et terminal unis en une courbe. Deux premiers articles de l'antenne luisants, les autres mats. Dernier article du funicule aussi long que l'ensemble des trois précédents; tous les autres plus longs que larges, le deuxième plus petit que le précédent. Pronotum découvert. Face basale de l'épinotum convexe, près de trois fois plus courte que la déclive. Pétiole environ deux fois plus long que large. Postpétiole plus long que large derrière. Cerci développés.

Misiones : Loreto, 2 ♀, 2 ♂ (types), (A. A. Ogloblin), n° 1959.

*Centromyrmex gigas* For.

Loreto. N° 1958. Légère variété dont les articles 9-10 du funicule sont un peu plus longs que larges. Forme nouvelle pour l'Argentine.

*Acanthoponera (Acanthoponera) dolo* Roger.

Misiones : Pastoreo Grande (nid sous une écorce), n° 1970, ♀.

*Holcoponera brasiliensis* Em. v. *calcarata* Sants.

Jujuy. B. Barreto, n° 1837. Légère variété, ♀ ♂.

*Ponera trigona* Mayr.

Loreto. N° 1918, ♀.

*Ponera opaciceps* Mayr v. *pampana* Sants.

Córdoba : La Paz, (dép. San Javier) (C. Bruch), n° 1916, ♀.

Sousfamille des **DORYLINAÉ** Shuckard

*Eciton (Acamatus) legionis* Sm.

Loreto. 2 ♀, n° 1949.

*Eciton (Acamatus) bruchi* Forel.

La Plata, 28-VIII-1924, ♀ (C. Bruch), n° 1927.

*Eciton (Acamatus) angustinode* Em.

Loreto, 4 ♂, 11-IX-1932 (en terre, sous une pierre), (A. A. Ogloblin),  
n° 1989.

*Eciton (Acamatus) silvestrii* Em.

Loreto, 17-VIII-1932, 3 ♂. La tête des grandes ♂ est relativement plus  
courte, moins échancrée et plus étroite derrière que chez *bohlsi* Em.

Sousfamille des **PSEUDOMYRMICINAE** Wheeler

*Pseudomyrma elegans* Sm. v. *infusca* For. ?

Une ♀ à tête plus courte, angles du pronotum non dentés, postpé-  
tiole plus petit. Tête et gastre noirs; dessus du thorax, mandibules,  
funicule, cuisses et tibias bruns; le reste d'un rouge brunâtre. Long.  
5,5 mm.

Loreto. N° 1979.

Sousfamille des **MYRMICINAE** Lepel

*Pogonomyrma (Ephebomyrma) naegeli* For. v. *abdominalis* Sants.

Loreto. 2 ♂, n° 1995.

*Pheidole (Pheidole) flavens* Rog. st. *rudigenis* Em.

Loreto. 1 ♂, n° 1960. Correspond très bien à la description du type,  
mais le gastre est plus foncé en arrière. La race *alacris* Sants. me  
paraît devoir se placer comme variété de *rudigenis*.

*Pheidole (Pheidole) flavens* Rog. v. *mediorubra* n. var.

♂. Long. 2,6 mm. Thorax, quart antérieur de la tête et mandibules,  
d'un rouge testacé. Reste de la tête d'un brun foncé. Gastre noir (vu  
de devant) mais à base jaunâtre quand il est vu de derrière. Pattes  
et antennes d'un jaune brunâtre, le milieu des cuisses, des tibias et  
les scapes rembrunis. Pour le reste comme chez *rudigenis*.

♀. Long. 1,7 mm. Couleurs chaudes, comme chez le soldat. Réticu-  
lée ponctuée avec de petites rides frontales atteignant le vertex,  
d'autres plus courtes sur les joues. Dessus des deux nœuds lisse et  
luisant. Pour le reste comme chez *alacris*.

Loreto. 1 ♂, 1 ♀, n° 1961.

*Pheidole (Pheidole) flavens* Rog. st. *tuberculata* Em. v. *iheringi* Em.

Santa Fe: Fives Lille, ♂, ♀, Weiser, 1920, n° 1919. Buenos Aires,  
Bruch. ♂, n° 1914, 152. Ces exemplaires se rapportent à ceux de

l'Argentine récoltés par Silvestri et déterminés par Emery (1905) dont jé possède des soldats et des ouvrières. Ces soldats sont d'un jaune roussâtre ou roux jaunâtre avec le gastre et les appendices plus clairs, le premier souvent maculé de brun. La tête est aussi étroite derrière que devant, les côtés moins convexes que chez *tuberculata* type. D'autre part, Forel écrit que le type du *iheringi* (incomplètement décrit par Emery) est foncé, et il décrit d'autre part, sous le nom de *platensis*, une variété dont il n'indique pas la couleur, mais dont il donne pour taille 2,1 mm. pour le ♂, ce qui en fait une forme beaucoup plus petite que les autres rattachées à *tuberculata*.

*Pheidole* (Ph.) *rufipilis* For. v. *dione* For.

Province de Jujuy. 1 ♂, 1 ♀ (C. Bruch), n° 1841. Exemplaires à tête un peu plus large que chez un cotype de *dione* reçu de Forel. Il faut ajouter à la description de cet auteur que le scape, récliné vers le bord postérieur de la tête, l'atteint presque. Les Ph. *vafra* Sants. et *idiota* Sants. sont très voisines de *rufipilis*.

*Pheidole* (Ph.) *idiota* Sants.

Córdoba : La Granja, Alta Gracia, sierra de Córdoba. ♀, ♀, ♂.

*Pheidole* (Ph.) *nitidula* Em. st. *pampana* Sants. v. *nigrior* n. var.

♂. Diffère de *pampana* par sa couleur d'un beau noir luisant, avec les mandibules et une bande plus étroite, d'un brun rouge, sur l'épistome et les joues. Scapes, cuisses et tibias d'un brun noirâtre; tarses roux. Tête un peu plus étroite que chez *pampana*, mais aussi fortement échancrée, en arrière avec les côtés à peine moins convexes. Pour le reste, semblable, mais un peu plus petite.

♀. Tête et gastre noirs; thorax et pattes d'un brun marron; articulation des pattes et tarses d'un jaune brunâtre. Tête un peu plus étroite; le reste semblable. La stirps *pampana* et sa var. *nigrior* se rapprochent, par leur couleur, de la Ph. *silvicola* Borg., mais celle-ci a les scapes plus longs et la sculpture du devant de la tête plus faible. Chez la var. *daguerrei* Sants. à couleur aussi foncé, la tête est plus petite, bien plus rectangulaire et plus faiblement échancrée en arrière.

Jujuy. ♂, ♀ (Barreto), n° 1841.

*Pheidole* (Ph.) *gertrudae* For. v. *lorentensis* n. var.

♀. Long. 3,1 mm. Ressemble à la var. *leonhardi* For. par son épinoctum large et très convexe ainsi que par l'échancrure métanotale plus

profonde que chez le type *gertrudae* et sa race *capillata* Em., mais d'un brun marron avec le gastre noir; mandibules et gastre roussâtres.

Loreto, 29-VIII-1931, n° 1946b.

*Pheidole* (*Ph.*) *triconstricta* For. *rosariensis* For.

Córdoba : La Paz (dép. San Javier), 15-XII-1928, ♂, ♀ (C. Bruch), n° 1923 et 1924.

*Pheidole* (*Ph.*) *silvestrii* Em. v. *pullula* Sants.

Córdoba : La Granja, Alta Gracia, ♀ piqué avec *Solenopsis* sp.? n° 1977.

***Pheidole* (*Ph.*) *radoskowskii* Mayr, v. *reflexans* n. var.**

♀. Long. 3,8-4 mm. Forme du corps comme chez la var. *saviozae* For., mais celle-ci a la couleur du *luteus*, tandis que *reflexans* est d'un roux testacé; les appendices d'un jaune brunâtre clair, le gastre jaunâtre, plus ou moins rembruni au bout.

♂. Long. 2,4 mm. Roux testacé; tête, dessus du pronotum, scape, massue des antennes, cuisses, tibias et sommet des deux nœuds du pédoncule plus ou moins rembrunis. Le gastre paraît noir vu de devant, alors que vu de derrière il est d'un jaune brunâtre avec seuls les derniers segments noirâtres. Ce curieux effet, qui se retrouve du reste chez d'autres espèces, est également visible chez le ♀, mais plus faiblement.

Loreto. 2 ♀, 3 ♂, n° 1981.

*Pheidole* (*Ph.*) *fallax* Mayr. st. *arenicola* Em.

Pilcomayo : Tacaaglé, 2 ♀, 2 ♂ (Fr. Zurflüh), n° 2000.

***Pheidole* (*Ph.*) *rissi* For. v. *rugatula* n. var.**

♀. Long. 4,6 mm. D'un brun foncé. Dessus du thorax d'un brun rougeâtre. Gastre noir brunâtre avec la base jaunâtre. Pattes et antennes d'un jaune brunâtre. Mandibules obscures. Plus fortement sculptée que la race *trachyderma* Em. Les rides des 2/3 antérieurs de la tête sont bien plus accusées, espacées et irrégulières, avec le fond densément ponctué et mat, tandis que dans le tiers postérieur ces rides deviennent plus anastomosées et leur intervalle plus lâchement réticulé et assez luisant. Ces rides se continuent, mais plus faibles, sur la face occipitale. Thorax irrégulièrement ridé en travers, le promésotum plus rugueux. Tête aussi large en arrière qu'en avant, épines épino-tales un peu plus longues et pour le reste comme chez *rissi*.

♂. Long. 2,6 mm. Couleur du ♀, mais gastre noir (vu de devant) ou à base jaunâtre (vu de derrière). Tête et thorax à rides très irrégulières, sinueuses et anastomosées, ayant un aspect beaucoup plus rugueux que chez *trachyderma*. Tête plus arrondie en arrière (le bord postérieur est assez transversal chez *rissi*). Épistome ridé, rugueux (lisse chez *rissi*). Aire frontale lisse et luisante. Sillon métanotal plus profond. Postpétiole un peu plus long que haut (aussi haut que long chez *rissi*). Pour le reste, semblable.

Loreto. 1 ♀, 1 ♂ (nid sous une écorce) (A. A. Ogloblin), n° 1972.

*Pheidole (Ph.) rissi* For. st. *trachyderma* Em.

Misiones : Pastoreo Grande, ♀, ♂ (nid dans le tronc d'un arbre mort), n. 1971.

*Pheidole (Ph.) spininodis* Mayr.

Jujuy. ♂ (C. Bruch), n° 1360.

*Pheidole (Ph.) spininodis* Mayr. v. *solaris* Sants.

Catamarca : Corral Quemado (Weiser), ♀, ♂, ♀, ♂, n° 1722.

*Pheidole (Ph.) auropilosa* Mayr.

Loreto. ♂, n° 1917.

***Pheidole (Elasmopheidole) cavifrons* Em. st. *longior* n. st. (fig. 1-3)**

♀. Long. 3,4 mm. Jaune roussâtre; tiers antérieur de la tête et mandibules d'un brun noirâtre. Sculpture comme chez *cavifrons*. Tête plus allongée; les lames frontales atteignent le bord antérieur de l'épistome, lequel est largement concave de droite à gauche. Yeux plus petits. Scape court, comprimé et fortement arqué. Mandibules lisses, de 5 dents peu marquées. Pronotum moins convexe et moins épaulé. Face basale de l'épinothorax droite, avec un simple angle subdenté, aussi longue que la basale. Postpétiole légèrement silloné au milieu. Pour le reste, comme la figure et *cavifrons*.

♂. Long. 2,1 mm. Jaune; bord antérieur des joues et dents des mandibules à peine rembrunis. Tête un peu plus étroite. Pronotum déprimé. Rides arquées comme chez *cavifrons*, mais le mésonotum un peu plus saillant et l'épinothorax plus faiblement denticulé. Pour le reste, semblable.

Loreto. 1 ♀, 2 ♂ (nid sous une pierre), (A. A. Ogloblin), n° 1980.

*Pheidole (Elasmopheidole) aberrans* Mayr, v. *diversiceps* Sants.

Córdoba : La Paz (dép. San Javier) (C. Bruch), n° 1925.



**Martia daguerrei** n. sp.

♂. Long. 2,2 mm. Noire; le thorax souvent d'un noir brunâtre. Mandibules d'un brun rougeâtre. Base et bout du funicule, articulations des pattes et tarsi d'un jaune brunâtre; le reste des appendices rembruni. Tête finement striée en divergeant des crêtes frontales au bord basal, intervalles des stries mats et éparsement ponctué. Épinotum assez fortement strié en travers sur sa face basale, plus faiblement sur les côtés. Méta et mésosternum striés en long, le reste lisse, moins éparsement ponctué sur la tête qu'ailleurs. Pilosité fine, clairsemée. Pubescence des pattes un peu relevée.

Tête rectangulaire, de moitié environ plus longue que large (avec l'épistome). Yeux longs comme les  $\frac{4}{5}$  de leur distance à l'angle antérieur de la tête. Arêtes frontales un peu plus rapprochées et plus parallèles que chez *rastratum* Mayr. Épistome bicaréné et quadridenté comme chez *vezenii* For. Mandibules de 4 dents, la basale plus forte et plus espacée. Le scape atteint presque le bord postérieur de la tête. Articles 3 et 7 du funicule beaucoup plus larges que longs. Promésonotum sans suture dorsale, assez déprimé et presque sur le même plan que la face basale de l'épinotum, dont il est séparé par un sillon peu profond. Cette face est bordée, environ  $2 \frac{1}{4}$  fois plus longue que large, à peine concave en arrière, et presque deux fois plus longue que la face déclive, avec laquelle elle fait un angle subdenté. Pétiole squamiforme, plus épais et d'environ un tiers plus haut que son pédicule antérieur, lequel est denté en dessous. Postpétiole beaucoup plus bas mais un peu plus épais que le pétiole, plus convexe en arrière qu'en avant; vu de dessus il est 2 fois  $\frac{1}{2}$  plus large que long avec les côtés prolongés en cônes mousses. Base du gastre un peu échancrée.

Province de Buenos Aires : Rosas, F. C. Sud (Juan B. Daguerre), 3 ♂, n° 1904 et 666. Piqués sur la même épingle que les *Solenopsis metanotalis picturata* Sants. (n° 1904) et *S. tetracantha* Em. (n° 666). Je me demande si ce fait ne proviendrait pas d'une capture en colonie mixte, c'est-à-dire indiquant un cas de symbiose.

**Crematogaster (Orthocrema) abstinentis** For. st. chacoana n. st. (fig. 6)

♂. Long. 3,3 mm. D'un jaune d'ambre avec l'occiput, le milieu des cuisses et des tibias, le funicule et le milieu du gastre d'un brun marron plus ou moins jaunâtre. Quelques fines stries sur les joues, très faibles et espacées sur le pronotum. Côtés du thorax finement réticulés pon-

tués et submats. Le reste lisse et luisant. Une pilosité assez épaisse, moyennement allongée et assez abondante sur le corps, est remplacée sur les appendices par une pubescence couchée.

Tête rectangulaire, à peine plus large que longue, les angles postérieurs arrondis depuis les yeux. Ceux-ci convexes, presque aussi grands que le quart des côtés. Arêtes frontales un peu divergentes, très espacées. Épistome lisse, faiblement limité en arrière. Mandibules lisses, de 4 dents. Le scape atteint le bord postérieur de la tête. Articles 3 à 8 du funicule plus épais que longs. Promésonotum aussi large que long (avec le col), assez convexe en dessus; les bords du pronotum arrondis, ceux du mésonotum plus droits avec une ride dessinant une légère carène latérale plus nette en arrière. La face basale de l'épinotum forme un bourrelet transversal en avant, mais ne saillant pas sur le profil; elle est fortement concave en arrière et descend obliquement en se confondant avec la face déclive; ses côtés ont un profil presque droit jusqu'aux épines. Celles-ci, fines, droites et un peu plus longues que le profil de la face basale et longue comme les deux tiers de leur base. Disque du pétiole rectangulaire, un peu plus large que long, les côtés et l'angle antérieur assez arrondis. Postpétiole environ un cinquième plus large que long, aussi large que le pétiole, du reste comme chez *abstinens* For.

Chaco : Charata (J. Bosq), 1 ♂, n° 1775.

*Crematogaster (Orthocrema) iheringi* For.

Loreto (nid dans une branche morte), (A. A. Ogloblin, 2 ♂, n° 1987).

*Crematogaster (Orthocrema) rudis* Em.

Loreto. ♂, n° 1922.

*Crematogaster (Neocrema) montezumia* Sm.

#### CLÉ DES RACES ET VARIÉTÉS DE L'♂

1. Épines épinotales plus longues que larges à leur base. Noire ou brunâtre. 2.  
— Ces épines réduites à de simples dents, pas plus longues que larges. Brunâtre. 4.
2. Tête et côtés de l'épinotum entièrement mats. *montezumia* Sm.  
— Au moins le front lisse et luisant. 3.
3. Brun clair. Épines épinotales sur le plan de la face basale de l'épinotum. *v. cristulata* Sants.

- Noire. Front, vertex et côtés de l'épinotum lisses et luisants.  
Crête promésonotale moins saillante. v. *proletaria* Sants.
4. Tête et face latérale de l'épinotum entièrement réticulées, mates.  
v. *sulcata* Mayr.
- Tête lisse en tout ou parties. 5.
5. Le front seul est lisse et luisant; les côtés de l'épinotum faiblement réticulés et peu luisants. — Colombie. v. *ramulinida* For.
- Tête et côtés de l'épinotum lisses et luisants. v. *functa* For.

**Crematogaster (Neocrema) montezumia** Sm. v. *proletaria* n. var.

♂. Long. 3,2 mm. Noire; antennes, tibias et tarsi brunâtres. Le tiers moyen de la tête, de l'épistome au bord postérieur, est très luisant, ainsi que les côtés de l'épinotum. Reste de la tête et du thorax réticulé ponctué, assez mat. Gstre faiblement chagriné, assez luisant. Devant du mésonotum aussi relevé que chez *cristulata*, mais plus mousse. Le profil de l'épinotum assez droit mais tombant plus brusquement en avant (assez convexe chez *cristulata*). Les épines un peu plus relevées.

♀. Long. 4,4 mm. Brun foncé; gstre presque noir; mandibules, funicule et tarsi d'un brun clair. Lisse et luisante. Pilosité médiocre sur le corps, oblique sur les pattes et les antennes. Pubescence très courte et très clairsemée sur le gstre. Massue des antennes de 2 à 3 articles. Mésonotum dépassant à peine le pronotum. Épines épinotales au moins deux fois plus longues qu'épaisses à la base. Face supérieure du pétiole légèrement plus large en avant qu'en arrière, les angles relevés. Postpétiole pas plus large que le pétiole, le sillon médian net. Gstre très court. Diffère de la var. *functa* For. par sa couleur plus foncée et ses épines plus longues.

Misiones : Profundidad, ♂, ♀ (A. A. Ogloblin), n° 1943.

La forme de cette ♀ confirme ma thèse de séparer le SG. *Neocrema* de *Orthocrema*.

**Crematogaster (Neocrema) polymnia** Sants. v. *oeagria* n. var.

♂. Diffère du type par son aspect plus robuste, les épines moins fortement divergentes. Le pétiole plus large et échancré en avant (droit chez le type).

Santa Fe : Fives Lille. (C. Bruch). Reçue par M. Menozzi.

*Orematogaster (Neocrema) corvina* Mayr.

(= *Orematogaster (Orthocrema) corvina* Emery (1922, Cat. Gen. Insect. Myrm.)).

Le postpétiole nettement silloné fait de cette forme un vrai *Neocrema*.

*Solenopsis (Solenopsis) saevissima* Sm. v. *macdonaghi* Sants.

Dans son importante révision des *Solenopsis* américains (*Proc. of the Amer. Acad. Art. Sc.*, LXVI, 1930), M. W. B. Creighton confond cette variété avec la var. *interrupta*; la distinction est cependant facile quand on possède la série des grandes et petites ouvrières. En effet, ces dernières ont le gastre entièrement brun ou noir chez *macdonaghi* tandis qu'il est jaune chez *interrupta*. Chez les grandes ♀ de cette dernière forme, les taches abdominales font une bande transversale plus étroite et interrompue au milieu.

*Solenopsis (S.) saevissima* Sm. v. *richteri* For.

Loreto. ♂, n° 1983.

*Solenopsis (S.) saevissima* st. *electra* For.

Sierra de Córdoba : Alta Gracia, La Granja, ♂, ♀ (C. Bruch), n° 1999, Jujuy, ♂ (Barreto), n° 1840.

*Solenopsis (Euophthalma) metanotalis* Em. v. *picturata* Sants.

♀. (Non décrite). Long. 5 mm. D'un rouge brunâtre, tête plus claire. Parapsides, métanotum et gastre bruns. Tête carrée, à peine plus étroite en avant, les bords basal et latéraux presque droits. Les yeux ne remplissent pas tout à fait le tiers moyen des côtés de la tête. Ocelles près du bord basal, distants d'environ deux fois leur intervalle antérieur. Carènes de l'épistome très accusées, terminées par de fortes dents. Scape arqué dans son tiers basal, élargi dans son tiers distal. Thorax un peu plus étroit que la tête. L'épinotum sculpté comme chez la ♂; sa face basale presque aussi haute en avant que le scutellum, faiblement inclinée, et longue comme la moitié de la face déclive, laquelle est verticale, toutes deux unies par un angle brièvement arrondi. Pétiole aussi long, avec son pédicule, que haut, le nœud triangulaire aussi incliné en avant qu'en arrière, mousse au sommet. Postpétiole presque 2 1/2 fois plus large que long, deux fois plus large que le pétiole; les côtés en cône mousse et abaissé. Article basal du gastre 1/4 plus long que large en arrière, tronqué en avant.

Province de Buenos Aires : Rosas, F. C. Sud (J. B. Daguerre), 1 ♂, 1 ♀, n° 1930, ♂, n° 1904 a.

*Solenopsis (Euophthalma) schilleri* Sants.

Santa Cruz : Comodoro Rivadavia, 1 ♂ (C. Bruch), n° 1580. Chez cet exemplaire, le mésonotum et les nœuds sont d'un rouge brunâtre; il n'est pas certain que ce soit un caractère constant méritant un nom de variété. Dans la clé analytique établie par M. W. B. Creighton (*loc. cit.*) cette espèce doit être placée au groupe 6-7 à épinothum sculpté.

*Solenopsis (Oedaleocerus) angulata* Em. st. *huasanensis* For.

Chaco : Nueva Pompeya, 1 ♂, n° 1201.

*Solenopsis (Diplorhoptrum) clytemnestra* st. *bruchi* For.

♀. (Non décrite). Long. 4,8 mm. Insertions alaires et gastre (moins la base) brunnâtres, le reste d'un jaune roussâtre. Lisse et luisante. Tête environ 1/6 à 1/5 plus longue que large, un peu plus étroite devant les yeux que derrière, les angles postérieurs arrondis. Yeux occupant presque le tiers des côtés et distants de l'angle antérieur de la tête de la moitié de leur diamètre. Ocelles latéraux à même le bord postérieur de la tête et distants du médian d'environ deux fois leur diamètre. Les deux faces de l'épinothum forment une seule courbe très abrupte et sub-bordée. Pétiole triangulaire sur le profil. Postpétiole un peu plus large que long et que le pétiole, légèrement rugueux sur les côtés. Gastre presque deux fois plus large que le thorax, échancrée au milieu de sa base. Ailes hyalines à nervures pâles.

Misiones : Loreto, 1 ♀ (type, 1 ♂ (nid sous une pierre), (A. A. Ogloblin), n° 1988. ♀, n° 1936, La Plata, 15-VIII-1920. 1 ♂ (C. Bruch), n° 1909.

*Solenopsis (D.) latastei* Em. v. *weiseri* Sants.

Buenos Aires : Rosas (J. B. Daguerre), ♂, n° 1663, 1904. ♂ (étiquette ajoutée à la précédente).

*Solenopsis (D.) joergenseni* Sants. v. *edentula* n. var.

♂. Tête plus étroite, les dents de l'épistome à peine saillantes en avant, beaucoup moins dessinées que chez le type. Pour le reste, semblable.

Chaco : Charata (J. Bosq), 1 ♂, n° 1771.

*Solenopsis (D.) wasmanni* Em.

Loreto. 2 ♂ (nid sous une pierre), (A. A. Ogloblin), n° 1982.

*Oligomyrmex bruchi* n. sp.

♀. Long. 5-5,2 mm. D'un brun marron; gastre et pattes d'un jaune d'ambre; bord antérieur de la tête, mandibules et antennes d'un jaune roussâtre. Tête mate, ridée striée en long. Ces rides, fortes et un peu divergentes du front au vertex, puis plus rugueuses derrière les ocelles, deviennent plus fines et leur intervalle beaucoup plus réticulé sur les côtés, surtout sur les tempes. Milieu de la face occipitale ridée en travers; les angles assez lisses en dessous. Métasternum finement strié en long. Face déclive réticulée ridée en travers. Tout le reste lisse et luisant avec des points pilifères épars. Pilosité dressée fine, assez longue et moyennement abondante. Appendices pubescents.

Tête rectangulaire, environ un cinquième plus longue que large, les côtés parallèles, le bord basal droit avec les angles brièvement arrondis. Face occipitale concave avec une impression longitudinale qui atteint les ocelles. Ceux-ci petits, distants du médian d'environ une fois et demi leur diamètre. Les yeux occupent environ le cinquième moyen des côtés de la tête. Arêtes frontales divergentes, aussi longues qu'écartées au milieu. L'épistome a deux carènes subparallèles, assez mousses, peu saillantes sur le bord antérieur où se dessine une faible concavité médiane. Mandibules lisses, fortement arquées, armées de 5 dents, les deux basales petites et souvent unies. Antennes de 9 articles. Le scape atteint le tiers postérieur de la tête. Premier article du funicule aussi long que l'ensemble des quatre suivants; les 2 à 6 moitié plus larges que longs. Le dernier de la massue 2 1/2 fois plus long que le précédent. Thorax plus étroit que la tête. Le mésonotum et le scutellum forment un profil dorsal rectiligne. La face basale de l'épinothum sur un plan plus bas que le scutellum, arrondie et environ de moitié plus courte que la déclive. Pétiote triangulaire, un peu plus long que haut, la face antérieure du nœud à peine concave, la postérieure légèrement convexe, une forte dent en dessous. Vu de dessus, il paraît aussi large que long, les côtés arrondis, convergent en arrière. Postpétiote d'un quart plus large que long; les côtés en cônes arrondis et abaissés, convexe en avant, en triangle mousse en arrière, environ moitié plus large que le pétiote. Gastre long comme le thorax et le pédoncule; le segment basal plus long que large, échancré en avant. Ailes hyalines à nervures brunes.

Province de Buenos Aires, 10 III-1926 (C. Bruch), n° 1924, 1 ♀. C'est peut-être la femelle de *O. longiceps* Sants. le seul *Oligomyrmex*

américain connu, mais tant que les ♂ n'auront pas été capturées avec la ♀ cette identification restera douteuse.

***Procryptocerus striatus* Mayr, st. *convergens* Mayr, v. *loretensis* n. var.**

♂. Long. 4,8 mm. Noire. Base et bout du funicule, genoux, tiers distal des tibias et des tarsi d'un rouge brunâtre. Stries de la tête plus arquées que chez *convergens* mais un peu moins que chez *concentricus*. Face occipitale striée en travers sur les côtés et longitudinalement au milieu. Toutes les stries du dessus du thorax longitudinales; elles s'effacent un peu sur la moitié supérieure de la face décline de l'épinothorax; le restant de cette face est lisse. Sommet du pétiole grossièrement ridé en long. Gaster presque aussi finement strié que chez *convergens* (plus grossièrement chez *regularis*). Tête plus fortement bordée à la base que chez *convergens* et denticulée aux angles. Article 3 et 4 du funicule un peu plus longs qu'épais, les autres un peu plus épais que long, sauf le dernier qui est presque aussi long que l'ensemble des trois précédents. Une impression semilunaire indique la place de l'aire frontale, du reste indistincte. Saillie de l'angle latéral du mésonotum mousse ou arrondie. Face basale de l'épinothorax environ deux fois plus large que longue au milieu, les côtés en lobes arrondis plus ou moins subdentés en arrière. Épines droites, leur bord externe parallèle, longues comme la moitié ou les deux tiers de leur base, laquelle est plus épaisse que chez *convergens*. Sommet du pétiole assez rectangulaire, un peu plus large que long. Postpétiole environ d'un cinquième plus large que long.

Loreto. 2 ♂, n° 1935.

*Leptothorax (Goniothorax) spininodis* Mayr, v. *gennalius* Sants.

Loreto. 1 ♂ (sur yerba mate), n° 1859, 1 ♂, n° 1997 (A. A. Ogloblin).

*Lundella balzani* Em.

Loreto. 1 ♂, n° 1973, 1 ♂, n° 1957.

*Rhopalothrix (Octostruma) rugifera* Mayr.

Loreto. 2 ♂, n° 1955. Chez l'un des deux exemplaires, la carène caractéristique de l'espèce est à peine indiquée, tandis qu'elle l'est fort bien chez l'autre individu. Forme nouvelle pour l'Argentine.

*Mycetophylax cristulatus* Sants. v. *emmae* Sants.

Catamarca : La Ciénaga, Belén (V. Weiser), ♂ n° 1746. Le postpétiole est légèrement plus large que long, mais beaucoup plus fortement imprimé en dessus que chez *M. bruchi* Sants.

*Mycetophylax emeryi* For. v. *arenaria* For.

La Rioja : Patquia, 6 ♀ (A. Breyer leg.), n° 1807. La Rioja : Iliar, 1 ♀, 1 ♂ (M. Gómez), n° 1805.

*Cyphomyrmex rimosus* Spin. st. *fuscus* Em.

Loreto. ♀, ♂, n°s 1993, 1956.

*Cyphomyrmex rimosus* Spin. st. *transversus* Em. v. *pencosensis* For.

Córdoba : Alta Gracia, La Granja, ♀, ♂ (C. Bruch), n° 1974.

*Cyphomyrmex rimosus* Spin. *transversus* Em. var.

Loreto. 1 ♀, n° 1945. La tête un peu plus foncée que chez le type, passage à *pencosensis*.

***Cyphomyrmex (Cyphomyrmex) daguerrei* n. sp.**

♀. Long. 2,8 mm. D'un roux brunâtre clair. Dessus de la tête d'un noir brunâtre. Dessous de la tête, scrobes, mandibules, antennes et dessus des nœuds pédonculaires d'un brun rougeâtre. Bout de l'antenne et pattes plus jaunes que le thorax. Partout une pubescence très courte, simple, plus abondante sur le gastre que sur le thorax, légèrement épaissie sur la tête. Téguments assez unis mais mats, avec quelques très fins tubercules sur la tête, et le scrobe finement réticulé.

Tête plus longue que large, rétrécie en avant, le bord postérieur légèrement échancré, avec les angles non prolongés. Les lobes frontaux disposés en cercle dont les bords latéraux sont loin d'atteindre les côtés de la tête et laissent voir une partie du scrobe. Arêtes frontales plus droites et moins divergentes que chez *rimosus*. Aire frontale enfoncée, un peu plus longue que large. Bord antérieur de l'épistome arrondi, légèrement échancré au milieu. Mandibules allongées, de 8 à 9 dents, progressivement décroissantes d'avant en arrière. Le scape dépasse d'environ son épaisseur maxima le bord postérieur de la tête. Yeux à peine plus grands que cette épaisseur. Articles 2 à 5 du funicule légèrement plus longs qu'épais, moins longs que chez *morschi*. Thorax plus élevé que chez cette espèce. Angle inférieur du pronotum denticulé. Tubercules des angles supérieurs triangulaires, mousses, le médian peu saillant. Mésonotum à tubercules légèrement plus accentués que chez *morschi* et formant sa bordure; le dessus assez aplati. Face basale de l'épinothum horizontale sur le profil, descendant en avant dans le sillon métanotal; ses angles postérieurs denticulés. La face déclive concave, moins longuement oblique que chez *morschi*. Pétiote rectangulaire, un quart environ plus large que long. Postpé-



tiole cupuliforme un tiers environ plus large en arrière qu'en avant, échancré vers les angles postérieurs et fortement sillonné sur toute sa surface médiane. Ce sillon se répète sur la moitié antérieure du gastre. Voisin de *morschi* Forel, mais plus robuste; les arêtes frontales plus espacées, les bourrelets du vertex plus accusés, les antennes plus épaisses, etc.

Buenos Aires : Rosas, F. C. Sud, 3 ♂, n<sup>os</sup> 1903-667 (J. B. Daguerre).

***Mycocepurus ogloblini* n. sp.**

♂. Long. 3,1 mm. D'un jaune roussâtre clair; tête et gastre un peu plus foncés. Mate. Tête faiblement et espacement ridée, ruguleuse (moins nettement que chez *goeldii* For.). Pilosité courte, fine, simple et clairsemée.

Tête aussi longue que large; les crêtes frontales assez fortes jusqu'à la hauteur des yeux, s'affaiblissant en arrière, plus que chez *goeldii*. Mandibules finement striées de 5 à 6 dents. Tubercules épineux du thorax disposés comme chez cette espèce, mais les épines mésonotales médianes sont plus longues que les pronotales médianes (le contraire chez *goeldii*). Cette différence est surtout apparente en examinant de dessus et un peu de devant. Mésonotales postérieures doubles comme chez *goeldii*. Pétiole plus déprimé que chez cette espèce et plus long que chez *smithi* For., plus étroit, et avec une double carène plus accusée que chez *goeldii*. Pour le reste voir les figures (7-14).

♀. Long. 5 mm. Roussâtre. Vertex maculé de brun. Bord postérieur des tergites du gastre enfumés de brunâtre. Sculpture un peu plus accentuée que chez l'♂. Mésonotum et scutellum couverts de fines rides ondulées et assez régulières. Des rides plus grossières et irrégulières sous la tête et sur le postpétiole, très fines et serpentineuses sur le gastre. Pilosité dressée plus abondante que chez la ♂ et un peu plus longue; présente sur le corps et les appendices.

Tête comme chez la ♂, mais les yeux, pileux, occupent environ le troisième quart latéral de la tête. Ocelles petits. Mandibules de 6 dents; les deux antérieures plus longues. Deux dents subégales de chaque côté du pronotum. Dents du scutellum aussi larges à la base que leur intervalle. Épines épinoles un peu arquées en dedans, divergentes et aussi longues que l'intervalle de leur base. Sommet du pétiole quadridenté, un quart plus large que long. Postpétiole environ 1 1/2 fois plus large que long; imprimé en dessus. Une large impression médiane sur le gastre occupe les 2/3 antérieurs de son premier

tergite. Ailes enfumées. Ptérostigma très petite. Cellule radiale fermée et presque trois fois plus longue que large. Tronc cubital atténué et très court à sa base puis, se couvant à sa jonction avec la première branche du médian (récurrente) paraît en continuer la direction.

Misiones : Loreto, 1 ♂, 1 ♀ (A. A. Ogloblin), n° 1893.

*Myrmicocrypta squamosa* Sm. v. *uncinata* Mayr (figs. 15, 16, 17).

Córdoba : Alta Gracia, 1 ♀, 2 ♂ (dans un nid au voisinage d'une colonie d'*Eciton jujuyensis* For. 5-1-1922), (C. Bruch), n° 1461, 1462.

*Acromyrmex lobicornis* Em. v. *cochlearis* Sants.

♂. Couleurs plus tranchées que chez la v. *rufidens* Sants. chez les grandes ♀; elle diffère en outre par les petites ♀ plus foncées et leur gastre nettement ponctué, un peu luisant. Mandibules rouges et lobe du scape comme chez *rufidens*.

Loreto. N° 1942, ♂.

*Acromyrmex lobicornis* Em. v. *ferrugineus* Em.

Santa Fe : Araujo, ♂ (J. Bosq.), n° 1911.

***Acromyrmex lobicornis* Em. v. *rufidens* n. var.**

♂. D'un rouge ferrugineux. Le thorax, et surtout le lit du scape jusqu'à la crête juxta oculaire, d'un rouge plus clair. Gastre plus foncé, ainsi que le reste de la tête et les scapes. Mandibules d'un rouge ferrugineux clair avec le bord denté et, parfois, un peu le bord externe, brunâtres. Pubescence comme chez la v. *pruiniosior* Sants. Mate, même chez les petites ouvrières. Dents médianes du pronotum à peine indiquées. Lobe du scape creusé en cuiller, plus long que sa base.

Brésil : Bahía, Villa Nova (E. Garbe), 4 ♂.

*Acromyrmex lobicornis* Em. v. *pruiniosior* Sants.

Córdoba : La Paz (départ. San Javier), 13-XII-1928, ♂ (C. Bruch), n° 1898, 1921.

Cette variété a les scapes beaucoup plus obscurs que la tête chez les grandes et moyennes ouvrières. Ils sont plus clairs chez la var. *ferrugineus* Em. Chez ces deux variétés les mandibules sont rembrunies dans plus de la moitié basale.

*Acromyrmex hispidus* Sants. v. *fallax* Sants.

Santa Fe : Araujo, ♂ (J. Bosq.), n° 1911.

**Acromyrmex subterraneus** For. var. **ogloblini** n. var.

♂. Épines épinoles peu épaisses à la base, moins écartées que longues (aussi écartées, ou plus écartées que longues, chez le type et la var. *purensis* For.). Couleur comme chez *purensis*.

Loreto. 2 ♀ (A. A. Ogloblin), n° 1947.

*Acromyrmex (Moellerius) heyeri* For. v. *gaudens* Sants.

Santa Fe : Araujo, ♀ (J. Bosq), n° 1911.

Sousfamille des **DOLICHODERINAE** Forel

**Azteca lanuginosa** Em. v. **clariceps** n. var.

♂. Diffère du type par la couleur de la tête et, surtout de ses côtés, d'un brun roussâtre clair, plus clair que le thorax et le gastre. Chez les petits exemplaires le vertex et le milieu des cuisses sont un peu rembrunis. Les appendices, sont plus clairs chez les grands individus. L'échancrure de la base de la tête plus profonde. Pilosité et le reste comme chez le type.

Pilcomayo : Tacaaglé, ♀ (R. José Zurflüh), n° 1954.

Les exemplaires de São Paulo (Ihering) décrits par Forel (1908), font un peu passage à cette variété.

*Azteca lüderwaldti* For. (fig. 18-19).

''♀ (non décrite). Long. 4,4 mm. Tête presque un tiers plus longue que large, (1,3 × 1 mm.), les côtés faiblement arqués au milieu, plus fortement vers les angles, environ un tiers plus étroite en avant qu'au milieu; le bord postérieur moyennement échancré. Le scape dépasse à peine le tiers postérieur de la tête. L'avant dernier article du funicule aussi large que long; les moyens un peu plus longs qu'épais. Mandibules fortement arquées, de 6 à 7 dents, les apicales émoussées. Le thorax est d'un tiers plus étroit que la tête. Le mésonotum forme une bosse déprimée dominant le pronotum et le métanotum. Celui-ci assez indiqué, avec de forts stomates. Faces de l'épinolet de longueur subégale, la déclive assez abrupte. L'écaille basse, arrondie au sommet, denticulée en dessous près du pédicule postérieur. D'un brun marron; le dessus de la tête d'un brun plus rougeâtre. Tarses roussâtres, le dernier rembruni.

Loreto. 6 ''♀ < ♀'', n° 1948.

*Brachymyrmex bruchi* For. v. *rufipes* For.  
Salta, Mendoza (C. Bruch), n° 323.

*Brachymyrmex admostus* Mayr.  
Loreto. N° 1950, 1985, ♀.

*Brachymyrmex brevicornis* Em.  
Córdoba. (C. Bruch), n° 275, ♀.

*Brachymyrmex cordemoyi* For.  
San Luis. (C. Bruch), n° 218, ♀.

*Brachymyrmex heeri* For.  
Loreto. N° 1951.

*Brachymyrmex fiebrigi* For.  
Córdoba : La Paz (départ. San Javier), 15-XII-1928, ♀ (C. Bruch),  
n° 1912.

***Brachymyrmex longicornis* For. v. *pullus* n. var.**

♀. Long. 1,3 mm. Noire ou d'un noir brunâtre. Appendices d'un jaune roussâtre avec les cuisses et le funicule rembrunis. Luisante. Tête nettement rétrécie en avant, les côtés arqués. Les yeux, un peu plus grands que chez le type, occupent le tiers moyen des côtés. Le scape dépasse de plus d'un tiers le bord postérieur de la tête. Suture métaépinotale obsolète comme chez le type (visible chez la race *immunis* For.).

Impression mésonotale à peine plus accusée sur le profil que chez le type. Pour le reste semblable.

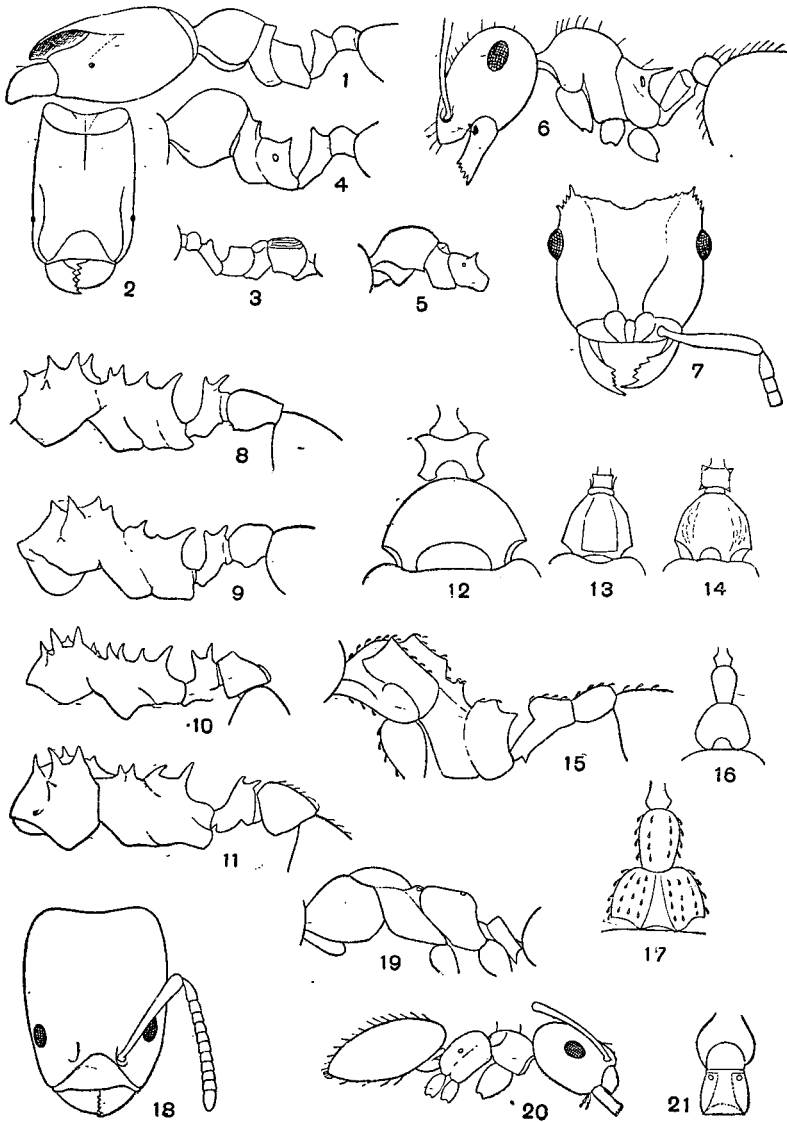
Misiones : Profundidad, 1 ♀ (A. A. Ogloblin), n° 1941.

La race *immunis* est aussi plus claire que ne le décrit Forel (1908), ce qu'il a omis de dire dans sa rectification de 1911 (*Deutsch. Ent. Zeitsch.*, p. 308).

***Brachymyrmex constrictus* Sants. st. *bonariensis* n. st. (fig. 20-21)**

♀. Long. 1,7 mm. D'un brun roussâtre; gastre brun foncé; appendices d'un jaune brunâtre. Lisse, luisante, surtout la tête. Pilosité dressée, rare sur le thorax, assez abondante sur le gastre. Appendices pubescents.

Tête aussi large que longue, un peu plus étroite devant les côtés convexes; le bord basal à peine échancré, mais la face occipitale très



1, *Pheidole (Elasmopheidole) cavifrons* Em. st. *longior* Sants. ♂ profil; 2, ibd. tête de face; 3, ibd. ouvrière thorax et pédoncule; 4, *Ph. (E.) laticrista* Sants. ♂; 5, *Ph. (E.) cavifrons* Em. ♀; 6, *Crematogaster (Orthocrema) abstiniens* For. st. *chacoana* Sants. ♀; 7, *Mycocepurus ogloblini* Sants. ♀ tête de face; 8, ibd. ♀ profil du thorax et du pédoncule; 9, *M. smithi* For ♀; 10, *M. goeldii* For st. *gentilis* Sants; 11, *M. goeldii* For ♀; 12, *M. ogloblini* ♀ pédoncule vu de dessus; 13, ibd. ♀; 14, *M. goeldii* For ♀ type; 15, *Myrmicocrypta squamosa* Sm. *uncinata* Mayr. ♀ thorax et pédoncule; 16, ibd. pédoncule vu de dessus ♀; 17, ibd. ♀ pédoncule; 18, *Azteca lüderwaldti* For. ♀ major. Tête de face; 19, ibd. thorax et écaille; 20, *Brachymyrmex constrictus* Sants. st. *bonariensis* Sants. ♀ profil; 21, ibd. thorax vu de dessus.

concave. Yeux plus petits que leur distance à l'angle antérieur de la tête. Sillon frontal peu ou pas indiqué, aboutissant à une petite fossette sur l'emplacement de l'ocelle médian, lequel est très petit ou nul. Épistome convexe sans carène. Mandibules de 4 dents subégales. Le scape dépasse d'environ un quart le bord basal. Disque promésonotal aussi large que long. Incision métanotale moins profonde que chez *constrictus* Sants. Le bord postérieur de métanotum indistinct en dessus, assez marqué sur les côtés. Les stomates petits, distants d'environ 4 à 5 fois leur diamètre. Faces épinoles réunies par une longue courbe. Écaille courte, couverte par le gastre.

Très voisine de *constrictus* mais le thorax moins fortement étranglé, la tête un peu plus large, la face occipitale plus concave.

Buenos Aires. (C. Bruch), 2 ♀.