

distants entre eux et les yeux. Mandibules comme chez *luteus* EM. Le scape atteint l'ocelle médian et est trois fois plus long qu'épais à son bout distal. Troisième article du funicule aussi long qu'épais; le précédent plus long, les suivants plus courts d'abord, plus longs ensuite. Pronotum un peu plus avancé en haut que le mésonotum. Scutellum un peu plus long que large devant, arrondi derrière et dépassant sensiblement le métanotum. Les deux faces de l'épinothum font un angle net quoique mousse. Ecaïlle de moitié plus large que longue. Les côtés arqués avec les angles postérieurs aigus et le bord posté-

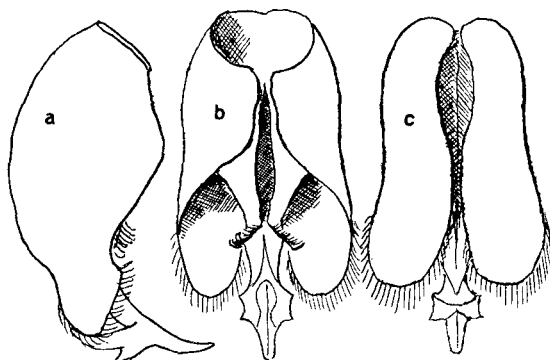


Fig. 3. — *Aenictus vagans* n. sp. ♂. Armure copulatrice vue :
a) latéralement. b) de dessous. c) de dessus.

rieur échancré, le dessus faiblement concave. Le dessous porte un appendice plus haut devant que derrière avec des bords antérieurs et postérieurs obliques en haut et en arrière. L'armure génitale tient entre celle de *furculatus* SANTS. et de *luteus* EM. La paramère interne a le bout allongé et mousse puis des ailerons qui sont dentés devant et relevés en lobes récurrents dessus. Ressemble à *A. fuscovarius* par sa couleur et à *luteus* par sa forme, distinct de tous par son armure génitale.

Bas Niger : de Bruossa à Zaman (Mission TILHO, Dr. GAILLARD, 1910, 2 ♂ au Museum de Paris).

78. — *Aenictus pharao* n. sp. (fig. 4).

♂. Taille, couleur et aspect de *A. fuscovarius* GERST. dont il diffère comme suit : La tête, vue du côté des ocelles, est légèrement plus étroite, ses bords postéro-latéraux plus rectilignes (assez nettement