

concaves chez *fuscovarius*) et un peu plus longs. Le bord cervical plus court. Le plan frontal bien plus concave (peu chez *fuscovarius* et *alluaudi* SANTS.) Epistome échancré entre les arêtes frontales qui

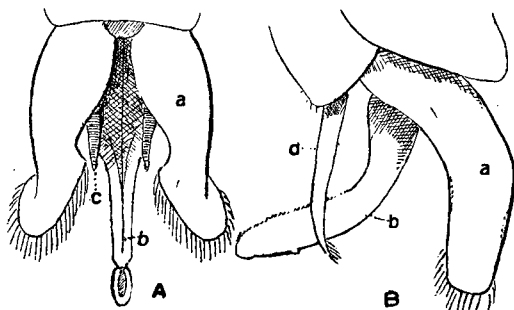


Fig. 4. — *Aenictus pharao* n. sp. ♂, armure copulatrice vue : A) de dessus, B) latéralement. a) stipes. b) paramère interne. c) volselle. d) lame subgénitale.

sont très courtes. Face déclive de l'épinotum plus concave. Diffère surtout par l'armure génitale dont la paramère interne est beaucoup plus étroite et nullement recourbée au bout comme c'est le cas chez *fuscovarius* (voir la figure 4) mais terminée par une légère expansion qui manque chez *alluaudi*. Cette dernière espèce a cet organe encore plus étroit.

Bahr el Zeraf (REICHENSPERGER leg.) 1 ♂.

79. — *Aenictus fuscovarius* GERST. ♂ (fig. 5).

Congo belge : Monts Magembi (GERARD) 1 ♂.

Somalie (reçu du Dr. EMERY). — Afrique Orientale Anglaise, Taveta (ALLUAUD et JEANNEL).

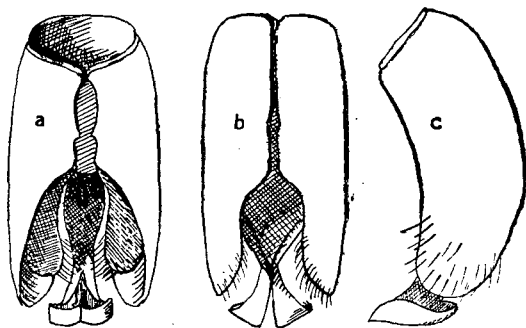


Fig. 5. — *Aenictus fuscovarius* Gerst. ♂ armure copulatrice : a) vue de dessous, b) de dessus, c) latéralement.