

117. — *Cataulacus egenus* SANTS. v. *simplex* SANTS.

Congo belge : Macaco, Luebo (Dr. H. SCHOUTEDEN); — de Stanleyville à Kilo (L. BURGEON), ♀.

118. — *Cataulacus inermis* n. sp. (fig. 10).

♀. Long : 6 mm. Noir; scape, bout du funicule, tibias antérieurs et derniers tarses roussâtres. Submat. Très finement et irrégulièrement réticulé avec des points peu profonds dispersés sur la tête et des rides assez faibles irrégulières, allongées, vers ses bords sur le dos du pronotum et du mésonotum. Epinotum plus régulièrement

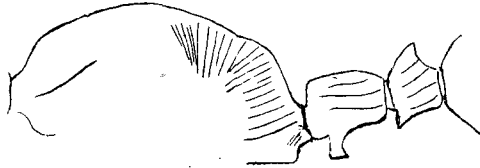


Fig. 10. *Cataulacus inermis* n. sp. ♀. Profil du thorax et du pédoncule.

ridé strié en travers. Des sillons réguliers sont disposés en long sur le pétiole et le devant du postpétiole, en travers derrière celui-ci. Gastre densément ponctué avec de fines rides comme sur le thorax. Appendices et bords latéraux de la tête hérissés de soies courtes et tronquées, le reste glabre.

Tête à peine plus longue que large derrière. Le bord postérieur faiblement concave avec les angles presque droits, et les côtés à peine convexes derrière les yeux, sans crénelure. Arêtes frontales arquées et unidentées devant les yeux. Aire frontale et épistome bordés d'une étroite ligne moins sculptée. Bord antérieur de ce dernier imprimé et échancré au milieu, denté aux angles. Mandibules réticulées-ridées à bord terminal oblique, armé d'une seule dent apicale. Petits articles du funicule transversaux, les trois derniers formant une massue très distincte. Thorax plus long que large devant, convexe. Bords du pronotum assez droits, non crénelés, les latéraux, en lames, convergent un peu en arrière et ont leurs angles arrondis ou mousses. Epinotum inerme avec les bords très arrondis, la face basale un tiers plus courte que la déclive, le sillon qui la sépare de la mésopleure très imprimé, son angle inféro antérieur terminé par un petit tubercule.