

sont faiblement jaunâtres avec nervures et taches jaune brunâtre. Le reste comme chez l'♂, avec l'épinothum denté.

♂ Long: 5 mm. Noir. Appendices et gastre brunâtres, les tarsi plus clairs. Le dessus du thorax est lisse comme chez la ♀, ainsi qu'une aire devant l'ocelle médian et le gastre. Tête reste du thorax et côtés du pédoncule réticulés ponctués, plus faiblement sculptés que la ♀ et assez mats.

Tête plus longue que large (sans les yeux), avec les côtés parallèles dont plus du tiers médian est occupé par des yeux très bombés. Le scape atteint le bord supérieur des yeux. Mandibules striées à bord terminal très oblique, armées de 5 dents et quelques denticules. L'épinothum est beaucoup plus bas que le mésonotum. Sa face basale, un peu oblique, est presque d'un tiers plus longue que la déclive.

Pékin (S. Folchini).

Tapinoma sinense Emery. (Fig. 1 a, b, c, d).

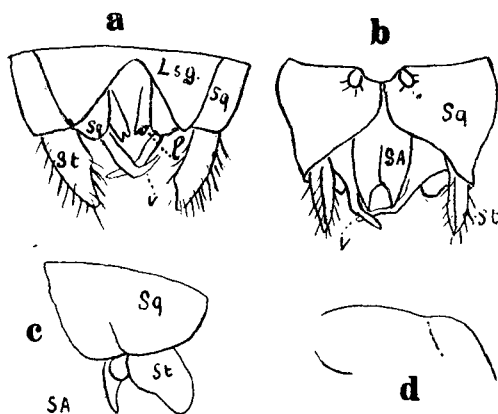


FIG. 1. *Tapinoma sinense* Em.

Armure génitale mâle: a) de dessous, b) de derrière, c) de côté,
d) profil du thorax de l'ouvrière minor.

sq = squamula; st = stipes; v = volselle; l = lacinie; sa = sagittae;
lsg = lame sous-génitale.

♀ Long: 5 mm. Couleur jaune brunâtre comme chez l'♂. Scape, premier article du funicule et pattes d'un jaune terne. Pubescence plus dense. Tête un peu plus large que longue, les côtés légèrement convexes comme chez *erraticum* Latr. mais moins convergents.