

1928f

## Descriptions de Nouvelles Fourmis Ethiopiennes

(QUATRIÈME NOTE) (1)

Par le Dr. F. SANTSCHI.

1. — *Anochetus madecassus* n. sp. ✓✓

7a \ 0  
Ph \

♀, long. 3,5 mm. Jaune-roussâtre, pattes un peu plus claires. Bout des dents des mandibules et métanotum brunâtres. Une forte ponctuation pilifère espacée d'un à deux diamètres de point sur la moitié postérieure de la tête et l'épinotum. Un pinceau de fines stries va des arêtes frontales à mi-distance de l'ocelle médian. L'épinotum et le col sont en outre un peu ridés en travers. Quelques points clairsemés sur le reste du thorax; partout ailleurs lisse et luisante. Une pubescence courte et assez abondante sur les appendices et le gastre, plus relevée sur la tête, plus rare sur le thorax. Seulement quelques poils obliques sur le thorax.

Tête faiblement échancrée derrière (vue de front), bien moins que chez *africanus* v. *madagascariensis* FOR. Les côtés presque droits du devant des yeux aux angles postérieurs, se rétrécissant au devant des yeux lesquels ne font pas saillie latéralement. Leur diamètre égale la largeur des mandibules au tiers externe. Un fort sillon frontal jusqu'à l'ocelle. Epistome à prolongement lancéolé entre les arêtes frontales, comme chez *africanus* (absent chez *grandidieri* FOR.), le bord antérieur convexe. Mandibules à bord antérieur

(1) 1<sup>re</sup> note : Rev. Zool. Afric., 1923, XII, p. 259 à 295 ; — 2<sup>me</sup> note, idem, 1924, XII, p. 195 à 224 ; — 3<sup>me</sup> note, idem, 1925, 1926, XIII, p. 207 à 295. — Collections du Musée du Congo Belge.

subdenticulé ou ponctué, passant sans angle aux trois longues dents terminales, la médiane un peu plus courte et soudée en partie à l'inférieure. Le scape atteint juste le bord postérieur de la tête. Articles 2 et 3 du funicule aussi larges que longs, les suivants de plus en plus longs. Pronotum plus épaulé que chez *africanus* mais les angles sont très arrondis. Face basale de l'épinotum presque aussi large que longue jusqu'aux dents. Celles-ci sont relevées mais très mousses au bout. Face déclive à peine concave sur le profil et aussi longue que la basale. Ecaïlle aussi haute que l'épinotum, échancrée au sommet, les côtés assez arqués; presque trois fois plus haute que longue à la base. Étranglement postpétioilaire assez accentué.

Madagascar : Nossi-Bé (DESCARPENTRIES) ♀.

2. — *Dorylus fulvus* WESTW. (Fig. 1).

Ayant eu à étudier diverses variétés non classées de cette espèce, et les descriptions du type étant jusqu'ici trop incomplètes pour permettre pareille étude, j'ai prié mon cher collègue M<sup>r</sup> W. C. CRAWLEY de bien vouloir examiner à nouveau les types de WESTWOOD, actuellement au Musée d'Oxford, chose que M<sup>r</sup> W. C. CRAWLEY a faite avec la plus aimable obligeance. Je le remercie infiniment ici et donne in extenso sa diagnose.



Fig. 1. — *Dorylus fulvus* WESTW. (types).

« *Typhlopone fulva* WESTWOOD. — Types. — Oxford Museum. — Fig. 4. — Length (without mandibles) 9 m/m. — Length of head 2,1 m/m; width in front 1,7 m/m., equally wide at widest part behind the middle; occiput 1,2 m/m.

» Castaneous; head palest, thorax and petiole slightly darker, also the legs, gaster about the same colour as the thorax, scapes somewhat darker, funiculi darker still, inner border of mandibles edged with darker brown.

» Antennæ 11 jointed. The scape, which is  $\frac{3}{4}$  as long as the funiculus, does not quite reach to the middle of the head. Mandibles with a long pointed apical tooth; at a point of the third of the length from the apex is a small blunt tooth; at two thirds of the length is a smaller blunt tooth; the space between these two teeth is minutely denticulate.

- » Pronotum slightly shorter than meso-epinotum, widest a short distance from anterior border. It is slightly wider than long (measured down the centre). Mesonotum nearly  $\frac{3}{4}$  as wide as long, its widest point almost at the middle. In profile the whole dorsum is feebly convex, the promesonotal suture being slightly indicated.
- » Node from above barely wider than long, somewhat wider behind, the anterior angles rectangular, the posterior rounded. In profile it is highest behind.
- » The pygidium has a semicircular impression indistinctly marginate.
- » Shining ; head with small widely-spaced piligerous punctures, less defined anteriorly where the integument is microscopically reticulate. Thorax with larger punctures and a reticulate ground sculpture considerably coarser than on the head. Node with minute ill-defined punctures, and faintly reticulate. Gaster with minute scattered points, most defined on the first segment. Ground reticulation practically absent except on the first segment and pygidium. Pilosity almost nil. »
- « ♀ media. — Length 7 mm. — Head 1,6 mm. long, 1,4 mm. wide in front, and 1,3 mm. at widest part behind the middle. Occiput 0,8 mm, Oide. Uniformly pale castaneous, paler than the Form similar but more slender. Sculpture similar but the ground reticulation more superficial. Found in sugar »

(W. C. CRAWLEY).

### 3. — *Dorylus (Typhlopone) fulvus* WESTW. v. *impressus* n. v.

♂. Long. 2,8 à 6,5 mm. D'un roux brunâtre plus ou moins clair, moins clair que chez *punicus* SANTS. Le gastre légèrement plus clair que le thorax. Mandibules, funicule, crêtes frontales et bord antérieur du clypeus brunâtres.

Ponctuation de la tête fine, plus fine que chez *fulvus*. La tête est nettement plus parallèle sur ses cotés que chez *sahænsis* SANTS. Le pygidium est plus fortement imprimé que chez *juvenculus* et *punicus*.

Côte d'Ivoire, Longa (RABAUD) 22♂. Il ne paraît pas exister de plus grands individus. Diffère du type d'après la confrontation de M<sup>r</sup> CRAWLEY par sa couleur légèrement plus pâle, la ponctuation de la tête plus faible et les points un peu plus petits. Forme de la tête et taille semblables, le pygidium ne paraît pas plus imprimé.

### 4. — *Sima natalensis* SM.

Chez le type *natalensis* et sa var. *obscurata* EM. le pétiole est presque aussi large que le postpétiole. Il l'est un peu moins chez la var. *caffra*.

SANTS. Au contraire chez *cuitensis* FOREL, et ses variétés, le pétiole est à peine plus large que la moitié du postpétiole. Les var. *usambarensis* FOR. et *lutea* STITZ se rapportent par ce caractère à *cuitensis* et non à *natalensis* ni à *mocquerysi* ANDRÉ. Faute de connaître la date exacte de leur parution, je ne puis décider lequel, de *cuitensis* FOR. ou de *lutea* STITZ, a la priorité mais les deux descriptions ont paru dans le courant de 1911. Si *lutea* a la priorité elle devra prendre le rang de sous-espèce à la place de *cuitensis*. *Lutea* est très voisine de *usambarensis*, si j'en puis juger d'après mon matériel, la première est seulement un peu plus grande et son pétiole plus nettement bordé.

5. — *Sima emacerata* SANTS.

(*Sima mocquerysi* ANDRÉ st. *emacerata* SANTSCHI 1910, Ann. Soc. Ent. France, LXXIX, p. 352, fig. 1. ♂).

(*Tetraponera mocquervsi* subsp. *emacerata* WHEELER, 1922, Bull. Americ. Mus. Nat. Hist., XLV, p. 107 & 798).

Cette forme est le type d'un groupe de *Sima* à tête étroite auquel se rattachent les *S. prelli* FOR. et *oberbecki* FOR. Ceux-ci ne sont pas des *Tetraponera* comme l'indique le catalogue du *Genera Insectorum*, car les ocelles y sont développés et le pronotum est surtout fortement bordé.

Congo Belge : Lukulu (BEQUAERT) ; Haut Uele, La Moto (L. BURGÉON) ; Ganda Sundi, Luebo, Mayumbe : Makaia N'tete, Mongende (D<sup>r</sup> H. SCHOUTEDEN).

6. — *Sima emacerata* SANTS. v. *odiosa* (FOREL).

(*Sima prelli* v. *odiosa* FOREL, 1916, Rev. Suisse Zool., XXIV, p. 403).

(*Sima Tetraponera prelli* v. *odiosa* EMERY, 1922, Gen. Insect. Myrmic., p. 28).

(*Tetraponera prelli* v. *odiosa* WHEELER, 1922, Bull. Amer. Mus. Nat. Hist., XLV, p. 800).

Cette variété ne diffère du type que par le funicule rembruni au milieu. L'ocelle médian est plus ou moins net. L'épistome légèrement crénelé au milieu.

Congo Belge : Mongendé (D<sup>r</sup> SCHOUTEDEN).

7. — *Sima emacerata* SANTS. v. *oberbecki* (FOREL).

(*Sima oberbecki* FOREL, 1911, *Rev. Zool. Afric.*, I, p. 275).

(*Sima (Tetraponera) oberbecki* EMERY, 1922, *Cat. Gen. Insect. Myrm.*, p. 28.

(*Tetraponera oberbecki* WHEELER, 1922. *Bull. Amer. Mus. Nat. Hist.*, XLV, p. 800).

Ne diffère de *emacerata* que par l'absence de l'ocelle médian, lequel est du reste souvent atrophié chez le type. L'épistome est légèrement denticulé.

Gabon : Sam Kita (F. FAURE).

La *Sima prelli* FOREL est plus petite, ses articles funiculaires plus épais, la couleur diffère, la tête est aussi plus courte, l'épistome non denticulé.

8. — *Sima anthracina* SANTS.

Cette espèce varie légèrement selon les localités (Kasaï, Ngombe). L'épistome se lobe plus nettement et se colore en rougeâtre plus ou moins clair ainsi que les lobes frontaux et les joues. Tantôt le lobe manque ou presque, ailleurs il est plus fortement crenelé, la dent médiane est parfois bien plus grande que les autres (Luebo).

Congo Belge : Mongendé : 17-8-1921, Luebo 23-VII-1921, — Kidada Kitobola 14-II-22, — Temvo 9-13 III-1922, — Vista 18-VIII-1920, — Luebo, Kamaïembi, 19-IX-1920 (D<sup>r</sup> H. SCHOUTEDEN). — Manyema : Niemba Tenga (D<sup>r</sup> GÉRARD).

9. — *Sima schulthessi* SANTS.

♂. — (Non décrit). — Long. 9 mm. Plus robuste que *natalensis* SM. La tête plus large, Thorax encore mieux bordé, le dessus plus plat. Le métanotum est distinctement séparé de l'épinotum par une légère suture et de même dimension que le mésonotum. Face déclive de l'épinotum longue comme environ les deux tiers de la face basale. Surface du pétiole droite entre les bords latéraux, à peine un peu concave derrière. Les crénelures du bord antérieur de l'épistome plus petites. Pour le reste comme chez la ♀.

Sud Rhodesia, Sawmills 12-11-1920 (1 ♂ type au Rhodesia Museum, communiqué par M. G. ARNOLD).

10. — *Tetraponera perlonga* n. sp. (Fig. 2B et c).

♀. — Long. 6 à 6,5 mm. — Noire. Mandibules, antennes moins la massue, trochanter et tarses roussâtres. Massue des antennes et tibias d'un brun plus ou moins foncé. Lisse et luisant avec quelques points très fins et clairsemés, plus quelques stries entre les arêtes frontales. Pilosité dressée très fine, blanchâtre, longue et assez espacée sur le thorax, plus riche sur l'abdomen. On voit en outre une pilosité plus courte et plus abondante, oblique mais non adhérente.

Tête rectangulaire, environ deux fois plus longue que large, les cotés subparallèles, un peu plus large vers le bord antérieur que derrière les yeux, le bord postérieur convexe. Yeux presque aussi grands que le tiers des côtés et placés un peu en avant de leur milieu. Épistome avancé dans ses deux quarts médians en lobe convexe à bord arqué, crénelé et dont le centre est échancré sur une largeur presque égale à l'écart des crêtes frontales, celles-ci parallèles. Sillon frontal pas ou peu distinct. Mandibules lisses sauf quelques petites rugosités à l'angle externe, grandes, nullement coudées mais

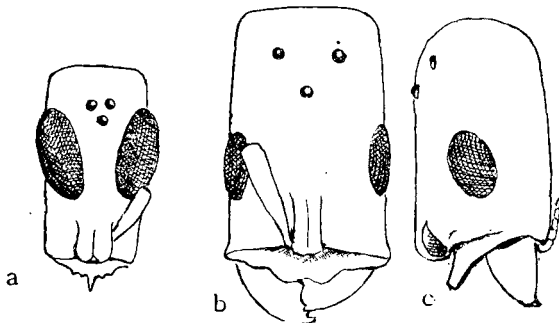


Fig. 2. — a. *Tetraponera ophthalmica* st. *unidens* n. — b. c. *T. perlonga* n. sp.

assez régulièrement arquées, le bord interne plus court que le terminal qui porte 6 assez fortes dents. Le scape atteint le milieu de la tête. Article 2 du funicule un peu moins long que l'ensemble des deux.

suivants. Pronotum presque d'un quart plus long que large au milieu, plus large et très échancré derrière, les côtés droits, nullement bordés. Mésonotum sur le même plan que le scutellum ; séparés l'un de l'autre par une faible suture. Métanotum plus distinct. Épinotum non bordé, à profil assez droit et passant par une courbe à la face déclive qui est plus courte et presque verticale. Nœud du pétiole environ deux et demi fois plus long que large, assez régulièrement convexe d'avant en arrière, un peu plus devant mais non subtronqué comme chez *hysterica* FOR., le dessus un peu convexe, et nettement bordé ainsi que son pédicule antérieur (qui est transversalement concave) et les côtés plats, comme obliquement coupés. Une petite lamelle non dentée sous ce pédicule antérieur, une aorte plus grande sous le nœud. Postpétiole bien moins cupuliforme que chez *sahlbergi* FOR., comme trapézoïdal vu de dessus, beaucoup plus étroit devant que derrière, presque aussi large que long, les côtés et le devant un peu convexes. Sur le profil il paraît moins haut que le pétiole et inerme dessous. Gstre fusiforme. Ailes hyalines à nervures et tache très pâle.

Madagascar : Nossi-Bé (DESCARPENTRIES), 2 ♀. Très voisine de *hysterica* FOR. mais diffère par l'épistome et le nœud. La tête paraît aussi plus longue.

11. — *Tetraponera arrogans* SANTS.

(*Sima arrogans* SANTSCHI 1911, *Rev. Suisse Zool.*, IXX, p. 117 ♀).

Nossi-Bé (DESCARPENTRIES), 4 ♀. La massue des antennes est plus sombre que chez le type.

12. — *Tetraponera ophthalmica* EM.

Congo Belge : Luebo, 30, VIII, 1921 (D<sup>r</sup> H. SCHOUTEDEN), 1 ♂.

13. — *Tetraponera ophthalmica* EM. st. *unidens* n. st. (Fig. 2A.)

♀. — Long. 5 à 5,5 mm. — Jaune. Métanotum et une tache transversale sur chacun des segments du gstre brun foncé. Sculpture et pilosité comme chez *ophthalmica*. Tête plus allongée, environ

1 et  $2/3$  aussi longue que large, les côtés parallèles. Yeux disposés comme chez le type mais un peu plus éloignés des angles antérieurs de la tête. L'épistome a un lobe large et peu saillant dont les angles sont peu marqués, mais avec une assez forte dent médiane faisant suite à la carène. Le scape atteint le cinquième postérieur de l'œil. Mandibules assez étroites, un peu coudées, de 4 dents. Disque du pronotum environ un quart plus long que large, plus étroit que la tête, les côtés bordés et un peu concaves comme le bord postérieur tandis que l'antérieur est très arqué. Épinotum non bordé latéralement, le bord antérieur concave et presque le double plus large que le postérieur, très arrondi. Pétiole aussi long que l'épinotum, comprimé, environ trois fois plus long que large, subbordé devant, les côtés faiblement convexes. Postpétiole piriforme. Le reste comme chez *ophthalmica*.

Congo Belge : Mongendé, 13-IV-1921 (D<sup>r</sup> H. SCHOUTEDEN).

14. — *Tetraponera ophthalmica* EM. v. *tenebrosa* n. var.

♀. — Long. 3,8 mm. — Noire ou noir brunâtre. Mandibules, épistome, scapes, base et bout du funicule et des tibias, tarsi, roussâtres. Devant et côtés de la tête, côtés du thorax, reste des funicules et des tibias, d'un brun plus ou moins rougeâtres. Tête et thorax réticulés ponctués comme chez le type et submats. Gstre et postpétiole luisants et lisses. La tête est un peu plus longue, pour le reste comme chez *ophthalmica* EM.

Congo Belge, Lukula, 17-IX-1920 (D<sup>r</sup> H. SCHOUTEDEN). ♀ Type au Musée du Congo Belge.

15. — *Crematogaster (Acrocoelia) castanea* SM. st. *busschodtsi* EM.

Congo Belge : Banana (J. BEQUAERT leg.) ; — Rhodesia du Nord, N'kama (W. T. GRESHAM-WILLIAM).

Cette race décrite sur des exemplaires du Cameroun a déjà été signalée de l'Afrique orientale par FOREL. — La *Cr. castanea* v.



*inversa* FOREL doit se classer comme variété de *busschodtsi*. Le bout des épines a une tendance marquée à se recourber en dehors. Cette forme est cataloguée par erreur *buccsholdtsi* dans le *Gen. Insect.*

16. — *Crematogaster (Acrocœlia) castanea* EM. st. *busschodtsi* EM. v. *emacerata* n. var.

♀. — Long. 3,1 mm. — D'un brun jaunâtre foncé. Tête d'un rouge brunâtre plus sombre. Moitié postérieure du gastre et appendices noir brunâtre. Encore plus petite et plus svelte que la v. *inversa*. La tête plus étroite, mésonotum un peu moins plat, les épines plus courtes, non recourbées vers le bout. Pour le reste semblable.

Natal : Durban (C. B. COOPER leg., reçue de G. ARNOLD).

17. — *Crematogaster (Acrocœlia) vidua* n. sp.

♀. — Long. 4 mm. — Noire. Mandibules, antennes, col, articulations du pédoncule et tarses rouge sombre. Extrême bout du gastre jaunâtre. Dessus de la tête et face occipitale luisante et presque lisse. Devant et côtés de la tête jusqu'aux crêtes frontales finement striés en long. Une fine et dense striation longitudinale sur le dos du thorax dans l'intervalle de laquelle se place une fine ponctuation réticulaire. Sur les côtés du thorax c'est cette ponctuation qui prédomine, surtout sur la mésopleure. Le pédoncule est aussi finement ponctué, sauf les angles antérieurs du pétiole, et lisse. La moitié inférieure de la face déclive de l'épinotum est très lisse. Le gastre a son brillant atténué par une réticulation microscopique. Seulement quelques longs poils vers la bouche et le bout du gastre. Une pubescence dressée sur la tête, plus oblique sur le gastre et les appendices.

Tête à peine plus large que longue, les côtés assez arqués, le bord postérieur droit. Yeux faiblement convexe occupant le troisième quart des côtés de la tête. Sillon frontal distinct jusqu'à la fossette ocellaire. Crêtes frontales très espacées, paraissant se prolonger jusqu'au niveau du tiers postérieur des yeux. Aire frontale étroite, striée, ses sutures latérales indistinctes, l'antérieure fortement imprimée. Épistome faiblement convexe sauf derrière où il s'enfonce

vers la suture, le centre lisse, les côtés faiblement striés. Mandibules striées. Le scape dépasse à peine le bord postérieur de la tête. Articles 3 à 5 du funicule plus larges que longs, les 6 et 7 aussi longs qu'épais. Dernier article de la massue presque aussi long que les deux précédents réunis. Thorax assez svelte. Le pronotum a une bordure latérale distincte mais mousse et un peu relevée qui le rend un peu concave transversalement, mais plus faiblement que chez *andrei* FOR. Mésonotum caréné et plat ou très faiblement concave devant (concave et sans carène chez *andrei*), sa face déclive peu concave. Sillon métanotal un peu moins profond que chez *andrei*. Face basale de l'épinotum convexe, environ un tiers plus large derrière que longue au milieu, plus étroite que chez *andrei*, passant par une convexité à la face déclive. Épines droites, divergentes, longues comme la moitié de l'intervalle de leur base, à peine plus épaisse que chez *andrei*. Pétiole comme chez cette dernière mais les côtés et les angles antérieurs plus relevés, ce qui rend le disque plus concave. Postpétiole fortement sillonné au milieu. Du reste ressemblant fort à *andrei* dont elle diffère surtout par son mésonotum et ses yeux bien plus grands. Se place entre *castanea* et *menileki* FOR.

Côte d'Ivoire : Grand Bassam (H. MOTTAZ leg.).

18. — *Crematogaster* (*Acrocœlia*) *excisa* MAYR st. *andrei* FOR.  
var. *staitchi* FOR.

(*Cr. foraminiceps* SANTS. st. *staitchi* FOREL. 1915, *Bull. Soc. Vaud. Sc. Nat.*, L. p. 339).

L'examen de cotypes et types reçus de FOREL me montre qu'il ne s'agit que d'une légère variété un peu plus robuste. Elle présente comme *andrei* les deux fossettes marquant la place des ocelles.

19. — *Crematogaster* (*Acrocœlia*) *menileki* FOR. st. *completa* n. st.

♀. — Long. 2, 8 à 3,5 mm. — Noire. Mandibules, bord antérieur de l'épistome et des joues, base des scapes, funicules, articulations des pattes et tarsi, roux brunâtre. Reste du scape et des pattes, brun plus foncé. Thorax et pédoncule très finement réticulé-ponctués et assez luisants. Cette réticulation devient longitudinale sur le dos

du thorax et s'efface en grande partie sur le mésonotum et la face déclive de l'épinotum qui sont lisses et luisants comme la tête et le gastre. Mandibules et joues striées. Pilosité dressée très clairsemée, absente sur les appendices. Partout une pubescence adjacente plus courte qu'espacée.

Tête légèrement plus longue que large, surtout chez les ♀ minor, aussi large derrière que devant, les côtés assez convexes, le bord postérieur droit ou faiblement convexe avec les angles très arrondis. Yeux au milieu des côtés de la tête. Pas trace de sillon frontal. Aire frontale à peine indiquée. Le scape atteint le bord postérieur de la tête. Articles 3 à 6 du funicule plus épais ou aussi épais que longs. Le premier de la massue peu épais, le dernier très épais. Pronotum bordé sur les côtés, transversalement plat. Suture promésonotale faible au milieu, plus accusée latéralement. Mésonotum sur le même plan que le pronotum, sa face basale assez plane (seulement une très petite éminence médiane devant chez les grands individus), sa face déclive est un peu concave de droite à gauche et bordée de côté. Épinotum à face basale courte et convexe devant, à face déclive concave. Les épines courtes comme le quart de leur intervalle chez les grandes ♀, plus courtes chez les petites. Moitié antérieure du pétiole en demi cercle, un peu transversal devant, les côtés de l'autre moitié échancrés ainsi que le bord postérieur qui l'est plus fortement.

Diffère de *menileki* par la couleur, la carène du mésonotum presque nulle, le disque du pétiole plus arrondi devant.

Rhodésie du Sud, Matopo (G. ARNOLD leg. 18-VII-1920).

Chez *Cr. vulcania* SANTS., le mésonotum est plus convexe dessus, l'épinotum plus long et sillonné au milieu. Chez *impressa* le pronotum est plus imprimé au milieu, il est plus relevé devant chez *prelli* FOR, et son pétiole plus trapézoïdal. La position de cette race est intermédiaire à toutes ces formes.

20. — *Crematogaster (Acrocœlia) degeeri* FOR. v. *lunaris* n. v.

♀. — Diffère du type par sa couleur foncée, noire ou presque noire. Le scape dépasse d'environ son épaisseur le bord postérieur

de la tête. Le pronotum seul est ridé en long ; ces rides sont faibles et sans les réticulations intercalées qui se voient chez le type. Dessus du mésonotum et face basale de l'épinotum lisses et luisants. Du reste comme le type.

Madagascar : Mont Voiposa, Ambohimahosoa (DESCARPENTRIES, leg.).

21. — *Crematogaster (Acrocœlia) nigriceps* E., st. *prelli* FOR. v. *diversa* n. var.

♂, — Un peu plus petite que le type dont elle diffère par la couleur plus variable et surtout plus foncée du thorax et de l'abdomen. La tête reste noire comme chez le type, mais le reste passe du brun jaunâtre ou du jaune brunâtre au noir brunâtre ; les plus petits individus étant en général les plus obscurs, souvent presque noirs. En observant la série des individus de plus en plus grands, on voit successivement s'éclaircir la base du gastre, le pétiole et le milieu du pronotum.

Cette variété fait transition entre *nigriceps* FOR. et *vulcania* SANTS. Toutefois cette dernière est plus sculptée, plus mate et la face basale de l'épinotum porte une impression médiane longitudinale.

Afrique Orientale ex-Allemande : Ugaga (Dr GÉRARD leg. 20 ♀).

22. — *Crematogaster (Acrocœlia) sjostedti* MAYR.

Cette espèce varie beaucoup de couleur et donne lieu à de nombreuses formes qui ont été souvent attribuées à d'autres espèces.

Afrique Orientale ex-Allemande : versant sud-est du Kilimanjaro, Neu Moschi (ALLUAUD et JEANNEL) ; — Est Africain Portugais : Amatonga Forest. Février 1917 (G. ARNOLD). ♀ légèrement plus foncée quz le type.

23. — *Crematogaster (Acrocœlia) sjostedti* MAYR v. *inquieta* n. var.

♂. — Long. 3 à 4,7 mm. — Diffère du type par ses épines plus courtes, même plus courtes que chez la var. *godefroyi* FOR. En général un peu plus sombre que chez le type et *godefroyi*. La tête est assez luisante sur une bande médiane comme chez le type (plus sculptée

chez *godefroyi*) Le mésonotum ordinairement plus luisant, pour le reste semblable.

Sud Rhodésie : Salisbury 18-VI-1919 (types) et Bulawayo (G. ARNOLD leg.).

24.—*Crematogaster* (*Sphaerocrema*) *bequaerti* FOR. v. *semiclara*  
n. var.

♀. — Long. 4,6 mm. environ. — Milieu de la tête, scapes, épines, gastre moins la base, milieu des cuisses et des tibias, brun noirâtre. Reste de la tête, promésonotum et base du gastre rouge sombre ou rouge brunâtre. Mandibules, funicules, pédoncules, articulations des pattes et tarses d'un rouge brique clair. Ressemble à la v. *gerardi* SANTS., par ses appendices obscurs, mais l'épinotum et le pétiole ne sont pas plus clairs chez cette dernière que le promésonotum. La sculpture est en outre plus fine chez *semiclara* et les épines aussi ténues que chez le type. Pétiole un peu moins large devant. Pour le reste semblable.

Sud Rhodésie : Salisbury (G. ARNOLD) 15-VI-1919.

Chez la var. *ludia* FOREL, l'épinotum est aussi plus clair, mais les membres ne sont pas obscurcis.

La liste des espèces, races et variétés du Sous-Genre *Sphaerocrema* SANTS., que j'ai donnée dans la troisième partie de cette Étude des Fourmis de la région Éthiopienne (1925, *Rev. Zool. Afr.*, XII, p. 227-1228) doit être complétée comme suit :

20. *Cr. hemiceros* SANTS.

21. *Cr. bequaerti* FOR.

V. *gerardi* SANTS.

V. *ludia* FOR.

V. *mutabilis* SANTS.

V. *atrapex* SANTS.

V. *semiclara* SANTS.

22. *Cr. zavattari* MENOZ.

25. — *Crematogaster (Atopogyne) mottazi* n. sp.

♂. — Long. 3 à 5,6 mm. — Ressemble à *Cr. depressa* LATR. dont elle diffère comme suit : D'un brun maron foncé, pattes et funicules plus clairs. Tête, scapes et bout du gastre souvent plus noirâtres. Chez les petites ouvrières la couleur s'éclaircit et devient d'un brun marron clair comme chez *depressa* v. *adultera* SANTS. Sculpture et forme comme chez *depressa* type, mais les épines se réduisent à de petites dents. Le scape n'atteint que le sixième postérieur de la tête chez les grands individus.

♀. — Long. 6 à 7 mm. — Brun marron clair ; occiput, dessus du thorax et du gastre un peu plus foncés. Tête striée comme chez la ♂, mais ces stries sont beaucoup plus superficielles devant et s'effacent presque entièrement sur le vertex et la face occipitale, qui sont luisants. Pronotum irrégulièrement ridé, strié en travers. Côtés du thorax striés en long. Quelques grosses rides sur le métanotum. Face basale de l'épinotum striée en divergeant. Le reste lisse et luisant avec des points épars sur le dos du thorax et une très fine réticulation sur le gastre.

Tête à peine plus large que longue, bien plus étroite que chez *Cr. theta* FOR. à laquelle elle ressemble. Le bord postérieur droit, plus large que l'antérieur, les côtés convergeant à partir des yeux. Ceux-ci occupent à peine le tiers des côtés de la tête et sont placés un peu en avant de leur milieu. Sillon frontal distinct mais moins prononcé que chez *theta*. Aire frontale imprimée, aussi striée que le clypeus. Celui-ci est un peu échancré au milieu de son bord antérieur. Mandibules de forme ordinaire, le bord terminal droit armé de 5 dents, le bord externe arqué. Luisantes, striées à la base et au bord externe, lisses avec quelques points vers le bord terminal. Le scape atteint environ le cinquième postérieur de la tête. Articles 3 à 5 du funicule plus larges que longs ; les 2, 6, 7 aussi larges que longs. Les deux premiers articles de la massue presque d'égale longueur, le deuxième seulement plus épais, tous plus courts que chez la ♂. Profil du thorax comme chez *theta* mais l'épinotum n'est que faiblement tuberculé tandis qu'il est assez fortement denté chez

*theta*. Nœud du pétiole discoïdal comme chez la ♀. Postpétiole imprimé derrière. Gastre trois fois au moins plus volumineux que le thorax.

Côte d'Ivoire : Grand Bassam (H. MOTTAZ, leg. 11 ♂ 2 ♀).

La ♀ est si aberrante que si je ne connaissais pas celle de *theta*, j'aurais hésité à la rattacher aux ♂ avec lesquelles je l'ai reçue. Elle est plus aberrante encore que *theta*, plus svelte, les yeux moins développés et n'a de l'♂ que l'aspect de la tête et le pétiole. Quand à l'♂ elle ressemble si bien à *Cr. depressa* que sans la présence de la ♀ je n'en aurait fait qu'une simple variété. Pour la même raison *Cr. theta* mérite d'être considéré comme espèce distincte. Comme nous ne connaissons encore rien de certain sur les causes de ces aberrations chez les ♀ des *Atopogyne*, l'hypothèse du parasitisme de la ♀, agissant plus intensément sur sa morphologie que sur celle des ♂, reste plausible; on retrouve pareil cas chez les *Bothriomyrmex*. D'autre part EMERY a avancé l'hypothèse de ♀ polymorphes dans l'espèce. Il est à souhaiter que les observations se portent plus attentivement sur ce point.

26. — *Crematogaster (Atopogyne) buchneri* FOR. v. *foreli* MAYR.

Congo Belge : Kondue (E. LUJA).

Nombreuses ♀ correspondant très bien à la description de MAYR; donc cette forme n'est pas la *depressa* avec laquelle elle a été faussement identifiée.

27. — *Crematogaster (Oxygyne) descarpentriesi* n. sp.

♂. — Long. 3,5 à 3,8 mm. — D'un brun moyen un peu rougeâtre. Tête et base du gastre un peu plus foncés. Reste du gastre brun noir. Mandibules, bord antérieur et dessous de la tête, plus jaunâtres. Antennes aussi foncées que le thorax. Tête finement et irrégulièrement chagrinée en long, presque lisse et luisante. Une bande lisse et plus luisante va de l'épistome au vertex. Joues finement striées comme les mandibules. Pronotum, pédoncule et gastre chagrinés réticulés avec un luisant atténué comme la tête. Reste du thorax plus lisse et luisant. Corps glabre sauf quelques poils vers la bouche sur le pédoncule et au bout du gastre. Appendices abondamment pourvus d'une pubescence longue et oblique.

Tête en carré très arrondi latéralement, le bord postérieur presque droit, le bord cervical échancré. Yeux entre le milieu et le tiers postérieur des côtés de la tête. Sillon frontal et aire frontale bien imprimés. Crêtes frontales très courtes, mousses ou à peine saillantes, (moins développées que chez *Cr. ranavalonæ* FOR. plus que chez *emmæ* FOR.). Mandibules de dents. Le scape dépasse le bord postérieur de la tête d'environ un cinquième de sa longueur. Profil du thorax peu convexe à partir du milieu du pronotum, faiblement interrompu au métanotum. Suture promésonotale remplacée par une légère impression. Face basale de l'épinotum un peu plus longue latéralement que large entre les épines. Celles-ci longues comme les  $\frac{2}{3}$  de leur intervalle basal, presque horizontales et médiocrement divergentes. Pétiole trapézoïdal, plus large devant que long, aussi large que le postpétiole. Les côtés et les angles antérieurs arrondis. Un large et fort sillon partage complètement le postpétiole.

Madagascar : Fianarantsoa (DESCARPENTRIES) 20 ♀.

Très voisin de *Cr. inops* FOR. mais le thorax est un peu plus imprimé au mésonotum, la sculpture moins accusée. Le sillon frontal présent (FOREL écrit dans sa description de 1891 qu'il est absent et dans celle de 1892 qu'il est présent). Le postpétiole imprimé dans toute sa longueur. L'échancrure métanotale plus profonde mais moins que chez *emmæ* FOR.

28. — *Crematogaster* (Oxygyne) *emmæ* FOREL.

♀ (non décrite). — Long. 3,3, mm. — Rouge brunâtre clair. Moitié postérieure du gastre brun noirâtre. Joues et côtés de l'épinotum striés, le reste lisse et luisant. Arêtes frontales absentes. Sutures promésonotales distinctes. Épines un peu plus longues que la moitié de leur intervalle basal. Pétiole en ovale transversal, aussi large que le postpétiole, donc plus large que chez la var. *laticeps* FOR.

Madagascar. 1 ♀ reçue de M. EMERY, sous le nom de *Cr. emmæ* FOR., probablement des chasses de M. ALLUAUD.

---