

7a

1919 e

1919 E.

## FOURMIS NOUVELLES ÉTHIOPIENNES

PAR

le Dr F. SANTSCHI

**Centromyrmex sellaris** MAYR var. **longiventris** n. var.

♀. Long. : 4.5 mm. Jaune roussâtre clair. Funicule moins le 1<sup>er</sup> article, vertex et milieu du bord supérieur des segments abdominaux un peu brunâtres. Mandibules et tarses plus roussâtres. Luisant. Côtés de la tête striolés. Des points épars plus clairsemés et plus fins que chez *ceylonensis* FOR. Quelques stries arquées sur le pronotum. Pilosité fine. Tête presque carrée, à peine rétrécie devant, les côtés droits. Sillon frontal élargi entre les crêtes. Lobe de l'épistome court. Mandibules subdenticulées. Le scape atteint juste le bord postérieur. L'avant-dernier article du funicule aussi épais que long. Thorax relativement plus svelte et plus allongé que chez *C. Feae* EM. Le nœud est aussi large derrière que long mais très rétréci devant, la face antérieure à peine concave. Gastre très étroit (long de 2.2 mm., large de 0.9 mm.) et relativement très allongé. Sa tronquature antérieure large comme les  $\frac{2}{3}$  du segment. Plus petit que *sellaris*, peut-être une espèce distincte.

Cameroun : Victoria (SILVESTRI, 3 ♀). J'avais cité, sans la nommer, cette variété dans mes *Fourmis d'Afrique occidentale*, 1914.

**Centromyrmex Arnoldi** n. sp. (fig.).

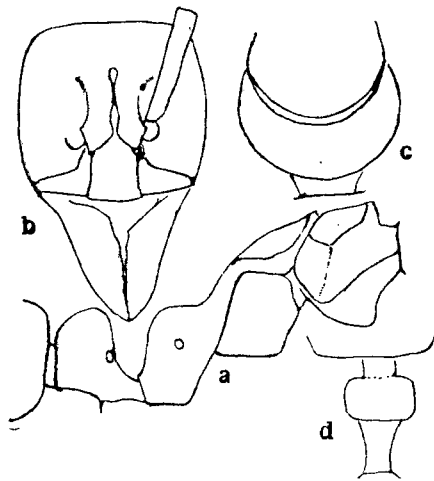
♀. Long. : 5-5.3 mm. Couleur comme chez *C. Constanciae* ARNOLD. Le sillon frontal lisse, les hanches pubescentes. Tête moins rétrécie devant que chez *Constanciae*. Le scape dépasse le bord postérieur d'un peu moins que

P. 231

P. 229

son épaisseur. Le dernier article du funicule un peu plus long que les deux précédents réunis. L'avant-dernier un peu plus long que large, les autres plus larges. La face supérieure du pronotum dessine un disque assez régulier. L'ensellure de l'épinotum plus prononcée que chez *Feae* EM. Le nœud du pédicule a sa face antérieure un peu concave, le sommet plus arrondi et moins haut en arrière. Vu de dessus plus large que long mais moins large que chez *ceylonica* FOR.

♂. Long. : 4.5-5 mm. Noir. Mandibules, antennes et pattes de plus en plus brunâtres vers le bout distal. Ailes enfumées à nervures et tache brune. Tête



*Centromyrmex Arnoldi.*

a. Profil du thorax et pédicule. — b. Tête vue de dessus.  
c. Pronotum vu de dessus. — d. Pédicule vu de dessus.

mate rugueuse. Pronotum, mesonotum et scutellum subnuds dessus et ponctués. Côté du thorax, métanotum, épinotum et abdomen luisants.

Tête en ovale transversal, les côtés presque entièrement occupés par les yeux. L'ocelle médian est distant de son diamètre des ocelles latéraux et atteint par le sillon frontal. Aire frontale convexe. Épistome imprimé entre les deux carènes mousses avec un bord antérieur légèrement échancré au milieu. Mandibules inermes. Scape aussi court que le 3<sup>e</sup> article du funicule. Le 1<sup>er</sup> du funicule aussi court qu'épais. Le pédicule aussi haut que long, le nœud transversalement convexe dessus. Une fine épine en dessous. Son insertion abdominale comme chez la ♀. Le pygidium en pointe triangulaire courte. Voisin de *sellaris* MAYR.

Est-Africain portugais : Amatongas forest. (IX-1917, G. ARNOLD).

**Dorylus (Alaopone) montanum** SANTS. st. **australis** n. st.

♂'. 3.5 mm. Diffère d'*Alaopone montanum* SANTS. de même taille par l'absence d'impression frontale longitudinale. Le thorax un peu moins grossièrement ponctué. Les articles médians du funicule un peu plus épais. Le pétiole est plus large et anguleux, aussi large derrière que long et son bord postérieur légèrement plus étroit que le devant du postpétiole. (Distinctement plus étroit derrière que le postpétiole et plus arrondi chez *montanum*.) Chez les ♀ 4.6 mm., le devant du pronotum a un fond de sculpture très finement réticulé et moins luisant que le reste du thorax. La tête est un peu plus robuste et moins parallèle. (Un peu plus large devant chez les ♀ *D. A. atriceps* de même longueur.) La tête est en outre légèrement plus roussâtre, tout l'insecte plus terne. L'abdomen un peu plus large et plus court.

♀". 2 mm. Comme chez ♀" *atriceps aegyptiaca*, jaune clair, antennes de 9 articles.

Il existe probablement des ♀ plus grandes.

Province du Cap : Herschell district, Majuba, etc. Coll. Albany Mus. (G. ARNOLD, 67).

TABLEAU ANALYTIQUE DES ♂ DU S. G. *RHOGMUS*.

1. Pygidium fortement échancré . . . . .	2
— Id. peu ou pas échancré . . . . .	5
2. Ailes noirâtres . . . . .	sp. <i>leo</i> n. sp.
— Id. jaunâtres . . . . .	3
3. Pygidium pubescent, sauf une ligne glabre médiane . . . . .	4
— Id. luisant avec quelques poils clairsemés.	
	<i>fimbriatus</i> v. <i>laevipodex</i> n. var.
4. Thorax large de 6 mm . . . . .	sp. <i>fimbriatus</i> SHUCK.
— Id. large de 5.2 mm . . . . .	v. <i>Crampeli</i> n. v.
5. Tiers terminal des mandibules large, gastre cylindrique, dessous de l'hypopygium luisant, non velouté . . . . .	6
— Tiers terminal des mandibules rétréci, gastre claviforme, hypopygium mat, velouté . . . . .	7
6. Mandibules larges, stipes plus arrondis . . . . .	sp. <i>Savagei</i> EM.
— Stipes plus acuminés . . . . .	v. <i>mucronæta</i> EM.
7. Thorax roux clair, gastre brunâtre . . . . .	sp. <i>fuscipennis</i> EM.
— Autre coloration. . . . .	8
8. Entièrement brunâtre . . . . .	v. <i>lugubris</i> n. v.
— Roux clair, segments du gastre bordés de brun. . . . .	v. <i>marginiventris</i> n. v.

**Dorylus (Rhogmus) leo** n. sp.

♂. Long. : 28-32 mm. ; larg. de la tête, 4.8 mm. ; larg. du thorax, 5.5-5.7 mm. Fauve roussâtre, gastre brunâtre à partir du bord postérieur du postpétiole. Une tache rousse entoure les stomates abdominaux qui sont d'un brun plus foncé comme les tibias, l'extrémité des tarsi et le bord des mandibules. Tête noirâtre. Une pilosité roussâtre, longue, soyeuse, un peu oblique sur le dessous du thorax, le bord postérieur du pédicule, les derniers segments abdominaux, la face externe des cuisses, le ventre et le bord de l'épistome ; plus clairsemée sur le tiers basal des mandibules. Pubescence dense dorée sur le front, le gastre et le pygidium. Tête plus haute que chez *fimbriatus* et yeux moins convexes. Pédicule  $\frac{2}{3}$  plus large que long. Gastre élargi en arrière. Pygidium profondément et étroitement échancré.

Côte d'Ivoire : Dimbroko (LE MOULT), 5 ♂.

**Dorylus (Rhogmus) fimbriatus** SHUCK. var. **Crampeli** n. var.

Plus petit que le type. Largeur de la tête, 4.4 mm. ; du thorax, 5-5.2 mm. ; du pédicule, 3.3 mm. ; maxima du gastre, 6 mm. ; aile antérieure, 20 mm. Mandibule un peu plus acuminée, le tiers moyen du bord externe moins distinctement concave. La pubescence du pygidium, plus clairsemée que chez le type, le fait passer à la variété suivante.

Congo français : Fort-Crampel (LE MOULT), 1 ♂.

**Dorylus (Rhogmus) fimbriatus** SHUCK. var. **laevipodex** n. var.

Un peu plus robuste que le type. Le gastre atteint 7.3 mm. de large ; l'aile antérieure, 23 mm. Le tiers moyen du bord externe des mandibules est peu ou pas redressé et non concave. Pygidium dépourvu de pubescence ; il y a seulement des poils couchés longs et fins très clairsemés, de façon que le segment paraisse entièrement lisse et luisant.

Afrique orientale anglaise.

**Dorylus (Rhogmus) fimbriatus** EM. var. **lugubris** n. var.

♂. Entièrement roux brunâtre concolore, la base des cuisses et l'extrémité de la paramera jaunâtres.

Côte d'Or : Abary (FISCH.), reçu de M. FOREL.

**Dorylus (Rhogmus) fimbriatus** EM. var. **marginiventris** n. var.

♂. Roux clair comme le thorax du type, mais tous les segments du gastre sont étroitement bordés de brun roussâtre. Les ailes très obscures. Tête noirâtre. Appendices rougeâtres, les tarse plus foncés. Pour le reste, comme le type.

Côte d'Ivoire : Dimbroko (LE MOULT).

**Aenictus forculatus** n. sp.

♂. Long. : 6.5 mm. Jaune un peu roussâtre. Segments du gastre étroitement bordés de brunâtre. Antennes roussâtres. Vertex noir, front brunâtre. Ailes un peu grisâtres à nervures brunes et tache jaunâtre. Pilosité dressée jaune sur les mandibules, les scapes et les pattes. Pubescence assez dense sur les côtés du thorax et le dessus du gastre, plus clairsemée ailleurs, luisant et lisse avec une fine ponctuation pilifère.

Tête plus large que le thorax. Le scape n'est pas beaucoup plus large que la plus grande épaisseur du funicule. Articles 3 à 5 de celui-ci un peu plus épais que longs, les suivants de plus en plus longs. Mandibules  $3\frac{1}{2}$  fois plus longues que larges, moyennement arquées et subparallèles jusqu'au tiers terminal qui finit en triangle aigu. Extrémité des stipes arrondie. La paramera, d'abord un peu élargie, se termine en se bifurquant longuement.

Sénégal : Saint-Louis (LE MOULT).

**Aenictus asperivalvus** n. sp.

♂. Long. : 7.5-8 mm. Roussâtre. Dessus de la tête noir. Ailes jaunes à nervures et tache d'un roux brunâtre. Pilosité dressée longue sur les appendices et le dessus du thorax, plus courte et plus dense sous le gastre faisant passage à la pubescence du reste du corps qui est partout bien fournie. Luisant, lisse et finement ponctué. Tête plus large que le thorax, le bord cervical assez fortement échancré, les bords postéro-latéraux droits. Scape déprimé comme  $1\frac{2}{3}$  l'épaisseur du funicule. Articles 3 à 6 de celui-ci à peu près aussi épais que longs. Mandibules environ trois fois aussi longues que larges. Thorax plus robuste que chez *humeralis* SANTS. Ailes longues de 8 mm. Vues de dessus, les paramera sont en ovale très allongé et sur le profil elles sont largement comprimées et couvertes de petits piquants ou de vilosités régulièrement disposées en stries et mat.

Côte d'Ivoire : Dimbroko (LE MOULT).

**Aenictus Foreli** n. sp.

♂. Long. : 5-5.5 mm. Tête et thorax noirs. Milieu des segments abdominaux brun foncé. Reste de l'abdomen brun roussâtre. Appendices roux brunâtre clair. Ailes hyalines, tache discoïdale brune, nervures plus pâles. La pilosité dressée est remplacée par une pubescence égale, un peu relevée et peu serrée. Assez luisant et lisse. Tête un peu plus large que le thorax. Les bords postéro-latéraux convexes, le devant pas concave. Les yeux relativement petits ainsi que les ocelles. Scape subcylindrique à peine plus épais que le funicule. Celui-ci filiforme; sauf le premier, tous les articles sont plus longs que larges. Articles 3 à 10 subégaux et  $\frac{1}{2}$  à  $\frac{2}{3}$  plus longs qu'épais. Mandibules longues, subcylindriques, pas plus épaisses au milieu que le funicule, plus arquées dans leur moitié distale. Cuisses longuement et fortement renflées dans le tiers distal. Face supérieure du pédicule convexe, les côtés arqués et relevés, peu prolongés en arrière, le gastre plus étroit devant. Stipites arrondis à l'extrémité avec la frange bordante de plus en plus serrée en dessous. Paramera interne étroite et épilée à l'extrémité dessinant un coude arrondi sur le profil. Diffère de *mutatus* par des ocelles bien plus petits.

Côte d'Ivoire : Dimbroko (LE MOULT), 1 ♂.

**Aenictus mutatus** SANTS. st. **pudicus** n. st.

♂. Long. : 6.5-7 mm. Brun foncé, dessus du corps et appendices d'un brun plus clair. Pas de taches plus claires sur le mésonotum. Tête presque noire. Le bord occipital, plus profondément échancré que chez *mutatus*, présente souvent une petite dent le séparant du bord postéro-latéral qui est presque droit. Antennes un peu plus épaisses mais les articles tous plus longs que larges. Thorax et surtout abdomen plus épais. Le pygidium a souvent une petite impression près du milieu du bord postérieur. L'armure génitale diffère de celle de *mutatus* en ce que la frange bordant l'extrémité du stipe n'empiète pas sur sa face externe. Chez presque tous les exemplaires examinés (1 sur 25), l'appareil copulateur est caché, tandis qu'il est le plus souvent saillant chez *mutatus* et *Moebi* EM.

Côte d'Ivoire : Dimbroko (LE MOULT), nombreux ♂.

**Monomorium (Xeromyrmex) albopilosum** EM. st. **paucipilosa** n. st.

♀. Long. : 3.2-3.5 mm. D'un brun rougeâtre, le mésonotum et les appendices légèrement plus clairs, tête un peu plus foncée. Gstre brun. Plus faiblement sculpté et plus luisant que le type, surtout l'occiput et le pronotum qui sont assez luisants. Gstre très luisant sans reflet bleuâtre. Pilosité fine, longue et blanchâtre comme chez le type, mais beaucoup plus clairsemée sur la tête et le thorax. Tête allongée comme chez le type, mais plus rétrécie en arrière, les angles postérieurs un peu plus arrondis. Chez la ♀'', le scape aussi long et aussi pubescent dépasse le bord occipital. Les deux articles du pédicule sont plus étroits mais du reste semblables.

Natal (HAVILAND, I-V-1898), G. ARNOLD, leg.

**Monomorium (Xeromyrmex) albopilosum** EM. var. **clarithorax** n. var.

Diffère du type dont elle a la forte sculpture et la pilosité par la couleur roussâtre clair du promésonotum, parfois même de la tête (brun chez le type).

Natal (leg. HAVILAND).

**Monomorium (Xeromyrmex) Salomonis** L. st. **Junodi** FOR.  
var. **opacior** FOR.

Dans son tableau analytique des *Monomorium* (Ann. South Afric. Mus., vol. XIV, p. 205), ARNOLD indique pour cette variété une taille beaucoup plus grande que le véritable *opacior*. Celui-ci ressemble plutôt, à première vue, à *M. setuliferum* var. *nodula* FOR.

**Monomorium (Xeromyrmex) Salomonis** L. var. **pullula**  
n. var.

♀ Long. : 3.7-4 mm. Noir un peu brunâtre. Mandibules, funicule, col, base du pétiole, genoux et tarses roux plus ou moins brunâtre. Densément réticulé, granulé, mat. Gstre plus légèrement sculpté et submat. La pilosité dressée manque presque sur le corps mais elle est bien développée autour de

la bouche et sous la tête. Celle-ci est  $\frac{1}{6}$  environ plus longue que large, les côtés convexes, le bord occipital droit. Le thorax est comme chez *areniphila* SANTS., c'est-à-dire assez fortement incisé. Face basale de l'épinotum convexe d'avant en arrière et plan transversalement.

Sénégal (leg. CLAVEAU), 4 ♀.

**Crematogaster Sjoestedti** MAYR st. **bulawayensis** FOR.  
var. **rufescens** n. var.

♀. Long. : 2.6-4 mm. D'un roux brunâtre clair, parfois la tête et le bord des segments du gastre un peu plus foncés. Les fines stries du devant de la tête se prolongent moins loin vers l'occiput que chez *bulawayensis*. Les dents épinoïales sont très petites, moitié plus courtes que chez *bulawayensis*. Le pétiole légèrement plus large devant mais du reste semblable.

Natal (leg. HAVILAND), reçu de M. ARNOLD.

**Crematogaster pacifica** n. sp.

♀. Long. : 3.5 mm. Brun-marron foncé, un peu éclairci sur le milieu de la tête et du gastre. Bord des mandibules, devant des joues, articulations des appendices brun rougeâtre.

Dessus de la tête, milieu du mésonotum, face déclive de l'épinotum et abdomen assez luisants et finement chagrinés. Mandibules, devant et deux tiers antérieurs des côtés de la tête finement striés en long. Reste du thorax finement rugueux, réticulé-striolé en long et submat. Quelques rides plus fortes que la face basale de l'épinotum. Mésopleure réticulée ponctuée. Seuls quelques longs poils dressés vers la bouche et le bout du gastre. Une fine pubescence clairsemée sur le thorax, plus abondante ailleurs.

Tête relativement grande, plus longue que large, le devant plus étroit, les côtés plus convexes que le bord postérieur. Les yeux sont placés entre le tiers postérieur et le milieu des côtés. Aire frontale légèrement imprimée, confondue en arrière. Sillon frontal obsolète, à peine indiqué. Épistome convexe, faiblement caréné, à bord antérieur droit. Antennes de 11 articles. Le scape atteint le bord postérieur de la tête. Massue de 3 articles, les 3 à 5 du funicule aussi épais que longs, les autres plus longs. Mandibules de 5 dents. Pronotum fortement bordé sur les côtés, imprimé en long au milieu de sa face supérieure, un peu concave. Mésonotum rectangulaire, un quart plus long que large, convexe d'avant en arrière, bordé latéralement et devant par une légère carène transversale suivie d'une large impression un peu



concave d'avant en arrière et convexe de droite à gauche ; le tiers postérieur du segment est également imprimé, convexe d'un côté à l'autre. Sillon métanotal peu profond. Un métanotum? trapézoïdal, le double plus large derrière que long, est distinctement indiqué par un sillon transversal en avant de l'épinotum. Celui-ci a une face basale très courte qui se confond au milieu avec la face déclive, tandis que les bords continuent plus ou moins ceux du métanotum en formant une crête angulaire comprimée et déversée en dehors sur les stigmates, ils convergent ensuite, en s'atténuant, vers l'articulation pédiculaire. L'épinotum a ainsi une face déclive triangulaire à sommet inférieur mais que prolonge latéralement la partie postérieure du métasternum. Pédicule trapézoïdal, aussi large que long (condyles non compris), avec les angles antérieurs en tronquature mousse. Sillon du postpétiole entier, plus large en arrière. Premier segment du gastre plus large que long.

Madagascar (leg. J. DE GAULLE), 1 ♀. Je possède depuis longtemps cette curieuse Fourmi. Elle est facile à reconnaître par le léger sillon transversal qui semble séparer un métanotum de l'épinotum.

**Cataulacus intrudens** SM. st. **tristiculus** n. st. ✓✓

♀. Long. : 3.7-4 mm. Noire. Antennes et tibias rougeâtres, reste des pattes et mandibules roux brunâtre. Mat, gastre submat. La tête a une vingtaine de rides longitudinales et irrégulières avec des anastomoses un peu moins nombreuses que chez *intrudens*. Des rides semblables mais plus ou moins arquées devant le pronotum. On peut en compter 20 à 22 dans la partie la plus large du thorax. L'occiput et la face déclive sont ridés transversalement. Dessus des pétiole et postpétiole régulièrement sillonné-ridé en long. Gastre finement réticulé avec des rides serrées aux deux bouts, plus faiblement sculpté que chez *intrudens*. Tête et thorax légèrement plus étroits que chez *intrudens* SM. et la race *intermedius* SANTS. Tête faiblement arquée latéralement avec le bord postérieur droit. Les yeux sont moins grands que chez *intermedius* et plus que chez *intrudens* ; vus de face, ils dépassent le bord de la tête (plus plats chez *intrudens*). Mandibules finement rugueuses. Epinotum plus large que chez *intermedius*, plus long et plus étroit que chez *intrudens*. Les épines sont plus courtes que l'intervalle de leur base, plus divergentes que chez *intermedius* et moins que chez *intrudens*. Pédicule conique à face antérieure verticale, plus long que large à la base, fortement appendiculé en dessous, avec 4 à 5 sillons dessus. Postpétiole un peu plus large que le pétiole et plus court que large, rétréci en arrière. Gastre ovale, les côtés faiblement arqués-subparallèles, la base échancrée. Pilosité comme chez *intrudens* SM.

♀. Long. : 5.5 mm. Largeur de la tête, 1.1 mm.; longueur, 1.3 mm. Largeur du gastre, 1.3; longueur, 2 mm. Tête plus grossièrement réticulée que chez la ♀, autant que chez la ♀ *intermedius*, le reste de la sculpture comme chez la ♀ et la forme comme chez la ♀ de *Cataulacus Ebrardi* FOR. Ailes jaunâtres à nervures brunâtres.

♂. Long. : 4 mm. Tête et thorax réticulés avec des rides plus faibles et beaucoup plus espacées que chez la ♀, rides qui manquent devant et sur le front; gastre réticulé sans stries. Pilosité plus longue et plus abondante que chez la ♀, surtout sur l'abdomen. Le grand diamètre des yeux égale l'espace qui les sépare de la base des mandibules et que la largeur du devant de la tête. Bord occipital droit, les angles bidentés. Les dents de l'épinotum sont aussi longues que le sixième de l'intervalle de leur base lequel est à peine concave. Pétiole moins rétréci derrière que chez la ♀, sa face antérieure réticulée. Gastre piriforme.

Province du Cap : Port-Élisabeth (T. REÈVE, 1917).

Ex Albany Mus. Coll., coll. ARNOLD, 2 ♀, 1 ♀, 1 ♂.

**Prenolepis zelotypa** SANTS. (= **P. Jaegerkjoeldti** MAYR var. **zelotypa** SANTS.

Cette forme mérite d'être séparée spécifiquement du *P. Jaegerkjoeldti* MAYR par son aspect plus svelte. En outre, le 2<sup>e</sup> article du funicule est aussi large ou plus large que long, tandis qu'il est beaucoup plus long chez *Jaegerkjoeldti*. Voisin aussi de *P. Weissi* SANTS., mais cette dernière est bien moins luisante et plus jaunâtre et les côtés de la tête plus arqués (presque droits chez *zelotypa*).

Rhodesia : Victoria Falls, 30-VIII-1917 (leg. G. ARNOLD).

Le type est de l'Afrique orientale anglaise; son thorax est légèrement plus long.

**Camponotus (Myrmoturba) cleobulus** n. sp.

"♀. Long : 8 mm. Noire. Mandibules, sauf la base, rougeâtres. Funicules et tarses bruns. Bord des segments du gastre à peine jaunâtre. Pilosité médiocre, un peu plus courte que chez *C. tales* FOR. Sculpture comme chez *tales*, mais il y a davantage de points fossettes entre les arêtes frontales et ceux des mandibules sont plus gros.

Tête plus large derrière que chez *tales* (long. : 2.2 mm.; larg. : 2.1 mm.). Le bord postérieur droit; les côtés, faiblement convergents dans la moitié

postérieure, le deviennent plus fortement en avant. Yeux médiocres, longs comme les deux tiers de l'espace qui les sépare du bord postérieur. L'emplacement des ocelles latéraux est marqué par de larges impressions allongées. Le sillon frontal faible ne dépasse pas les arêtes frontales, celles-ci sont plus rapprochées en avant que chez *tales*. Épistome fortement caréné avec un lobe plus court que chez *tales*. Mandibules réticulées, de 6 à 7 dents mousses. Le scape, long de 2.1 mm., dépasse beaucoup le bord postérieur. Aire frontale courte. Thorax convexe d'un bout à l'autre, l'angle de l'épinotum plus marqué, la face déclive bien plus oblique que chez *tales*. Métanotum distinct, court. Taille haute, assez mince, à sommet moins convexe que chez *tales*. Tibias postérieurs longs de 2.3 mm. à bords inermes. Gastre médiocre.

♂". Long. : 6 mm. Tête rectangulaire, un cinquième plus longue que large. Le bord postérieur à peine convexe avec des angles arrondis derrière les yeux qui sont au quart postérieur des côtés. Le scape dépasse de plus d'un tiers le bord postérieur. Épistome à carène comme chez "♀ avec les angles du lobe plus obliques. Face basale de l'épinotum droite, bien plus longue que la déclive et formant ensemble un angle d'environ 150°. Écaille plus épaisse et plus convexe devant que chez la ♀, plus haute et plus mince que chez *tales* ♀.

Natal : Drakensberg, 11,000 pieds (HAVILAND), coll. G. ARNOLD, 2 ♀.

**Camponotus (Myrmoturba) maculatus** FOR. <sup>st</sup> **M. radamo-**  
**ides** FOR. var. **cataractae** n. var.

"♀. Long. : 11-12 mm. Tête noire. Dessus du thorax et parties fondamentales du gastre noir brunâtre. Mandibules rouge sombre. Côtés du thorax avec la disposition comme chez *C. maculatus* i. sp., hanches, fémurs, écaille, deux grandes taches confluentes et floues à la base du gastre, deux autres également floues et plus ou moins nettes sur les côtés des deuxième et troisième segments du gastre, d'un jaune d'ocre plus ou moins roussâtre. Funicules, tibias et tarsi d'un ocre plus roussâtre. Milieu des scapes brunâtre. Pilosité roussâtre plus courte et un peu moins abondante que chez *maculatus* i. sp. Quelques poils fins sur les joues. Pubescence très rare, même sur les appendices. Tibias sans piquants. Tête et dessus du thorax submat, le reste luisant. Réticulée, en grande partie densément réticulée ponctuée. Gastre finement chagriné-réticulé en travers. Tête plus large derrière (2.2 à 2.3 mm.) que devant (1.5 mm.), longue de 2.4 à 2.5 mm., les côtés subrectilignes dans ses deux quarts médians et convexes dans les deux quarts externes. Le bord postérieur droit avec les angles très arrondis. Yeux un peu plus petits que l'espace qui les sépare du bord postérieur. Crêtes frontales presque le double plus écartées derrière que devant. Épistome

fortement caréné et lobe plus court que chez *maculatus* i. sp. Scape long de 2.5 mm., dépasse de près d'un quart le bord postérieur. Thorax relativement plus court que chez les variétés *liocnemis* et *madecassa*. L'écaille est légèrement plus élevée. Tibias postérieurs cylindriques légèrement comprimés, longs de 2.5-3 mm. Du reste comme chez *liocnemis* EM. dont il diffère surtout par sa tête plus large et plus courte. Plus court aussi que chez la race *Hannæ* SANTS.

♂'. Long. : 9 mm. Entièrement roussâtre, sauf des taches floues sur le gastre.

Rhodésie : Victoria Falls (G. ARNOLD, 3-IX-1917).

**Camponotus (Myrmoturba) maculatus** FOR. st. **agricola**  
var. **tacitus** n. var.

♂'. Long. : 8.5 mm. Tête et thorax roux ferrugineux, funicule, pattes, écailles et devant du gastre d'un jaune roussâtre, reste du gastre brun rougeâtre avec le bord des segments jaunâtre (gastre noir chez *agricola*). Dessus de la tête et scape un peu rembrunis. Bord des mandibules et de l'épistome noirâtre. Pilosité roussâtre rare borde les segments abdominaux et manque sur les appendices qui ne sont qu'espacément pubescents. Densément réticulé et mat. Le gastre finement striolé en travers et submat. Épistome et mandibules assez luisants.

Tête large de 2.1 mm. en arrière des yeux, longue de 2.4 mm. Le bord postérieur droit, les angles arrondis, les bords latéraux peu convexes mais convergents en avant. Yeux en arrière du milieu des côtés et plus courts que l'espace qui les sépare du bord postérieur. Arêtes frontales peu divergentes dans leurs deux tiers postérieurs. Épistome fortement caréné, à lobe droit un peu plus large et aussi long que chez *C. tales* FOR. Mandibules ponctuées, de 7 dents. Thorax comme chez *tales*, mais le métanotum est distinct. Face basale plus longue que la déclive. Écaille mince. Du reste comme chez *agricola*.

♂'. Correspond à la description de celle d'*agricola*.

Natal (HAVILAND, 1898), reçue de G. ARNOLD.

---