

Tête près d'un $\frac{1}{4}$ plus longue que large, les côtés convexes, le bord postérieur beaucoup moins. Les yeux ovales, convexes, occupent presque le tiers moyen des côtés. Epistome convexe, avec quelques grosses rides devant et lisse entre les crêtes frontales qui sont subparallèles. Mandibules espacément striées. Le scape atteint le bord postérieur de la tête. Articles 3 à 7 du funicule plus larges, le 2^e et 8^e aussi épais que longs. Thorax à profil presque droit sauf devant, à sutures indistinctes, à face supérieure plane depuis le mésonotum aux épines. Celles-ci sont presque aussi longues que l'intervalle de leur base et divergentes. Nœud du pétiole triangulaire sur le profil, ses faces rectilignes, son sommet en arête transversale. Son pedicule continue directement sa face antérieure. Post-pétiole $\frac{1}{3}$ plus large que long et que le pétiole. Base du gastre échancrée.

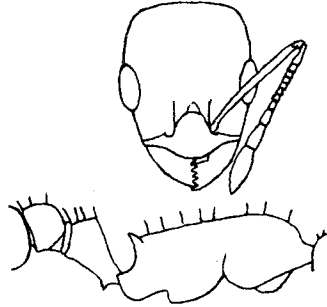


Fig. 1.—*Leptothorax Cervantesi* n. sp.
♂; tête de face; thorax et pédoncule de profil.

Intermédiaire entre *L. tuberum* L. et *angustulus* Nyl., diffère de celui-ci par son thorax non impressionné et du *tuberum* par sa tête allongée. Paraît assez voisin du *L. Tyndolei* For.

Espagne: Pozuelo de Calatrava, Ciudad Real (J. M. de la Fuente).

Leptothorax Fuentei n. sp., fig. 2.

♂. Long., 3,8-4,3 mm. Noir, le thorax souvent rouge plus ou moins foncé. Mandibules, funicule et tarsi roussâtres. Mat; gastre luisant. La tête a de grosses rides longitudinales interrompues sur le front, anastomosées ailleurs avec les intervalles luisants ou faiblement réticulés. Le thorax et le pétiole sont très grossièrement ridés réticulés formant de grosses mailles à intervalles alvéoliformes, profonds, irréguliers et luisants. Côtés du thorax et post-pétiole un peu moins fortement sculptés. Gastre lisse. Pilosité blanchâtre, fine, tronquée, assez courte sur la tête et les pattes, plus longue sur le reste du corps. Une pubescence oblique sur les appendices manque ailleurs:

Tête en rectangle arrondi, plus longue chez la ♀ que chez la ♂. Plus large derrière les yeux, le bord postérieur convexe, les angles