

QUELQUES NOUVELLES FOURMIS DE BOLIVIE

(EXPÉDITION LIZER-DELÉTANG, 1917)

PAR LE DOCTEUR F. SANTSCHE

Les quelques descriptions qui suivent concernent une première série de formicides récoltés par MM. C. Lizer et L. Delétang dans leur voyage au Chaco bolivien et au Chaco salteño (Rep. Arg.). La liste complète de leur récolte myrmécologique fera l'objet d'une publication ultérieure.

Eciton ferox n. sp.

♀. Long. (tête fléchie) 8,5 mm. Voisin de *Rogeri* D. T.

Roussâtre, tête plus claire, pattes roux ferrugineux. Mandibules, antennes et tarses brunâtres. Mat. Les joues, le dessous de la tête et la partie recourbée des mandibules, luisants. Réticulé ponctué comme chez *Burchelli* (plus densément chez *Rogeri*). Pilosité roussâtre, aussi abondante que chez *Burchelli*, mais plus courte et plus régulière sur les membres. Tête trapézoïdale, un peu plus longue que large, avec les angles postérieurs épineux. Yeux ocelliformes, un peu en avant du milieu des côtés de la tête. Articles du funicule aussi courts que chez *Rogeri*. Mandibules finement réticulées, avec de gros points allongés leur donnant un aspect strié; elles forment dès leur base une courbe assez régulière qui pourrait embrasser la convexité de la tête. Subparallèle, le bord interne s'élargit un peu depuis le tiers basal et devient denticulé jusqu'à quelque distance de l'extrémité, qui se termine par une dent aigüe. Leur face antérieure est convexe, la postérieure creusée en gouttière. Profil du thorax comme chez *Burchelli*, mais l'épinothum a une bordure lamelliforme plus parallèle. Les dents terminales sont lamellaires et ont la même direction sagittale que la bordure de l'épinothum et sans lamelle transversale à l'inverse de chez *Rogeri*.

Pétiole allongé, comme chez *Rogeri*, bien plus que chez *hamatum*, le dessous concave. Le postpétiole est plus long que chez *hamatum*; vus de dessus, les stigmates font hernie comme de petits tubercules latéraux.

♂. Long. 6,5 mm. (tête fléchie); couleur aussi claire que le ♀, mais la tête est comme le thorax. Angles postérieurs de la tête moins arrondis que chez *Rogeri*. Les antennes sont plus fortes, les mandibules finement striolées (finement ponctuées chez *Rogeri*). L'épinotum n'a pas de lamelle transversale et il est plus long que chez *Rogeri*. Le postpétiole est plutôt plus court.

Intermédiaire entre *E. Rogeri* et *E. hamatum*.

Bolivie : Rio Ivari (Lizer et Delétang leg.) 1 ♀, 2 ♂. Le ♀ est peut-être une ♀. Emery (*Boll. Soc. Ent. Ital.*, XXVI, 1894, p. 180) décrit un ♀ de *E. Rogeri* qui ressemble beaucoup à *E. ferox*, mais avec l'épinotum muni d'une lamelle transversale.

***Atta polita* Em. v. *Lizeri* n. var.**

♂ 8 mm. (tête fléchie). Rouge brunâtre clair. Mandibules et devant de la tête brun rouge. Partout luisante, la tête et le gastre très luisants. Lisse, avec des points très faibles et clairsemés. Devant de la tête, côtés du thorax et pattes plus ou moins chagrinés; quelques rides sur les joues et le bord de l'épistome. Base des mandibules fortement striée, avec de gros points. Pilosité clairsemée, assez courte. A part le funicule, pas de pubescence.

Tête large de 3,5 mm., longue, au niveau des lobes occipitaux, de 2,9 mm. Ceux-ci sont un peu moins arrondis que chez *A. laevigata* mais sont bien moins anguleux que chez *A. Vollenweideri* For. ♂. Épines frontales coniques obliquant en arrière, très divergentes et plus longues que chez *laevigata* moins que chez *Vollenweideri*, qui les a dirigées plus en avant. Les mésonotales sont réduites à de simples dents rétroversées. Les épines de l'épinotum comme chez *Vollenweideri* (fig. 1).

♂. 6,5 mm. Brun rouge, la base du gastre rouge brunâtre clair (comme aussi chez ♀), avec le bord des segments rembrunis. Les deux tiers postérieurs de la tête, les épines du thorax et le gastre sont encore lisses et luisants, le reste mat, très finement rugueux-réticulé. Les lobes occipitaux ont une petite dent, plus petite que chez les ♂ *Vollenweideri* de même taille, les épines pronotales également plus courtes mais un peu recourbées en avant, celles de l'épinotum plus horizontales. Chez ♂ *polita* de même taille toute la sculpture serait luisante d'après Emery.

♂. 4 mm. (tête fléchie). Gstre et mandibules seuls sont luisants. Les épines postérieures des lobes occipitiaux sont aussi fines et longues que les pronotales supérieures. Les angles antérieurs des lobes occipitiaux ont de petites dents plus faibles que chez *A. Vollemceideri* For.

Santa Cruz de la Sierra (Lizer et Delétang leg.), VIII-1917.

Cette forme est bien plus luisante que la *saltensis* For. dont les grands exemplaires ont encore la majorité du thorax mat. Je la rattache à *A. polita* Em. prise comme espèce et la place entre *Atta Vollemceideri* For. et *Atta laevigata*.



Fig. 1. — *Atta polita* Em. v. *Lizeri* Sauts., ouvrière, agrm. 6 fois

Camponotus (Myrmoturba) Delétangi n. sp.

♂. Long. 7 mm. Brun rougeâtre, les deux tiers postérieurs de la tête brun noirâtre, tiers antérieur d'un jaune plus ou moins roussâtre. Mandibules, antennes, pattes et écaille, rouge ferrugineux. Gstre noir.

Pilosité blanchâtre assez longue et abondante sur le corps, plus courte sur la tête, courte sur les joues. Une pelisse d'un vert olivâtre recouvre le gstre, la pubescence a une direction convergente d'avant en arrière et plus ou moins ondulée. Sur les côtés du thorax et le devant de la tête la pubescence est grisâtre, assez dense, mais ne cache pas la sculpture; elle est assez espacée sur le dos du thorax, le reste de la tête et les pattes. Les scapes sont presque glabres. Une frange de faibles piquants sur le bord des tibias postérieurs.

Mate. Mandibules et pattes assez luisantes. Densément et finement ponctuée. Quelques gros points le long des arêtes frontales, sur l'épis-

tome et les mandibules. Celles-ci sont plutôt très finement chagrinées.

Tête rectangulaire, d'un quart plus longue que large; les côtés, parallèles dans les deux tiers postérieurs, convergent et s'arrondissent dans le tiers antérieur. Bord postérieur concave; les angles bien marqués, mais mousses. Yeux aussi grands que le quart des côtés, placés au tiers postérieur. Arêtes frontales écartées, leur extrémité est un peu plus proche de l'œil que de la ligne médiane. Épistome trapézoïdal, caréné et faiblement lobé. Mandibules de 5 dents. Le scape, cylindrique, est distant d'un cinquième à un dixième de sa longueur du bord postérieur de la tête. Profil du thorax arqué, à sommet au niveau de la suture épinothoracique; il ressemble beaucoup à celui du *C. punctulatus* Mayr. La face déclive de l'épinothorax est un peu plus courte que la moitié de la basale. Écaille assez épaisse et plus basse que chez *C. punctulatus*, elle est convexe devant, verticale derrière, avec tous ses bords très mousses, et le sommet faiblement arqué. Gastre environ le double plus long que large.

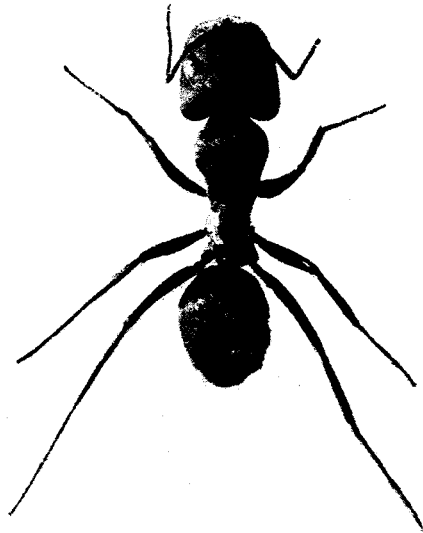


Fig. 2. — *Camponotus (Myrmoturba)*
Delétangi Sants., augm. 6 fois

Longueur de la tête, 2,4 mm., largeur 2 mm., longueur du scape 1,7 mm., du tibia postérieur 2 mm.

Pozo del Tigre (Chiquitos) (Lizer et Delétang leg.), sur le sol.

Espèce voisine de *C. punctulatus* mais bien distincte par sa pilosité, qui lui donne un aspect de *Myrmosericus* (fig. 2).

***Camponotus (Myrmotrix) cingulatus* Mayr v. *brunneiventris* n. var.**

♂. Diffère du type de l'espèce par la couleur entièrement brun foncé du gastre chez la "♂ et le plus souvent aussi chez la ♀". Quelquefois celle-ci a deux petites taches jaunes sur le premier segment,

la lame bordante des segments abdominaux reste jaune. La tête est un peu plus rétrécie derrière chez la "♂. Plus mate que la var. *bambusarum* For. Même pilosité, etc., que chez le type.

Santa Cruz de la Sierra (Lizer et Delétang leg.), VII, 1917, "♀ et ♂".

Camponotus (Myrmobrachys) canescens Mayr v. *antennata* n. var.

♂. 4,5-6 mm. Diffère de la description du type par la couleur rouge du scape et du premier article du funicule. Mandibules rouge sombre

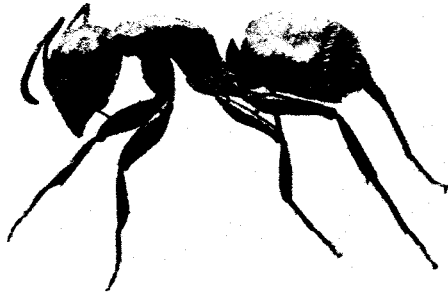


Fig. 3. — *Camponotus (Myrmobrachys) canescens* Mayr v. *antennata* Sants., augm. 6 fois

et plus luisantes. Pilosité dressée, blanche, abondante sur le thorax, plus courte et plus rare sur le gastre. Côtés de la tête glabres, quelques courts poils aux joues. Scape seulement pubescent. Les pattes ont une pilosité oblique assez courte. Les côtés du gastre et les appendices sont assez luisants, le reste mat ou submat, densément ponctué avec des points pilifères. Bord postérieur de la tête droit, côtés peu convexes et pas très convergents en avant. Pour le reste, comme la description du type que je ne connais pas en nature (fig. 3).

♂. Long. 5,5 mm., couleur de la ♀ type; noir, tarsi bruns avec la même pilosité blanche.

Rio Ivori, 6-8 X-1917 (Lizer et Delétang leg.).

Je l'ai aussi reçue, par Forel, de Costarica (Tondiez), sous le nom de *C. canescens* Mayr.