

tome et les mandibules. Celles-ci sont plutôt très finement chagrinées.

Tête rectangulaire, d'un quart plus longue que large; les côtés, parallèles dans les deux tiers postérieurs, convergent et s'arrondissent dans le tiers antérieur. Bord postérieur concave; les angles bien marqués, mais mousses. Yeux aussi grands que le quart des côtés, placés au tiers postérieur. Arêtes frontales écartées, leur extrémité est un peu plus proche de l'œil que de la ligne médiane. Épistome trapézoïdal, caréné et faiblement lobé. Mandibules de 5 dents. Le scape, cylindrique, est distant d'un cinquième à un dixième de sa longueur du bord postérieur de la tête. Profil du thorax arqué, à sommet au niveau de la suture épinothoracique; il ressemble beaucoup à celui du *C. punctulatus* Mayr. La face déclive de l'épinothorax est un peu plus courte que la moitié de la basale. Écaille assez épaisse et plus basse que chez *C. punctulatus*, elle est convexe devant, verticale derrière, avec tous ses bords très mousses, et le sommet faiblement arqué. Gastre environ le double plus long que large.

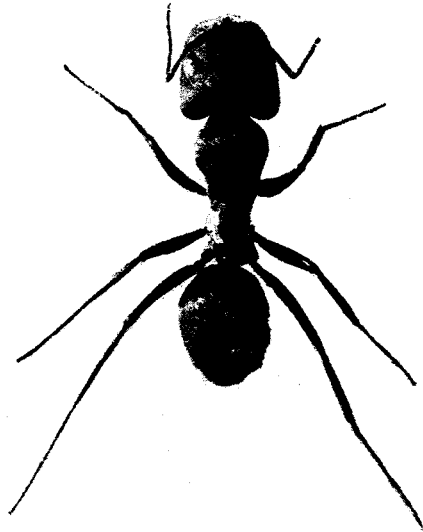


Fig. 2. — *Camponotus (Myrmoturba) Delétangi* Sants., augm. 6 fois

Longueur de la tête, 2,4 mm., largeur 2 mm., longueur du scape 1,7 mm., du tibia postérieur 2 mm.

Pozo del Tigre (Chiquitos) (Lizer et Delétang leg.), sur le sol.

Espèce voisine de *C. punctulatus* mais bien distincte par sa pilosité, qui lui donne un aspect de *Myrmosericus* (fig. 2).

***Camponotus (Myrmotrix) cingulatus* Mayr v. *brunneiventris* n. var.**

♂. Diffère du type de l'espèce par la couleur entièrement brun foncé du gastre chez la "♂ et le plus souvent aussi chez la ♀". Quelquefois celle-ci a deux petites taches jaunes sur le premier segment,