

la lame bordante des segments abdominaux reste jaune. La tête est un peu plus rétrécie derrière chez la "♂. Plus mate que la var. *bambusarum* For. Même pilosité, etc., que chez le type.

Santa Cruz de la Sierra (Lizer et Delétang leg.), VII, 1917, "♀ et ♂".

Camponotus (Myrmobrachys) canescens Mayr v. *antennata* n. var.

♂. 4,5-6 mm. Diffère de la description du type par la couleur rouge du scape et du premier article du funicule. Mandibules rouge sombre

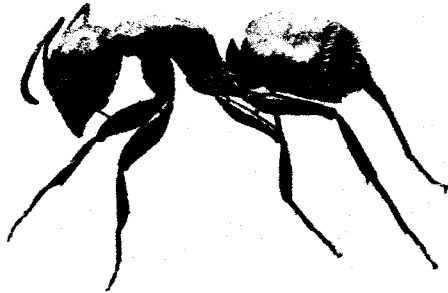


Fig. 3. — *Camponotus (Myrmobrachys) canescens* Mayr v. *antennata* Sants., augm. 6 fois

et plus luisantes. Pilosité dressée, blanche, abondante sur le thorax, plus courte et plus rare sur le gastre. Côtés de la tête glabres, quelques courts poils aux joues. Scape seulement pubescent. Les pattes ont une pilosité oblique assez courte. Les côtés du gastre et les appendices sont assez luisants, le reste mat ou submat, densément ponctué avec des points pilifères. Bord postérieur de la tête droit, côtés peu convexes et pas très convergents en avant. Pour le reste, comme la description du type que je ne connais pas en nature (fig. 3).

♂. Long. 5,5 mm., couleur de la ♀ type; noir, tarsi bruns avec la même pilosité blanche.

Rio Ivori, 6-8 X-1917 (Lizer et Delétang leg.).

Je l'ai aussi reçue, par Forel, de Costarica (Tondiez), sous le nom de *C. canescens* Mayr.