

5684

3

Extrait des Annales de la Société Entomologique de Belgique.
TOME LX, 1920. *e.*

Bruxelles — Imp. écon., A. BREUX, chaussée d'Ixelles, 313.

b

FOURMIS D'INDO-CHINE

Par le Dr F. Santschi.

1920

Les insectes qui font l'objet de cette liste m'ont été envoyés depuis une dizaine d'années jusqu'à ces derniers mois par M. V. DEMANGE et M. le commandant FOUQUET du Tonkin, et de Cochinchine, par M. le professeur BOUVARD qui, lors de son séjour à Kairouan, m'avait fait la promesse de m'envoyer des fourmis de Cochinchine et l'a aimablement tenue, enfin par M. VITALIS DE SALVAZA auquel je dois les envois de ces derniers temps.

Leurs chasses ont enrichi nos connaissances sur les fourmis d'Indo-Chine de 23 formes nouvelles dont un genre nouveau, 14 espèces, 2 races ou sous-espèces et 12 variétés, cela sur un total de 84 formes collectées, ce qui indique que cette région est encore assez peu connue au point de vue myrmécologique et qu'il y a encore beaucoup à y glaner.

Que ces aimables correspondants veuillent agréer, ici, mes plus vifs remerciements.

Première sous-famille des PONERINÆ LEPEL.

Myopopone castanea SM. var. **maculata** ROG. ♀. — Tonkin : Quang-Yen (VITALIS DE SALVAZA).

Odontoponera transversa SM. — Tonkin : Chapa, Hoabinh, Laos : Lat-Hom, Luang-Probang (VITALIS DE SALVAZA), Hanoï (DEMANGE).

Diacamma longitudinale EM. — Laos : Luang-Probang (VITALIS DE SALVAZA) ♀.

Diacamma rugosum GRIB. v. **sikkimensis** FOR. — Cochinchine : Saïgon (FOUQUET) ♀.

Diacamma rugosum LE GUIL. st. **vagans** SM. — Tonkin : Hanoï (DEMANGE).

Diacamma rugosum LE GUIL. st. **vagans** SM. v. **Tonkina** SANTS. — Tonkin : Dapcan, Hoabinh (VITALIS DE SALVAZA).

Diacamma rugosum LE GUIL. st. **vagans** SM. v. **obliqua** SANTS. (in lit.). — Tonkin : Hanoï (FOUQUET).

Diacamma rugosum LE GUIL. st. **vagans** SM. v. **convexa** SANTS. (in lit.). — Cochinchine : Dolat (BOUVARD).

Pachycondyla (Bothroponera) rufipes JERD. — Tonkin : Hanoi (DEMANGE) Haobih. — Laos : Thatom (VITALIS DE SALVAZA).

Pachycondyla (Ectomomyrmex) javana MAYR. — Tonkin : Huong-bi (VITALIS DE SALVAZA) ♀.

Pachycondyla (Ectomomyrmex) annamita ANDRÉ. — Tonkin : Hoabinh (VITALIS DE SALVAZA) ♀.

✓✓ **Pachycondyla (Ectomomyrmex) tonkina** nov. sp. — ♀ Long. : 11 mill. Voisine de *Astuta* SM. mais plus étroite et plus finement sculptée. Noire ; mandibules rouge sombre ; tibias, tarses et anus roussâtres. Pilosité comme chez *astuta* SM. Tête plus finement striée ridée ayant un aspect plus granuleux, les stries étant souvent interrompues et sinueuses. Les stries obliques de la face occipitale atteignent les bords latéraux. Une ride longitudinale reluit au centre du pronotum en avant de laquelle les fines stries sont arquées et divergent en arrière latéralement. Elles s'atténuent et deviennent plutôt granuleuses en arrière. Face déclive de l'épinothum obliquement striée de haut en bas. Faces antérieure et postérieure de l'écaïlle densément striée en travers et en long sur la face supérieure. Gstre densément ponctué et mat comme chez *astuta*.

Tête un cinquième plus longue que large (bien plus étroite que chez *astuta*). Les côtes moins convexes et les angles postérieurs plus arrondis, également échancrée derrière avec un sillon moins prononcé le long de son bord postérieur (manque chez *P. japonica*). Le scape le dépasse de moins de son épaisseur. Thorax plus étroit, pronotum plus long que large (aussi large que long chez *astuta*). Post-pétiole aussi long que large derrière (un quart plus large chez *astuta*), du reste comme chez cette espèce.

Tonkin : Hanoi (FOUQUET).

Euponera (Brachyponera) luteipes MAYR ♀. — Laos : Tuong Ia (VITALIS DE SALVAZA).

Leptogenys Kraeplini FOR ST. **baccha** SANTS ♀ (*Bull. Soc. Vand. S. N. Vol. 52, 1919, p. 338.*) — Tonkin : Chapa (VITALIS DE SALVAZA).

Leptogenys Kitteli MAYR. — Tonkin : Chapa (VITALIS DE SALVAZA) ♀.

Leptogenys Kitteli MAYR v. **minor** FOR. — Tonkin : Hanoi (DEMANGE).

Odontomachus monticola EM. — Tonkin : Chapa, — Laos (Muong Pek.) VITALIS DE SALVAZA).

2^{me} sous-famille des DORYLINAÉ (LEACH)

Dorylus (Dichtadia) laevigatus SM. ♀. — Tonkin : Hanoi (DEMANGE) Laos : Luang Prabang (VITALIS DE SALVAZA).

(*) **Dorylus (Alaopone) orientalis** West v. **obscuriceps** nov. ♂. Long. 25 mill. Diffère du type par sa tête noirâtre large de 4 mill. Tout le thorax couvert de longs poils dressés. Les volselles sont plus larges et plus tronquées à leur extrémité, l'angle externe mieux marqué que chez le type (comparé à la fig. W in EMERY : *Die Gattung Dorylus 1895*). — Plus grand et plus poilu que la race *longicornis* SHUCK.

Indes : Madras (reçue de M. VIEHMEYER).

3^{me} sous-famille des MYRMICINAE

Sima Binghami FOR ♀. — Laos : Luang Prabang (VITALIS DE SALVAZA).

Sima rufonigra JERD. ♀ ♀. — Tonkin : Hoabinh (VITALIS DE SALVAZA) Hanoi (FOUQUET).

Liomyrmex aurianus EM. — Laos : Muong Pek. (VITALIS DE SALVAZA).

Pristomyrmex japonicus FOR. — Laos ; Muong Pek. (VITALIS DE SALVAZA).

Dilobocondyla Fouqueti SANTS (*Le Naturaliste 32^e année, déc 1910, p. 284, N. G. n. sp.*) — Tonkin : Hanoi (FOUQUET).

Crematogaster artifex MAYR ♀. — Tonkin : Hanoi (DEMANGE) Yambai (FOUQUET) Cho Gout (DUCHAUSSOY). Ce dernier très foncé.

Crematogaster Walshi FOR St. **Bouvardi** nov. St. — ♀ long. 2.1-3.6 mill. brun marron ; gastre noir ; mandibule rougeâtre ; antennes, tarsi et articulations des pattes roussâtre. Quelques fines stries sur la moitié antérieure des joues. Mésopleure finement ponctuée. Parfois une ou deux courtes rides sur le pronotum, le reste lisse et luisant (épinotum inclus). Pilosité fine pâle, longue et abondante, plus courte sur la tête le gastre et les appendices. Tête carrée, à peine rétrécie devant, les côtés faiblement convexes avec, au milieu, des yeux peu convexes. Sillon frontal plus ou moins distinct atteignant le milieu du front, aire frontale peu imprimée. Epistome convexe, sans carène, impressionné transversalement le long de son bord antérieur et finement réticulé devant.

(*) **Dorylus (Alaopone) orientalis** WEST St *longicornis* SHUCK. — Chine : Kouy Tchou, Kouy Yang Fou (LE MOULT).

Les mandibules ont quelques stries et quelques points et le bord terminal oblique, armés de 4 dents. Le scape n'atteint pas le bord postérieur de la tête, il s'en faut d'une à deux fois son épaisseur. Massue de 3 articles, mais le 8^{me} du funicule peu développé, le 1^{er} du funicule plus long que les deux suivants réunis, les médians aussi larges qu'épais, les autres un peu plus longs. La suture promésotale n'est indiquée que par une faible impression, Pronotum subbordé. Un léger tubercule médian devant le mesonotum est visible chez les ♀♂. Le Pronotum forme un plateau élevé, moins convexe que chez *Walshi* FOR, l'échancrure métanotale un peu plus forte, surtout sur les côtés. Les épines épinoles un peu plus longues, le pétiole plus arrondi devant, pour le reste comme chez *Walshi*, dont il se distingue facilement par l'épinotum non sculpté.

♀ Long. 7 mill. Tête rectangulaire, 1/5 plus longue que large, le scape atteint le quart postérieur. La massue est plus distinctement de 3 articles. Le sillon frontal bien imprimé atteint le milieu de la tête. Les yeux, obliques, sont un peu en avant du milieu des côtés. Mandibules de 5 dents. Mesonotum ne dépassant pas le pronotum. Face basale de l'épinotum très oblique, les côtés forment une éminence verticale. Face antérieure du pétiole discoïdal et concave dessus. Postpétiole incomplètement silloné. Thorax plus obscur que l'♀, le reste semblable.

Cochinchine : Lang Bian (BOUVARD).

Cremastogaster Walshii FOR st. **Bouvardi** SANTS. var. **Salvazai** n. var. — ♀ Diffère du type par sa couleur rouge clair, le gastre seul est brun noir. Le scape atteint presque le bord postérieur. La massue est plus nettement de 3 articles. Le thorax, un peu plus étroit; l'épinotum, lisse comme chez *Bouvardi*. Les épines, à peine plus longues que chez le type. Incisure métanotale aussi profonde, du reste semblable.

Laos : Xiàng Mouang 6. I. 19. (VITALIS DE SALVAZA).

Sclenopsis geminata F. st. **rufa** JERD. — Laos : Ventiane. Luang Prabang (VITALIS DE SALVAZA).

Monomorium (Xeromyrmex) Pharaonis L. — Tonkin : Hanoi (DEMANGE).

Monomorium (Paraholcomyrmex) gracillimum SM. v. **Mayri** FOR. — Cochinchine : Saïgon (FOUQUET). Mitho (BOUVARD).

Oligomyrmex Bouvardi SANT. (*Bull. Soc. Ent. France* 1913, p. 457, fig. 2 ♀♂). — Cochinchine : Mitho (BOUVARD) et Saïgon ♂ (FOUQUET).

Carebara castanea SM. — ♀ Outre la couleur bien moins foncée des ailes, cette espèce se distingue de *C. lignata* SM (de Java) par ses yeux beaucoup plus grands occupant près des 2/3 des côtés (un peu plus d'un tiers chez *lignata*). Le thorax est aussi plus large (5 mill., au lieu de 4,3 chez *lignata*).

Cochinchine : Mitho (BOUVARD ♀ ♂) Saïgon (FOUQUET) ♀ ♂.

Carebara castanea SM. var. **augustata** nov. var. — ♀ Thorax plus étroit (4,5 mill.). Yeux plus petits (environ la moitié des côtés). Une impression très nette derrière la fosse antennaire. Thorax plus foncé que le gastre, le reste comme chez le type.

♂. La tête est plus haute que chez *castanea*, les ailes plus foncées, mais moins que chez *lignata*. Sillon médian de l'épistome plus distinct.

Laos : Thatom (VITALIS DE SALVAZA).

Pheidologeton diversus JERD. v. **laotina** n. v. — ♂ : (ocellé) Long, 16 mill. Tête plus longue que large (de $5,2 \times 4,9$ à $4,9 \times 4,6$). Noir plus ou moins brunâtre. Mandibules noires, fosses antennaires parfois d'un rouge sombre. Les rides du front sont transversales et très grosses dans le quart postérieur de la tête, très fines, un peu granulées et longitudinales ou divergentes, en dehors, sur la face occipitale. (Chez *diversus* JERD. la tête est rouge, plus clair que le corps et les rides du tiers postérieur divergentes (1). Espace frontal lisse et luisant, plus étendu que chez *diversus*. Mésonotum et scutellum, lisses. Ce dernier, fort saillant. Pétiole, échancré au sommet. Postpétiole et gastre plus larges.

''♀ (sans ocelles). Long, 14 mill. Tête de $4,6 \times 4,8$ à $4,1 \times 4,1$ mill. Pour le reste comme chez le ♂.

♀''. Thorax et appendices, noir brunâtre; la tête et le gastre, noirs. Tête, subtronquée derrière; le scape la dépasse d'un sixième. Long., 3,3 mill.

♀. Long, 22 mill. Couleur du ♂. Tête, large de 5 mill., longue de 4 mill. Largeur du thorax, 4,3 mill., du gastre, 6,1 à 6,3 mill. Le scape n'atteint pas tout à fait le bord postérieur de l'œil. Sommet du pédicule, échancré. Postpétiole, 2 1/2 fois plus large que long, les côtés en cônes aigus.

Laos : Pakvet ♂ ♀. Luang Prabang ♂ ♀, Thatom, Tonkin : Doplars. (VITALIS DE SALVAZA)

(1) Pour la description du type, je m'en rapporte à celle donné par EMERY (*Rev. suisse de Zool.*, 1893, p. 206). *Pheidologeton ocellifera* SM. me paraît être une variété voisine de *laotina* avec ses stries frontales transversales mais plus claires. La figure de Bingham dans sa *Fauna of British India* (vol. II, p. 162), se rapporte à *P. ocellifera*.

Pheidologeton diversus JESD. st. **draco** nov. st. —
 ♂ (ocellé). Long., 11-12 mill. Tête et thorax, rougeâtres ou brun
 rougeâtre; gastre, noir ou noir brunâtre. Tête, large de 3,8
 à 4,4 mill., longue de 3,8 à 4 mill. Tout le tiers moyen de la tête,
 lisse et luisant; rarement quelques stries sur les côtés. Le quart
 postérieur strié ridé en travers, avec les intervalles réticulés et
 mats. Face occipitale mate, plus finement et obliquement striée,
 avec de gros points épars. Pronotum strié en travers. Mésonotum
 lisse. Scutellum très développé. Epines aussi longues que la face
 basale de l'épinotum. Les deux faces forment un losange transver-
 salement réticulé stiolé. Sommet du pétiole échancré. Postpétiole
 le double plus large que le pétiole à côtes acuminié. Pilosité des
 tibias comme chez *diversus*.

♂. long 9-10. Sculpture et forme comme chez le ♂ mais sans
 l'ocelle. Les yeux sont un peu plus grand que chez *diversus* de même
 taille, du reste semblable.

♀. Jaune brunâtre, tête et scape à peine rembruni. Long. :
 2,5 mill.

♀. Long. : 16-17 mill. Tête large de 3,8 mill., longue de 3,2 mill.
 Thorax large de 3 mill., long de 5 mill., largeur du gastre 4 à
 4,2 mill. Couleur comme chez les ♂ foncés. Les rides sont un peu
 effacées de chaque côté des ocelles, elles sont longitudinales en
 avant et divergentes en arrière de celles-ci, pour devenir transver-
 sales vers le bord occipital. L'antenne réclinée atteint l'angle pos-
 térieur de la tête. Epines épinotales longues comme le quart de
 leur intervalle. Sommet du pétiole échancré. Postpétiole à peine
 d'un quart plus large que le pétiole, les angles moins développés
 que chez le ♂.

Tonkin : Hanoi, Yambai (DEMANGE et FOUQUET. Cochinchine :
 Mitho (BOUVARD). Annam : Hué (LE MOULT).

Voisin de la race *ficta* FOR., par sa taille, mais diffère par la
 sculpture et la couleur.

Pheidologeton varius nov. st. — ♂. Long. 15 mill. Tête
 rouge plus ou moins sombre; gastre brunâtre; bord antérieur de
 la tête et mandibules noire ou noir rougeâtre. Tête carrée
 (4.8×4.8 mill.) presque entièrement striée-ridée, seul un peti.
 espace luisant et lisse sur le vertex. Les stries, longitudinales devant
 divergent à partir du vertex pour devenir presque transversales
 au bord postérieur. Elles sont beaucoup plus grossières chez les ♂
affinis, et leur intervalle réticulé. Elles s'arquent et se continuent à
 partir du quart postérieur avec les stries des côtés de la tête et
 laissent de gros points au centre du tourbillon qui est assez lisse.
 Les antennes reclinés atteignent presque l'angle postérieur

Mésnotum strié sauf le milieu qui reste lisse et luisant, ainsi que l'écusson qui fait une forte saillie. Epines presque aussi longues que la face basale de l'épinotum. Pétiole fortement échancré au sommet. Postpétiole le double plus large que long, le côté acumine. Pas d'ocelle.

♂♂ Long. 13-10 mill. Sculpture et forme comme chez le ♂. chez la ♀ la tête est légèrement plus longue.

♀. Long. 5 mill. L'espace lisse s'étend jusqu'au tourbillon qui res te ponctué. Le dos du proménosotum est lisse, le scutellum abaissé.

♀". Long. 2.5 mill. Jaune, le gastre légèrement rembruni. La tête est ovale, arrondie derrière les yeux. Le scape dépasse le bord postérieur d'un cinquième à un quart de sa longueur. Tête et thorax lisses, quelques longs poils sur ce dernier. Epinotum réticulé, les épines divergentes, aussi longues que la face basale et peu relevées.

♂. Long. 11 mill. Noir brunâtre, appendice roux brunâtre. Largeur de la tête 2.6 mill., du thorax 3 mill. Mésnotum couvert de grosses et courtes rides anastomosées avec les intervalles rugueux. Cochinchine. Saïgon (FOUQUET).

Par sa forme et sa grande taille cette espèce se rapproche de *C. diversus*, par sa sculpture et l'absence d'ocelle, l'aspect des ♀" elle voisine *C. affinis*.

Pheidologeton petulens nov. sp.— ♂ Long. 10 mill. Brun maron foncé ou brun noirâtre. Mandibules noires, reste des appendices brun roussâtre. Sculpture striée disposée comme chez *P. affinis*, mais plus fine, les intervalles plus réticulés et l'espace lisse du vertex plus grand, aire retrooculaire lisse avec de gros points allongés. Moitié postérieure du mésnotum et scutum luisants et assez lisses, le reste strié en travers Pilosité dressée abondante même aux tibias.

Tête allongée (3.5×3 mill.) échancrée derrière, mais moins profondément que chez *affinis*. Les côtés faiblement arqués, (plus que chez *affinis*) Sillon frontal complet plus imprimé à la place de l'ocelle médian qui manque. Epistome plat au centre, faiblement échancré au milieu du bord antérieur. Mandibules striées près du bord terminal, le reste lisse avec de gros points, armées de deux dents apicales, le reste tranchant ou vaguement denté. Le scape n'atteint pas tout à fait l'œil, lequel est au tiers antérieur des côtés, assez petit et convexe. Thorax comme chez *affinis*, écusson saillant, les épines courtes, comme la moitié de la longueur de la face basale. Sommet du pétiole entier, arrondi. Postpétiole un tiers plus large que long, moitié plus large que le pétiole. Les côtés assez caniques et mousses. Gastre aussi large que la tête.

♂. Long. 9 mill. Tête longue de 2.5 mill. large de 2 mill. La partie lisse et luisante du vertex occupe environ le tiers moyen de la tête et en atteint les côtés. Le sillon frontal s'efface dans la partie lisse qui présente des points pilifères espacés. La face déclive de l'épinothum devient lisse et luisante. Les épines très courtes et fines relevées.

♀. Long. 5.3 mill. Tête longue de 2 mill., large de 1.5 mill. Occiput strié en arc et ponctué. Vertex lisse jusqu'au bord postérieur de la tête. Les stries des joues atteignent les yeux et ne dépassent que de peu devant les arêtes frontales. Le scutum n'est que très peu saillant. Les épines aussi longues que le tiers de leur intervalle. La couleur d'un brun plus jaunâtre, plus diluée sur le gastre et les appendices.

♀' Long. 2 mill. Tête et promésonotum brun jaunâtre. Base du gastre un peu rembruni. Epistome, mandibules et le reste roussâtre ou jaune un peu brunâtre. Tête lisse, tronquée derrière, presque aussi large que longue (plus large chez *affinis* ♀'). Le scape atteint juste le bord occipital. La face basale plus longue que la face déclive (plus courte chez *affinis*). Les épines un peu plus relevées.

♀ 15-16 mill. Couleur et pilosité du ♂. Tête longue de 3.2 mill. large de 3 mill. Thorax large de 2.6 mill., long de 4.5 mill. Largeur du gastre 4.1 mill. Stries de la tête disposées comme *affinis* ♀ mais bien plus fines sans espace lisse au vertex, mais une aire lisse, grossièrement ponctué derrière les yeux comme chez le ♂. Le scape est un peu plus long. Mésonotum luisant, lisse au milieu avec de gros points et quelques rides devant. Epinothum et pédoncule comme chez *affinis*. Postpétiole lisse et luisant devant.

Laos : Muong Pek (VITALIS DE SALVAZA).

***Pheidologeton pullatus** nov. sp.— ♀ Long. 15-16 mill. Noire. Pattes et antennes brun maron. Ailes très obscures, noirâtres. Tête ridée en long devant les ocelles, en divergent à partir de ceux-ci pour devenir arquées vers l'occiput. La tête est lisse dessous, luisante avec de gros points derrière les yeux, fortement réticulée vers l'occiput. Dos du thorax lisse avec de gros points épars sans quelques rides vers le pronotum qui est strié sur les côtés et lisse au milieu. Dessus de l'épinothum et face postérieure des deux nœuds ridé strié en travers. Gastre lisse avec une très fine ponctuation éparse. Une pilosité dressée roussâtre assez courte et abondante partout. Tête carrée (3.3×3.3 mill) un peu plus large derrière. Epistome assez plat et lisse comme le milieu des mandibules. Le scape atteint le milieu de l'œil. Thorax large de 3 mill. Dents de l'épinothum moins longues que le quart de leur intervalle. Pétiole large, transversal, avec une faible échancrure

au sommet. Postpétiole le double plus large que long (plus large que chez *affinis*. Les côtés coniques. Aile antérieure longue de 20 mill. Le gastre a 4 mill. de large sur 8 mill. de long.

Java : Soekaboemi (LE MOULT) 1 ♀

C'est peut-être la ♀ inconnue du *Ph. obscurus* VIEHM.

Pheidole (Ceratopheidole) smithies FOR. ♂. — Tonkin : Hanoï (DEMANGE).

Pheidole rhomboidea MAYR. — Tonkin : Tang-La (VITALIS DE SALVAZA) ♂ ♀.

Pheidole planifrons nov. sp. — ♂. Long. : 5,5 mill. Tête et gastre brun foncé, appendices brun-roussâtre clair. Thorax et mandibules brun rouge-foncé. Pilosité dressée roussâtre assez abondante mais moins que chez *Ph. Sharpi* FOR. plus espacée sur les pattes et les scapes. Tête sculptée comme chez *Sharpi* mais les stries frontales plus serrées (26 environ d'une arête frontale à l'autre). Lobes frontaux aussi rugueux, mais la face postérieure est moins fortement striée et les abords de l'articulation cervicale

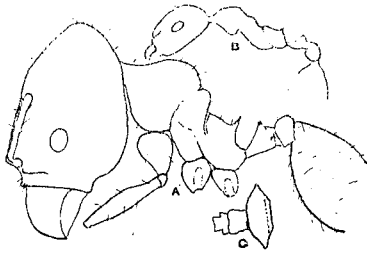


FIG. 1. — *Pheidole planifrons* nov. sp.
a. Profil du ♂. b. Profil de la ♀. c. Pédoncule du ♂ vue de dessous.

lisses et luisants. Dos du thorax strié en travers mais les stries sont moins régulières sur le mesonotum et l'épinotum que sur le pronotum. Côtés des mésopleure et épipleure réticulés ponctués avec quelques rides derrière. Face déclive de l'épinotum luisante avec une réticulation assez effacée. Pétiole ponctué avec quelques rides derrière. Postpétiole réticulé et rugueux. Gastre densément et finement strié en long avec de gros points épars et une fine ponctuation, plus nette à la base. Tête comme chez *Ph. Capellinii* plus longue que large, les côtés un peu convexes. Les lobes occipitaux moins larges et leur intervalle moins profondément incisé que chez *Ph. Sharpi* For. avec une impression transversale à leur base. Tout l'espace situé entre les arêtes frontales relevé en plateau et tronqué comme chez *Capellinii*. Les arêtes frontales aussi écartées derrière

que longues atteignent le tiers postérieur de la tête et limitent une gouttière contenant toute la longueur du scape. Les yeux sont au tiers antérieur et réunis à l'extrémité du scrobe par un impression allongée peu prononcée où se place le fumicule. L'épistome est lisse au milieu, rugueux et ridé sur les côtés, incliné en avant plus bas que la troncature de la tête, assez plat avec une petite saillie au milieu; le milieu du bord antérieur un peu échancré. Le bord postérieur bien distinct. Aire frontale large, courte, très bien imprimée. Mandibules lisses avec quelques courtes stries à la base. Le promésonotum forme sur les côtés une convexité arrondie. Sillon du mésonotum plus enfoncé que chez *Sharpi*. La face basale est droite sur le profil, non relevée devant le sillon métanotal. Les épines aussi longues que la moitié de cette face relevées et pointues. Le pétiole est inerme dessous avec un nœud squameux, le sommet échancré. Postpétiole environ aussi large que long, les côtés coniques acuminés. (Beaucoup plus gros et arrondi chez *Sharpi*.)

♂. Long. : 2,5 mill. Brun-jaunâtre plus ou moins clair. Tête un peu foncée. Pilosité dressée, espacée sur le corps et les appendices. Mésonotum, épinothum, pédoncule, base du gastre réticulés, mats. Joux grossièrement réticulées en long, les intervalles réticulés. Quelques stries le long du bord interne des arêtes frontales. Le reste lisse et luisant. Tête en ovale assez large, arrondie derrière les yeux jusqu'à l'articulation qui forme un bord tronqué. Les arêtes frontales dépassent de peu le milieu de la tête, leur intervalle un peu déprimé. L'aire frontale très allongée et bien marquée. Epistome convexe avec une petite saillie médiane. Yeux assez grands un peu en avant du milieu des côtés. Mandibules striées de 7 dents ou denticules. Pronotum convexe mésonotum relevé devant la suture antérieure qui est enfoncée. Epines relevées, courtes comme du quart au tiers de leur intervalle qui est concave. La face basale s'abaisse au quart antérieur dans le sillon métanotal. Les deux nœuds sont de longueux subégale. Le postpétiole aussi large, dans son tiers postérieur, que long avec les côtés anguleux et plus du double plus large que le pétiole.

Voisin de *Capellini* par la forme tronquée de la tête et de *Sharpi* par la sculpture et la pilosité.

Cochinchine : Dalat (BOUVARD).

Aphoenogaster (Deromyrmex) Feae EM. — Tonkin : Chopa (VITALIS DE SALAZA) ♂.

IV^{me} sous-famille DOLICHODERINÆ FOR.

Dodichoderus (Hypoelinea) brevis nov. sp. — ♂ Long. 2,8-3,5 mill. Noire. Mandibules et antennes rousses, le tiers externe

du scape en partie rembruni, pattes jaune brunâtre clair. Devant de la tête submat, très finement ponctué strié en long; reste de la tête, pattes, face déclive de l'épinotum et abdomen luisant et lisse. Thorax très grossièrement ridé rugueux avec de grosses fossettes irrégulières et luisantes. Pubescence très fine et très clairsemée. De longs poils fins sur la tête et le thorax, plus courts sous la tête, sur le scape et les pattes, partout espacés.

Tête aussi large derrière les yeux que longue, presque la moitié plus étroite devant que son bord postérieur transversal. Les angles postérieurs très arrondis. Yeux assez grands, un peu convexes situés près du milieu des côtés de la tête. Epistome convexe avec une impression longitudinale du milieu au bord antérieur, lequel est transversal. Aire frontale à peine limitée, sillon frontal obsolète. Arêtes frontales un peu plus espacées derrière que longues. Mandibules mates, finement ponctuées avec de gros points espacés, armées d'une dizaine de dents. Le scape dépasse à peine le bord postérieur de la tête, les articles moyens du funicule à peine plus longs qu'épais. Thorax aussi court que la longueur de la tête et des mandibules réunies. Face supérieure du pronotum bordée, en trapèze arrondi, environ le double plus large que longue, le devant coupé à pic sur le cou, les épaules en angles d'environ 45°. Mésonotum un peu moins large que long, arrondi devant, peu convexe, sans impression médiane, incliné en arrière et ne dépassant pas le plan du pronotum. Tubérosité des stigmates bordant le sillon métanotal. Face basale de l'épinotum 1/5 plus longue que large, subbordée aussi longue et large que le mésonotum. Son tiers antérieur se relevant presque verticalement, puis les deux tiers suivants obliquant moins fortement donnent en arrière une arête arrondie, mais marquée qui surplombe la face déclive. Celle-ci régulièrement et fortement concave de haut en bas. Ecaille inclinée en avant, assez mince, le sommet arrondi de droite à gauche et presque tranchant. Gastre aussi long que le thorax et la moitié de la tête réunis. Pattes courtes, les cuisses postérieures n'atteignent que les 2/3 postérieurs du gastre.

Laos : Entre Ventiane et Luang Prabang (V. DE SALVAZA) quelques ♀.

Dolichoderus (Hypoelinea) bituberculatus MAYR. ♀ — Tonkin : Hanoi, Thaaï-Ha (DEMANGE), Cochinchine : Saigon (BOUARD).

Dolichoderus (Hypoelinea) bituberculatus MAYR. var. **émarginata** nov. var. — ♀. Long. 3,6-3,8 mill. Tête et thorax noir.

Gastre brun, mandibules et antennes roussâtres, pattes d'un jaune un peu brunâtre. Sillon médian du mésonotum peu distinct. L'écaille légèrement échancrée près du sommet (vue de derrière).

Chez le type les pattes sont plus foncées que les antennes, l'écaïlle non échancrée, la taille un peu plus petite, le mésonotum plus distinctement silloné.

ROGER décrit sous le nom de *Dolichoderus sellaris* une variété voisine, mais beaucoup plus grande.

Laos : Muong Pak (VITALIS DE SALVAZA). Tonkin : Hanoï.

Dolichoderus (Hypoclinea) affinis EM. var. **nigricans** EM. —
Laos : Muang Pak (VITALIS DE SALVAZA).

Dolichoderus (Hypoclinea) affinis EM. var. **mus** nov. var. — ♀ Long. 4 4,6 mill. Noir. Bord des mandibules et tarsi roussâtres, funicule et reste des appendices brun maron. Abondamment couvert d'une pubescence grise bien plus riche que chez le type et la var. *nigricans*, des poils dressés sont aussi très abondants même sur les appendices. Mâle, gastre luisant sous la pubescence. Mandibules luisantes. La tête et le scape sont légèrement plus courts, l'écaïlle bien plus épaisse, surtout plus épaisse que chez *nigricans*. Pour le reste semblable au type.

Cochinchine : Dalah (BOUVARD 1917).

Dolichoderus (Hypoclinea) Moggridgei For. Var. **bicolor** nov. var. — ♀ Long. 3.6-3.8 mill. Rouge-jaunâtre, pattes jaunes gastre brun avec l'anus rouge. Tête et gastre luisant. Thorax submat, faiblement réticulé, le scape dépasse de près d'un quart le bord postérieur de la tête. Côtés de la tête convexe, le bord postérieur étroit. L'impression latérale du clypeus n'atteint pas les côtés de la tête. Thorax relativement allongé, le mésonotum et l'épinothorax étroits, l'angle formé sur le profil par le pronotum et le mésonotum très ouverts, relativement bas, le reste comme la description du type qui est plus petit et concolor.

Indes : Sikkim (4000 pied d'alt.), reçu de M. FOREL.

Cette espèce est voisine de *D. affinis* EM par la protubérance des stigmates placés près du milieu de la face déclive du mésonotum (plus en arrière chez *D. taprobanæ*) mais facile à distinguer par sa tête lisse et luisante. J'ai reçu de la même région une ♀ noire avec la base du gastre et les appendices bruns roussâtre, la tête luisante; je la nomme var. **lugubris**, nov. var., pour le reste comme la var. *bicolor*.

Dolichoderus (Hypoclinea) taprobanæ SM. var. **obscuripes** nov. var. — ♀ Long. 2.5-2.8 mill., tête, funicule et thorax, souvent aussi la base du gastre, variant du jaune-rouge au brun-rouge acajou. Mandibules, tarsi et gastre d'un jaune assez clair. Scape et pattes d'un brun-rougeâtre bien plus foncé que le corps.

(C'est le contraire chez le var. *siamensis* FOR.). Tête et épinothum comme chez *siamensis*, le mésonothum moins anguleux. Appendices finement pileux, le reste comme chez le type.

♀. Long. 4.7 mill. Tête, thorax et pédicule rouge sombre, mandibules et gastre jaune-brunâtre, appendices bruns-noirâtres.

Laos : Muory Pek. (20 XII, dans un arbre, VITALIS DE SALVAZA.)

Dolichoderus (Hypoclinea) taprobanæ SM. v. **tonkina**, nov. v. ♀. Tête, thorax et pattes brun-foncé, gastre noir. Mandibules, antennes et tarsi roussâtres. Tête aussi étroite et aussi luisante que le var. *siamensis* FOR. Thorax moins fortement sculpté. Mésonothum peu impressionné en long, et moins convexe que *siamensis*. La face basale de l'épinothum presque lisse, du reste comme le type.

Tonkin : Yambai (FOUQUET).

Dolichoderus (Hypoclinea) laotius nov. sp. — ♀. Long. 5,5-6 mill. Noire, base du scape, premier et dernier articles du funicule, bord des mandibules, pattes de la 1^{re} paire, les deux tiers internes des cuisses et des tibias de 2^e et 3^e paires et leurs tarsi rouges ferrugineux. Mate. Le bout des mandibules, l'aire frontale, les pattes et le dessous du gastre assez luisants. Tête, gastre et pronothum très finement et densément ponctués granulés; reste du thorax ponctué-réticulé. Quelques poils dressés sous l'abdomen, qui est couvert d'une pubescence dorée disposée comme chez *D. Feae* EM., bien plus clairsemée ailleurs.

Tête presque aussi large que longue, les côtés très convexes (bien plus arrondis que chez *D. Feae*), le bord postérieur d'un quart plus large que celui de l'épistome. Les yeux, très peu convexes, ronds, sont plus petits que chez *Feae*. Arêtes frontales plus divergentes que chez cette espèce. Sillon frontal assez distinct jusqu'à l'ocelle. Aire frontale assez imprimée. Epistome comme chez *Feae*: Pronothum plat et bordé comme chez *Feae*, mais encore plus court, le mésonothum y est plus engagé. Celui-ci est plus haut sur le profil, sa face supérieure moins large, les bords plus mousseux, le dessus à peine imprimé, moins que chez *Feae*. La face basale est encore beaucoup plus prolongée derrière et dépasse toute la face déclive et se termine par deux lobes déprimés obliquement tronqués, bien plus saillants que chez *Feae*, leur face supérieure inclinée en dedans suit, sur le profil, le plan de la face basale. Ecaïlle plus haute que chez *Feae*, bien plus mince, à bord supérieur transversal, un peu mousseux, légèrement échancré. Gastre tronqué devant.

Laos : Muong-Nya et Luang-Prabang (VITALIS DE SALVAZA).

Se rapproche de *gibbifer* par la forme de sa tête et sa sculpture et de *Feae* par son thorax.

Dolichoderus (Hypoclinea) sulcaticeps MAYR var. **nigriventris**-nov. var. — Diffère du type par son écaille cunéiforme à sommet plus anguleux et légèrement sillonné au milieu. Le sillon frontal est moins prononcé bien que fort distinct. Le gastre est entièrement noir.

Pour le reste comme chez le type de l'espèce.

Cochinchine : Saïgon (FOUQUET).

Dolichoderus (Hypoclinea) erectilobus nov. sp. — ♀ Long. : 5,5 mill. D'un rouge sombre, tête et gastre noirs. Clypeus, mandibules, base du scape, premier et dernier articles du funicule et pattes, moins le tiers ou la moitié distales des cuisses et tibias des deuxième et troisième paires rougeâtre; reste des antennes et des pattes brunâtre. Pas de poils dressés, mais une pubescence grisâtre sur le gastre très rare ailleurs. Mate. Densément et finement ponctuée-réticulée. Appendices, face déclive de l'épinotum et dessous du gastre lisse et assez luisant.

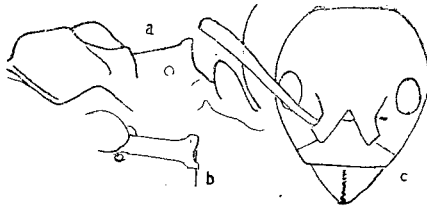


FIG. 2: — *Dolichoderus (Hypoclinea) erectilobus* nov. sp. ♀
a. Profil du thorax. c. Tête de face. d. Epinotum vu de 3/4 dessus.

Tête plus longue que large, les côtés convexes (moins convexes que chez *laotius* et plus que chez *Feae*, comme chez *gibbifer*). Yeux peu convexes. Sillon frontal imprimé jusqu'au vertex (manque chez *gibbifer*). Epistome peu convexe sans carène, à bord antérieur plutôt un peu concave. Mandibules submates garnies de onze dents. Disque du pronotum comme chez *gibbifer*, mais le segment est bien moins relevé en arrière. Le mésonotum est aussi beaucoup moins convexe et forme sur le profil un angle très arrondi et très ouvert, dont le sommet est au tiers antérieur, nullement impressionné dessus et le plan postérieur presque rectiligne.

La face basale est près du double plus longue que large, subbordée et forme sur le profil un angle presque droit avec le haut de la face déclive-rectiligne et à peine relevé près du sommet. Vu de devant, l'angle est échancré formant deux lobes tronqués plus

petits que chez *Feae*, obliquement relevé en dehors, mais ne dépassant pas du tout la face déclive (chez *Feae* ces lobes conservent le même plan que le reste de la face basale). Ecaille moins épaisse que chez *Feae*, le sommet transversal est aminci, les faces antérieures et postérieures un peu convexes. Base du gaste tronquée avec les angles un peu convexes dessus et moins pubescents.

Se rapproche de *D. gibbifer* par la forme et la sculpture de la tête, de *laotius* par son promésothorax, mais distinct de tous par ses lobes épinotaux.

Tonkin : Hanoï (FOUQUET).

Iridomyrmex (anceps) MAYR. — Cochinchine : Dalah (BOUVARD) ♂.

Iridomyrmex lævigatus EM. var. — ♀ La tête est peu ou pas échancrée derrière, plus large que longue chez les grandes ♀ de 3 mill., voisine de *Jactans*, mais plus petite.

Cochinchine : Saïgon (FOUQUET).

Bothrimyrmex (Chronoxenus) Wroughtoni FOR. v. *victoriae* FOR. ♀ ♀. — Tonkin : Hanoï (FOUQUET).

Tapinoma indicum FOR. — Tonkin : Hanoï (FOUQUET).

Tapinoma melanocephalum F. — Tonkin : Yambai (FOUQUET), Cochinchine : Mitho (BOUVARD).

Technomyrmex albipes SM. — Tonkin : Hanoï (DEMANGE), Yambai (FOUQUET), Haabinh (VITALIS DE SALVAZA). Cochinchine : Saïgon (FOUQUET).

Cinquième sous-famille. CAMPONOTINÆ FOR.

Plogiolepis (Anoplolepis) longipes JERD. ♂ ♀. — Tonkin : Haabinh, Dop. Fam. (VITALIS DE SALVAZA).

Plagiolepis (Anacantholepis) Rothneyi FOR. st. **Watsoni** FOR. ♂ — Tonkin : Chapa (VITALIS DE SALVAZA).

Plagiolepis (Anacantholepis) Demangei nov. sp. — ♀. Long. : 3-4 mill. Brun-rouge, le gaste un peu plus foncé. Mandibules, antennes, tibias et tarses roussâtre clair. Luisante, lisse et faiblement chagrinée. La base du gaste moins luisante, un peu reticulée. Pilosité dressée de longueur inégale assez abondante partout, plus clairsemée sur les appendices, plus dense sous la tête et sur les jones. Pubescence assez longue, claire, assez fournie (en général

moins espacée que sa longueur) et plus dense sur le gastre où elle ne cache pourtant pas la sculpture.

Tête rectangulaire, plus large que longue chez les "♂, plus longue que large chez les ♀". Les côtés sont un peu convexes, les angles arrondis et le bord postérieur droit ou légèrement concaves chez le "♂. Les yeux assez plats, grands comme le quart des côtés, se placent presque à leur milieu. Ocelles développés, sillon frontal peu distinct, aire frontale en triangle équilatéral mal délimité derrière. Epistome convexe fortement caréné. Arêtes frontales aussi courtes qu'espacées. Mandibules lisses, le bord externe assez échancré dans ses deux tiers basals, armées de 5 dents. Le scape dépasse d'un sixième environ le bord postérieur (de moins de son épaisseur chez le ♀'). Deuxième article du funicule un peu plus court que les suivants, qui sont subégaux, le premier bien plus long. Thorax conformé comme chez *Watsoni* FOR., suture promésonotale plus imprimée. Vu de dessus, le pronotum est arrondi, enclavant presque tout le mésonotum. Les stomates font deux saillies de chaque côté du large sillon métanotal. Face basale de l'épinotum plus large que longue, arrondie devant, les angles postérieurs très arrondis et un peu plus élevés que leur intervalle, lequel passe par une courbe à la face déclive. Pédicule plus long que haut, l'écaille relativement basse, verticale devant, très longuement oblique derrière, le sommet assez mince, étroit et transversal.

Voisin de *Rothneyi* et *Watsoni* dont il se distingue par la couleur et la pubescence.

Toukin : Hanoï (DEMANGE 10 ♂).

Pseudolasius Salvazai SANTS. — (*Bul. soc. Vaud.*, S. N., vol. 52, 1919, p. 565) "♂ ♀". — Tonkin : Chapa (VITALIS DE SALVAZA).

Prenolepis longicornis LATR. — Tonkin : Hanoï (DEMANGE).

Camponotus japonicus MAYR. ♀. — Tonkin : Hanoï (FOUQUET), Chofes (VITALIS DE SALVOZA). Cette forme est spécifiquement distincte du *C. herculeanus* F. par son épinotum arrondi sur le profil.

Camponotus (Myrmotuba) variegatus SM. st. **mitis** SM. **fueithorax** FUR. — Laos : Pat-Vet (VITALIS DE SALVAZA).

Camponotus (Myrmotuba) variegatus SM. st. **mitis** SM. v. **proles** nov. var. — "♂ Couleur encore plus foncée que chez *fueithorax*, les côtés du thorax aussi foncés que le dos. Les hanches brun jaunâtre. La tête est un peu plus allongée (3,2 × 2,7). Longueur d'un tibia postérieur : 3 mill.

♂ " Les côtés du thorax sont d'un jaune terne (pas roussâtre) le dessus de la tête et du thorax un peu moins foncé que chez la " ♀.

♀. Long : 12 mill. Les côtés du thorax sont aussi foncés que le dos (plus clairs chez *fuscithorax* FOR.). La tête est plus longue, les côtés moins convexes et moins chargés derrière les yeux, plus parallèles (3 × 2,4 mill.). Le scape, long de 2.5 mill., dépasse d'environ un tiers le bord postérieur de la tête. Pilosité et le reste comme chez *fuscithorax*.

Laos : Luang-Prabang (VITALIS DE SALVAZA).

Camponotus (Myrmotuba) irritans SM. st. **procax** SANTS. (*Bull. soc. Vaud.*, S. N., vol. 52, 1919, p. 335. — Cochinchine : Mitho (BOUVARD).

Camponotus (Myrmotuba) nicobarensis MAYR. — Tonkin : Hué, Lat Ham, Hanoï (VITALIS DE SALVAZA et FOUQUET) ♀♀.

Camponotus (Myrmotuba) nicobarensis MAYR. v. **monticola** EM. ♀. — Tonkin : Haobinh, Muong-Nga (VITALIS DE SALVAZA).

Camponotus (Myrmosericus) rufoglaucus JERD. var. **paria** EM. ♀. — Tonkin : Chape, Ventiane (VITALIS DE SALVAZA).

Camponotus (Myrmosericus) dolendus FOR. ♀. — Tonkin : Hanoï. Laos : Thatom (VITALIS DE SALVAZA).

Camponotus (Myrmosphinta) camelinus SM. v. **singularis** SM. — Laos : Luang-Prabang (VITALIS DE SALVAZA).

Camponotus (Myrmosphineta) auriventris EM. — Cochinchine : Dalat (BOUVARD) " ♀ ♀ ".

Camponotus (Colobopsis) pubens MAYR. — Tonkin : Chapa ♀ (VITALIS DE SALVAZA). Yambay (FOUQUET). Hanoï (DEMANGE). — Cochinchine : Saïgon (FOUQUET).

Camponotus (Colobopsis) branchicephala SANTS. — Cochinchine : Saïgon (FOUQUET) ♀.

Espèce jaunâtre à tête beaucoup plus courte que longue.

Camponotus (Colobopsis) pyloros SANTS. — Cochinchine : Saïgon (FOUQUET). Forme voisine du *truncatus* SPIN.

Polyrhachis bihamata DRURY. — Laos : Luang Prabang. — Muang Sai. (VITALIS DE SALVAZA).

Polyrhachis (Camponyrma) Halidayi EM. — Laos : Luang Prabang, Tong-la (VITALIS DE SALVAZA).

Polyrhachis (Mymothrinax) thrinax ROG. — Tonkin : Yambai (FOUQUET).

Polyrhachis (Cyrtomyrma) Vitalisi SANTS. — *Bull. Soc. Vaud. S. N. vol. 52, 1919 p. 567* ♀♀♂. — Laos : Muong Pek (dans la terre ; VITALIS DE SALVAZA).

Polyrhachis (Cyrtomyrma) laevissima SM. — Tonkin : Haabink ♀, Chapa ♀ (VITALIS DE SALVAZA) Yambai (FOUQUET). Cochinchine : Saïgon (FOUQUET).

Polyrhachis (Cyrtomyrma) rastellata SM. **St Demangei** SANT. (*Le Naturaliste, 32^{me} année, déc. 1910 p. 284* ♀). — Tonkin : Hanoi (DEMANGE).

Polyrhachis (Myrmopla) bicolor SM. — Cochinchine : Mitho (BOUVARD).

Polyrhachis (Myrmopla) furcata SM. — Tonkin : Haabint (VITALIS DE SALVAZA).
Annam : Hué (LE MOULT).

Polyrhachis (Myrmopla) Emmae nov. sp. — ♀. Long. : 5 mill. Noire, l'extrémité du dernier article du funicule roussâtre. Quelques poils sur les mandibules, le reste glabre. Pubescence très courte et très clairsemée. Très luisante et lisse avec un très fin réticulum assez espacé.

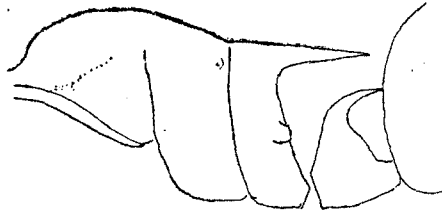


FIG. 3. — *Polyrhachis (Myrmopla) Emmae* nov. sp. ♀

Tête $1/5$ à $1/4$ plus longue que large, régulièrement arrondie derrière les yeux ; les côtés presque droits convergent en avant. Yeux convexes situés aux angles postérieurs. Pas de sillon frontal. Crêtes frontales subparallèles, un peu sinueuses. Aire frontale transversale peu distincte. Epistome convexe à carène mousse ; le bord antérieur a un très léger lobe transversal dû à deux échancrures obliques qui en rendent les côtés dentés. Le scape dépasse l'occiput d'environ la moitié de sa longueur et atteint les yeux dans

son tiers basal. Thorax un peu moins convexe que chez *mucronata*, le pronotum n'est pas épaulé mais arrondi et inerme. Il est presque aussi large que long avec le cou. La suture promésotale assez distincte mais nullement imprimée. Suture métanotale obsolète, indiquée par une légère dépression transversale allant de la base d'une épine à l'autre. Celles-ci sont droites, horizontales, divergentes et assez minces à leur base et aussi longues que l'intervalle de leur pointe et à peu près la moitié de la distance qui sépare leur base du bord antérieur du pronotum. Face déclive presque droite, avec les stigmates qui pointent à peine au-dessous du milieu de leur hauteur. Les deux épines de l'écaïlle sont plus courtes et bien plus divergentes que les précédentes de façon à ce que l'écartement de leur extrémité soit à peu près égal pour les deux paires. Elles sont plus relevées sur le profil que chez *mucronata* et *atrovirens*. Leur intervalle droit sans saillie. Vue de côté l'écaïlle a une face antérieure verticale presque droite, une face postérieure fortement oblique en avant et un peu convexe de façon que le sommet est très aminci et se confond avec la base des épines.

Voisine de *P. mucronata* SM, *atrovires* SM, *paromalus*, *hippomans* SM et *oedacantha* WHEEL.

Laos : Entre Luang Prabang et Vintiliame. (VITALIS DE SALVAZA).

Polyrhachis (Myrmopla) dives SM. — Tonkin : Chapa (VITALIS DE SALVOZA). Yambai (FOUQUET).

Polyrhachis (Myrmopla) armata LE GUIL. — Saïgon : FOUQUET.

Var. **minor** FOR. — Tonkin : Haabinh (VITALIS DE SALVAZA) Hanoi (DEMANGE).

Il reste un certain nombre de ♂ et ♀ indéterminables sans les ♀.

