

au sommet. Postpétiole le double plus large que long (plus large que chez *affinis*. Les côtés coniques. Aile antérieure longue de 20 mill. Le gastre a 4 mill. de large sur 8 mill. de long.

Java : Soekaboemi (LE MOULT) 1 ♀

C'est peut-être la ♀ inconnue du *Ph. obscurus* VIEHM.

**Pheidole (Ceratopheidole) smithies** FOR. ♂. — Tonkin : Hanoï (DEMANGE).

**Pheidole rhomboidea** MAYR. — Tonkin : Tang-La (VITALIS DE SALVAZA) ♂ ♀.

**Pheidole planifrons** nov. sp. — ♂. Long. : 5,5 mill. Tête et gastre brun foncé, appendices brun-roussâtre clair. Thorax et mandibules brun rouge-foncé. Pilosité dressée roussâtre assez abondante mais moins que chez *Ph. Sharpi* FOR. plus espacée sur les pattes et les scapes. Tête sculptée comme chez *Sharpi* mais les stries frontales plus serrées (26 environ d'une arête frontale à l'autre). Lobes frontaux aussi rugueux, mais la face postérieure est moins fortement striée et les abords de l'articulation cervicale

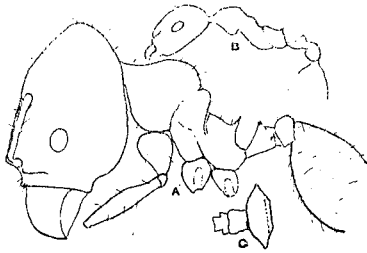


FIG. 1. — *Pheidole planifrons* nov. sp.  
a. Profil du ♂. b. Profil de la ♀. c. Pédoncule du ♂ vue de dessous.

lisses et luisants. Dos du thorax strié en travers mais les stries sont moins régulières sur le mesonotum et l'épinotum que sur le pronotum. Côtés des mésopleure et épipleure réticulés ponctués avec quelques rides derrière. Face déclive de l'épinotum luisante avec une réticulation assez effacée. Pétiole ponctué avec quelques rides derrière. Postpétiole réticulé et rugueux. Gastre densément et finement strié en long avec de gros points épars et une fine ponctuation, plus nette à la base. Tête comme chez *Ph. Capellinii* plus longue que large, les côtés un peu convexes. Les lobes occipitaux moins larges et leur intervalle moins profondément incisé que chez *Ph. Sharpi* For. avec une impression transversale à leur base. Tout l'espace situé entre les arêtes frontales relevé en plateau et tronqué comme chez *Capellinii*. Les arêtes frontales aussi écartées derrière