

Polyrhachis (Mymothrinax) thrinax ROG. — Tonkin : Yambai (FOUQUET).

Polyrhachis (Cyrtomyrma) Vitalisi SANTS. — *Bull. Soc. Vaud. S. N. vol. 52, 1919 p. 567* ♀♀♂. — Laos : Muong Pek (dans la terre ; VITALIS DE SALVAZA).

Polyrhachis (Cyrtomyrma) laevissima SM. — Tonkin : Haabink ♀, Chapa ♀ (VITALIS DE SALVAZA) Yambai (FOUQUET). Cochinchine : Saïgon (FOUQUET).

Polyrhachis (Cyrtomyrma) rastellata SM. **St Demangei** SANT. (*Le Naturaliste, 32^{me} année, déc. 1910 p. 284* ♀). — Tonkin : Hanoï (DEMANGE).

Polyrhachis (Myrmopla) bicolor SM. — Cochinchine : Mitho (BOUVARD).

Polyrhachis (Myrmopla) furcata SM. — Tonkin : Haabint (VITALIS DE SALVAZA).
Annam : Hué (LE MOULT).

Polyrhachis (Myrmopla) Emmae nov. sp. — ♀. Long. : 5 mill. Noire, l'extrémité du dernier article du funicule roussâtre. Quelques poils sur les mandibules, le reste glabre. Pubescence très courte et très clairsemée. Très luisante et lisse avec un très fin réticulum assez espacé.

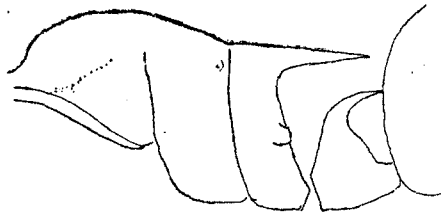


FIG. 3. — *Polyrhachis (Myrmopla) Emmae* nov. sp. ♀

Tête $1/5$ à $1/4$ plus longue que large, régulièrement arrondie derrière les yeux ; les côtés presque droits convergent en avant. Yeux convexes situés aux angles postérieurs. Pas de sillon frontal. Crêtes frontales subparallèles, un peu sinueuses. Aire frontale transversale peu distincte. Epistome convexe à carène mousse ; le bord antérieur a un très léger lobe transversal dû à deux échancrures obliques qui en rendent les côtés dentés. Le scape dépasse l'occiput d'environ la moitié de sa longueur et atteint les yeux dans