
Extrait des Annales de la Société Entomologique de Belgique.
TOME LXI, 1921.

1921e

1921e

Extrait des « Annales de la Société Entomologique de Belgique », tome LXI, 1921.

QUELQUES NOUVEAUX FORMICIDES AFRICAINS

par le Dr F. Santschi.

W **Ponera brevis** nov. sp. (Fig. 1 a-b-c). — ♀ Long. 2,25 mill. — D'un brun rouge jaunâtre, appendices jaunes brunâtres. Peu luisant. La tête paraît submate grâce à une forte pubescence, laquelle est moins dense sur le corps. Quelques poils dressés sur le bord de l'abdomen et vers la bouche, plus courts et rares sur le thorax.

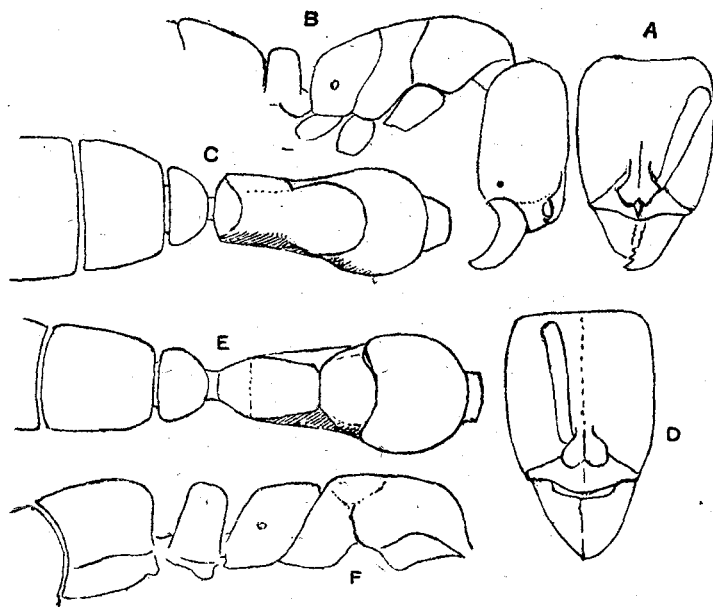


Fig. 1. — *Ponera brevis*, nov. sp. : a) tête, b) profil du thorax et de la tête, c) thorax vu de dessus.

Ponera Grandidieri, nov. sp. : d) tête, e) thorax et post-pétiole vu de dessus, f) les mêmes de profil.

Tête rectangulaire, un cinquième plus longue que large, les côtés légèrement convexes et à bord postérieur très faiblement échancré. Yeux d'une facette au sixième antérieur des côtés. Le sillon frontal atteint le milieu de la tête. Les lobes sont larges et anguleux. L'épistome a une forte carène verticale. Scape épais, distant d plus de son épaisseur du bord postérieur de la tête. Profil du thorax faiblement convexe d'un bout à l'autre. Les deux sutures dorsales bien imprimées. Face déclive de l'épinotum convexe de haut en bas et bordée. Ecaille aussi épaisse au sommet qu'à la base et aussi

large que l'épinotum. Postpétiole et article suivant plus d'un tiers plus large que long.

Dahomey : Porto Novo (Le Moul).)

✓✓ **Ponera Grandidieri** nov. sp. (Fig. 1 *d-e-f*).—♀ Long. 2.5 mill. Jauné roussâtre, appendices jaunâtres plus clairs. Luisant, la tête un peu moins que le corps avec une fine ponctuation. Pubescence assez abondante. Pilosité dressée vers la bouche et le gastre.

Tête un cinquième plus longue que large, les côtes convexes et rétrécis devant. Yeux d'une ou deux facettes au sixième antérieur des côtés. Le sillon frontal atteint le bord occipital et partage les lobes frontaux qui sont arrondis. Epistome assez long, à bord antérieur sinueux, avec une forte carène tranchante et convexe. Mandibules lisses de 7 dents, les apicales plus fortes. Le scape n'atteint pas tout à fait le bord postérieur. Promésonotum convexe, à suture distincte et séparé de l'épinotum par un sillon. Face basale de l'épinotum aussi courte que la déclive, cette dernière lisse, plane et à bords mousses. Ecaille le double plus haute qu'épaisse. Postpétiole plus long que large.

Madagascar: Grandidier 1893 (Museum de Paris) et ma collection.

J'ai confondu autrefois cette espèce avec *P. Johannæ* FOR. qui a l'épinotum encore plus convexe. Diffère des *P. Jugata* FOR., *glabrata* FOR. et *indifferens* FOR. par le fort sillon métanotal.

✓✓ **Euponera (Brachyponera) sennaarensis** MAYR. var. **decolor** nov. var.—♀ Long. 4-4.5 mill.—Moins robuste que le type. D'un roux brunâtre clair, l'épinotum et le dessus de l'écaille rembrunis. Les pattes plus jaunâtres. La tête est un peu plus étroite et les yeux plus petits. L'angle de l'épinotum est plus arrondi ainsi que sa face basale. Pour le reste comme chez le type.

Congo français : Minduli (A. WEISS).

Je pense pouvoir rapporter sous le nom de var. *Sorghi* ROY, des exemplaires de *E. sennaarensis* MAYR. un peu plus grands que le type, entièrement noirs avec les cuisses d'un brun foncé (plus claires chez le type). La pubescence est plus rare et l'insecte beaucoup plus luisant. Les dents des mandibules sont très irrégulières, parfois très mousses ou forment un bord simplement festonné, ou parfois très aiguës, seules les apicales sont toujours longues et fortes.

Sénégal : Ferlo (CLAVEAU).

Dorylus (Anomma) Kohli WASM. — ♂ (non décrit). Long. 10 mill. Tête large de 2.5 mill., longue de 2.7 mill. Couleur comme chez la var. *concolensis* SANTS, mais la sculpture est un peu plus

mate. La forme de la tête est comme chez la var. *minor* SANTS, mais moins mate, moins fortement ponctuée et plus claire. Le pétiole est aussi large, ou plutôt légèrement plus large derrière que long.

Congo belge : Stanleyville, station St-Gabriel (Kohl), reçu de M. Wasmann. (Même station que les exemplaires types de Wasmann).

Dorylus (Anomma) Kohli Wasm. var. *victoriæ* nov. var. — ♀. Long. 8 mill. Diffère du type par sa couleur généralement d'un roux brunâtre clair. Les joues, le pétiole et le postpétiole ainsi que les appendices plus jaunâtres. Bien plus luisant que *D. Kohli*, mais moins que chez *D. Gerstaeckeri*. La tête est plus courte que chez *Kohli* et plus longue que chez *Gerstaeckeri* Em: Le pétiole est aussi long que large, ses côtés encore plus parallèles que chez *Kohli*.

Lac Victoria : Biloba (J. Carl.), reçu de M. Forel.

Dorylus (Anomma) Barmeisteri Shuck. v. *pallida* Sants. Uganda : Entebe (Forel leg.)

Pheidole dea nov. sp. — ♀ Long. 3.8-4 mill. — Noir; mandibules, extrémité des appendices bruns. ~~Epistome~~ Front, le gastre moins sa base et les appendices luisants et assez lisses. Le reste réticulé-ponctué et mat excepté le dessous du pronotum qui est assez luisant. Quelques rides longitudinales s'étendent de l'épistome à la hauteur des yeux. Une pubescence médiocre assez oblique sur les appendices, le corps est plutôt glabre.

Tête aussi large que longue, arrondie derrière les yeux qui sont au milieu des côtés. En avant de ceux-là, les côtés sont convergents. Pas de sillon frontal. Aire frontale grande et fortement imprimée. Épistome assez convexe avec une impression transversale au tiers antérieur qui relève le bord antérieur. Celui-ci n'a qu'une petite échancrure médiane. Mandibules striées le long du bord externe et à la base. Le scape dépasse de la moitié de sa longueur le bord postérieur de la tête. Les articles moyens du funicule sont environ le double plus longs qu'épais. Le promésonotum montre sur le profil quatre éminences successives. Pronotum piriforme, un quart plus long que large dans son tiers postérieur dont le bord supérieur est indiqué par deux tubercules. Un fort sillon promésonotal aussi imprimé que le sillon mésoépinal. Le mésonotum a une impression transversale au tiers postérieur et les deux tiers antérieurs occupés par deux tubercules qui séparent un léger sillon médian. La face basale de l'épinothum trapézoïdale bien plus longue que large, faiblement concave de droite à gauche et subbordée. Face déclive aussi longue que la basale. Epines aussi longues que la face

basale et le double plus longues que l'intervalle de leur base, relevées, arquées arrière, très aiguës et très divergentes. Pédicule du pétiole cylindrique suivi d'un nœud bas et faiblement échancré. Postpétiole globuleux aussi large que long, deux et demi fois plus large que pétiole et intermédiaire comme dimensions entre les *Pheidole crassinoda* EM. et *sculpturata* MAYR.

Congo belge : Lugombe (GÉRARD) 2 ♀.

Se rapproche beaucoup de *Ph. pulchella* SANTS, mais celle-ci est d'une autre couleur et les saillies thoraciques moins accentuées.

Pheidole Berthoudi FOR. var. **particeps** nov. var. — ♀ Long. 3.2-3.5 mill. — Brun noirâtre, les appendices d'un brun plus clair. Mate sauf la moitié ou les deux tiers postérieurs de l'abdomen qui sont lisses. La tête a, outre la sculpture ponctuée fondamentale de *Ph. Berthoudi*, de nombreuses rides longitudinales, très nettes sur l'épistome comme chez la race *welgelegensis* FOR. Le thorax est aussi fortement sculpté que chez cette forme. La tête rectangulaire, assez allongée, le scape la dépasse du cinquième au quart de leur longueur. Bosses du pronotum distinctes. Une pilosité fine et longue sur les appendices encore plus longue sur l'abdomen.

Afrique Orientale allemande : Bezirk, Bukoba (VIEHMEYER leg.) ♀
Congo : Nyanza (GÉRARD) ♀ ♂. Les ♀ de cette localité sont un peu dimorphes, les ♂ se rapprochent de *Weissi* SANTS, mais sont bien plus pileuses. Le ♂ est aussi fort voisin de *Weissi*, mais les mandibules sont noires, la tête un peu moins mate et ses côtés plus rectilignes.

Pheidole excelens MAYR. v. **fulvobasalis** nov. var. — ♂. Diffère du type dont tout l'abdomen est brun foncé par le 1^{er} article du gastre dont la base ou le tout est d'un fauve plus ou moins clair. Les mandibules noires ou noir-rougâtre et sans stries dans leur tiers médian. Les derniers segments du gastre luisants.

Dahomay : Agouagou (ROUBAUD) 1 ♂. — Congo français : Boda (CHARLEUF) 1 ♂; Guinée : Kindue (SILVESTRI) 1 ♂, 1 ♀.

Crematogaster (Sphoerocrema) phoenix nov. sp. — ♀ Long. 3.5-3.8 mill. — Noire, derniers tarses et bout de l'antenne d'un brun roussâtre. Tête mate, densément et finement striée en long sauf la face occipitale qui l'est en travers. Une ponctuation plus fine et plus espacée que chez *Cr. foraminiceps* se disperse sur la moitié postérieure de la tête. Dos du thorax fortement strié en long. La ride médiane qui prolonge la carène est plus forte sur le pronotum où les rides sont presque parallèles, beaucoup moins divergentes que sur la face basale de l'épinothorax. Les interrises sont

assez larges et luisantes et presque lisses sauf chez la "♂ où elles deviennent réticulées sur le mésonotum. Côté du pronotum moins finement strié que la tête; mésopleure réticulé-punctué. Faces déclives du pronotum et de l'épinotum, pédoncule très faiblement sculpté, gastre chagriné, luisant. Pilosité dressée fine, moyennement abondante sur le corps manquant sur les appendices qui sont plus copieusement pubescents.

La tête est plus large que longue chez la "♂ et un peu plus longue que large chez la ♀". Les côtés sont assez convexes, le bord postérieur assez droit avec les angles arrondis. Les yeux occupent tout le deuxième quart postérieur de la tête et même s'étendent un peu en avant. Le sillon frontal atteint le quart postérieur ou l'ocelle quand il existe. Aire frontale peu distincte. Epistome sans carène, peu convexe, le bord antérieur faiblement arqué. Mandibules striées armées de 4 dents. Le scape atteint le bord postérieur de la tête chez la "♂ et le dépasse légèrement chez la ♀". Articles 4 à 7 du funicule aussi larges que longs, les précédents un peu plus longs. Forme générale du thorax comme chez *Cr. castanea* SUR. Le pronotum bordé, plat dessus en disque le double plus large que long. Le mésonotum est plus élevé avec une carène médiane devant et une face déclive en pente très douce, longue comme moins du quart de la face basale, plane et non bordée. Suture promésonotale indiquée sur le profil par une encoche. Sillon métanotal assez profond. Face basale de l'épinotum environ le double plus large que longue, un peu convexe, passant par une courbe à la face déclive plus longue. Epines épaisses à leur base, un peu recourbées en bas, faiblement relevées sur le plan épinal, un peu plus longues que la moitié de leur intervalle basal. Le disque du pétiole forme un ovale transversal plus long chez la "♂. Vu de dessus le postpétiole est presque carré, moitié plus étroit que le pétiole chez la "♂. Seulement un plus étroit chez la ♀" avec une petite dent dessous. Gastre tronqué.

Afrique orientale allemande, Bezirk, Bukoba (VIEHMEYER leg.) Cette fourmi se rapproche de *Cr. nigricans* FOR. (= *Cr. foraminiceps* SANTS st. *nigricans* FOR.), mais cette dernière, qui doit être une *Sphaerocrema*, avait la sculpture comme chez *foraminiceps* SANTS, c'est-à-dire plus faible, plus irrégulièrement ridée, les yeux plus avancés. *Cr. phœnix* en est peut-être une simple sous-espèce.

Crematogaster (Acrocoelia) Viehmeyeri nov. sp. —
♀ Long. 3.2-3.5 mill. — Brun jaunâtre, joues plus claires, reste de la tête, appendices et gastre d'un brun de poix plus foncé. Devant de la tête et dessus du thorax très finement et irrégulièrement striolé en long et assez luisant, le reste lisse avec quelques gros

points sur la tête. Quelques grands poils vers la bouche, une paire sur le pronotum, une autre sur le pétiole et les autres clairsemés sur le bout du gastre. Pubescence très courte sur la tête, les appendices, plus longue sur l'abdomen.

Tête aussi longue que large, le milieu du bord postérieur droit ou faiblement concave et les angles fortement arrondis. Les yeux un peu convexes occupent le cinquième médian des côtés. Le sillon frontal atteint le vertex. Aire frontale peu distincte. Epistome non caréné à bord antérieur faiblement convexe. Mandibules striées de 4 dents. Le scape atteint le bord postérieur de la tête. Articles 3 à 7 du funicule aussi longs que larges. Côtés du pronotum arrondis et bordés, le dessus, assez plan, passe à la face déclive par une courbe. Mésonotum bordé dans sa moitié postérieure qui est transversalement concave et fortement convexe d'avant en arrière. Le sillon métanotal n'est pas très profond et la face basale de l'épinotum se trouve sur un plan à peine inférieur de celui du pro-mésonotum. En outre une impression transversale au devant de la face basale et presque aussi forte que le sillon métanotal indique un métanotum plat trois à quatre fois plus large que long. Face basale un peu convexe avec une impression longitudinale au milieu. La face déclive forme avec la précédente un angle très ouvert et est plus de deux fois plus longue. Les épines obliques en haut et en dehors, un peu recourbées en arrière, à base large, sont aussi longues que la moitié de l'intervalle de leur base. Stigmates très grands, le disque du postpétiole est en ovale transversal, à côtés faiblement relevés. Sillon du postpétiole fortement imprimé, surtout en arrière. Gastre largement tronqué.

Afrique orientale allemande (VIEHMEYER leg. 2 ♀).

Crematogaster (Decacrema) solenopsoides EM. st. **flavida** MAYR. var. **poststriata** nov. var. — ♂ Long. 2.3 mill. — Couleur et forme comme chez *flavida*, dont la nouvelle variété diffère par les fortes stries longitudinales de la face basale de l'épinotum.

Afrique orientale allemande (VIEHMEYER leg.)

Crematogaster (Atopogyne) africana MAYR. st. **thoracica** nov. st. — ♀ Long. 3-3.7 mill. — Noir. Thorax rouge sombre ou brun rouge foncé. Mandibules et côtés de l'épistome, milieu du funicule et tarsi d'un roux plus ou moins brunâtre. Assez luisante, plus que chez la var. *Schumanni* MAYR, mais moins que chez *Cr. laurenti* FOR., les stries de la tête bien plus faibles que chez *africana* type. Pilosité rare. Tête un peu plus longue que large, un peu plus étroite au bord postérieur qui n'est pas échancré. Côtés

peu convexes. Sillon frontal très imprimé. Pronotum fortement imprimé au milieu devant le métanotum chez les "♂", beaucoup moins chez les "♀". Carène du mésonotum courte et faible. Epines fines et aiguës, très divergentes. Disque du pétiole arrondi, pas plus large que le postpétiole. Celui-ci fortement imprimé derrière, parfois faiblement prolongé devant.

Congo belge : Kondue (Luja), reçu de M^r REICHENSBERGER.

Crematogaster (Atopogyne) Buchneri FOR. st. **biimpressa** MAYR. — Cette race varie de 3 à 5.5 mill. Les "♂" sont plus foncées, la base du gastre à peine roussâtre. Les deux impressions occipitales plus ou moins nettes chez certains individus. Le *C. transicus* FOR. me paraît n'être qu'une variété de *biimpressa*.

Congo belge : Kondue (Luja), reçu de M^r REICHENSBERGER.

Syllophopsis cryptobia nov. sp. (Fig. 2, a-b-c.) — ♀ Long. 1.3 mill. Jaune terne pâle, lisse et luisant. Pubescence abondante, courte et oblique. Tête d'un cinquième plus longue que large, le bord postérieur et les côtés assez convexes. Yeux d'une facette, au

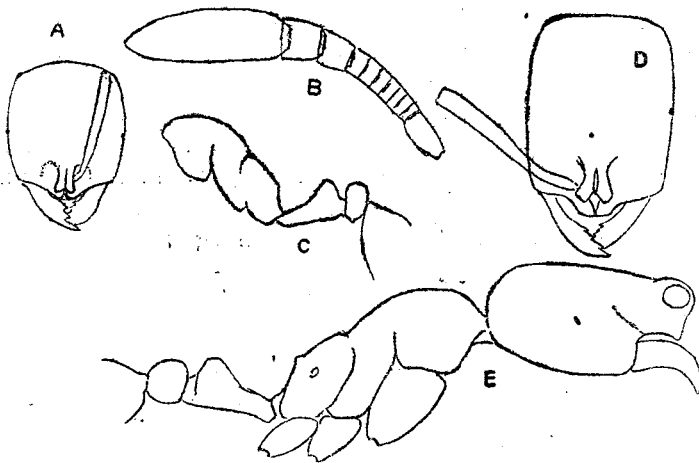


Fig. 2. — *Syllophopsis cryptobia*, nov. sp. : a) tête, b) funicule, c) thorax et pédou-cule de profil.

Syllophopsis Arnoldi, nov. sp. d) tête, e) profil.

milieu des côtés. Arête frontale très rapprochée. Epistome court, à carène médiane faiblement bifide en arrière. Mandibules à bord terminal assez oblique de 3-4 dents, le scape atteint le bord postérieur de la tête. Dernier article de la massue aussi long que les neuf précédents réunis; les deux autres articles de la massue de

même longueur, mais le deuxième est un peu plus large. Articles 2 à 8 du funicule bien plus larges que longs. Promésnotum assez convexe. Face basale de l'épinotum un peu plus longue que la déclive et aussi large derrière que longue, nettement bordée et transversalement convexe en arrière. Premier nœud triangulaire sur le profil avec un pédicule postérieur bien dégagé. Vu de dessus le postpétiole est trapézoïdal, son bord antérieur un peu convexe et presque des deux tiers plus grand que le bord postérieur, les côtés assez droits. Base du gastre tronquée.

Congo (LE MOULT) 1 ♂.

Sillophopsis Arnoldi nov. sp. (Fig. 2, *d. e.*). — ♀ Long. 2 mill. — Jaune, luisante et lisse, peu pubescente (moins que chez *S. cryptobia*) plus abondante sur les appendices. Tête 1/4 à 1/3 plus longue que large, les côtés parallèles, le bord postérieur droit avec les angles arrondis. Yeux allongés, d'une ou deux facettes au milieu des côtés. Lobes frontaux très rapprochés et assez relevés. Epistome tronqué la carène faiblement sillonée en arrière, s'atténue fortement en avant. Mandibules à bord terminal très oblique, armées de 4 dents. Le scape atteint presque le bord postérieur. Dernier article du funicule comme chez *S. modesta* SANTS. Promésnotum robuste, face basale de l'épinotum pas plus longue que la déclive, peu concave et bordée formant un angle subdenté. Nœud du pétiole plus bas que long, à bord postérieur très oblique en arrière, le pédicule antérieur aussi long que la base du nœud. Postpétiole à peine plus large que le pétiole, trapézoïdal, à bord antérieur un peu convexe et moitié plus large que le bord postérieur, les angles arrondis.

Voisin de *S. modesta* SANTS, mais ce dernier est moins robuste, la tête moins longue, l'épinotum non subdenté et le nœud du pétiole plus haut et plus abrupt derrière.

Natal : Mfongosi (JONES), ex Natal Museum, reçu de M. G. ARNOLD. 4 ♀.

En raison de ses caractères constants et qui font transition au *G. Diplomorium*, je pense bien faire de séparer comme genre à part les *Sillophopsis* du *G. Monomorium*.

TABLEAU SYNOPTIQUE DES ♀ DU *G. SILLOPHOPSIS*

- | | |
|--|---|
| 1. Côtés de la tête rectangulaires. | 2 |
| — Côtés de la tête convexes | 3 |
| 2. Face postérieure du nœud pédiculaire presque vertical, angle de l'épinotum non subdenté, long 1 1 mill. <i>modesta</i> SANTS. | |
| — Face postérieure du nœud pédiculaire aussi oblique que la face antérieure. Epinotum subdenté, long 2 mill. <i>Arnoldi</i> SANTS. | |

3. Jaune roussâtre, bord occipital concave, long 1.9 mill.
boerorum SANTS.
 — Jaune pâle, bord occipital convexe, long 1.3 mill.
cryptobia SANTS.

Monomorium strangulatum, nov. sp. — fig 3 à 6. —
 ♂ long 1.3-1.5 mill. — Noir, appendices jaune pâle ou jaune brunâtre. Lisse, le mésopleure réticulé ponctué, la dépression thoracique striée. Partout de longs poils pointus dispersés, plus courts sur les appendices. Pubescence presque nulle.

Tête 1/5 plus longue que large, assez arrondie derrière, peu rétrécie devant. Les yeux presque au milieu des côtés, ovoïdes, d'environ 20 facettes. Arêtes frontales assez espacées. L'épistome a deux carènes qui atteignent son bord antérieur et y forment deux petites saillies triangulaires entre lesquelles le bord est légèrement échancré et les côtés obliques. Mandibules lisses, de 4 dents. Le scape atteint le bord postérieur. Articles 2 à 8 du funicule bien plus longs qu'épais. Le 9^{me} (1^{er} de la massue) un quart plus large que long, le suivant plus grand, le dernier trois fois plus long qu'épais.

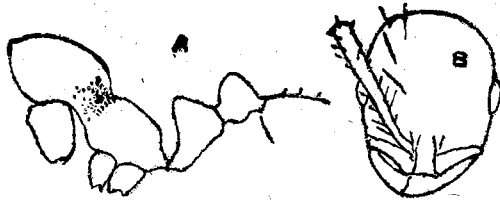


Fig. 3. — *Monomorium strangulatum*, nov. sp. : a) corps vu de profil, b) tête.

Thorax fortement étranglé au niveau du métanotum. Pronotum large à épaules arrondies formant avec le mésonotum une convexité régulière d'avant en arrière. La face basale de l'épinothorax descend en avant sur le sillon, le reste est presque droit ou légèrement convexe et le double plus long que la face déclive. Le pétiote est à peine plus étroit que le post-pétiote et son nœud aussi long à la base que haut. Le pédicule antérieur aussi court que la moitié du nœud. Post-pétiote un quart plus large que long. Gastre tronqué devant.

Afrique Orientale allemande : Bukoba (VIEHMEYER leg.).

Tetramorium setigerum MAYR var. *anteversa* nov. var. —
 Long 3.5 mill. — Un peu plus pâle que le type. Le bord postérieur de la tête droit. La ride médiane et celles qui prolongent les arêtes frontales bien plus accusées que les autres. Le thorax a des poils

un peu plus longs que ceux de la tête et également inclinés en avant. Quelques poils courts sur les fémurs antérieurs. Mandibules de 5 dents, lisses à peine striées. Thorax et tête beaucoup plus étroits que chez la var. *amatongae* ARNOLD. Profil du thorax continu, pas ou à peine impressionné au niveau des sutures tandis qu'il y a une impression pro-mésonotale nette chez le type.

Afrique Orientale allemande : Bukoba (VIEHMEYER leg.).

Prenolepis (Nylanderia) subtilis SANTS st. **termitophila**, nov. st. — ♀ Long 1.5 mill. — Jaune brunâtre terne. Mandibules, dos du promésonotum, hanches, tibias, tarsi et écaille d'un jaune pâle. Submat, surtout la tête et le gastre qui sont plus pubescents que le thorax. La pilosité dressée, jaunâtre placée autour de la bouche, le long du front et sur le gastre, forme deux paires sur le pronotum, une sur le mésonotum et l'épinotum. Appendices glabres. Tête ovale, avec un bord postérieur étroit et presque droit. Yeux plus grand que le quart des côtés, un quart plus grand que l'intervalle qui les sépare de l'angle antérieur de la tête. Arêtes frontales convergentes en arrière. Pas de sillon frontal. La fosse antennaire grande atteint presque les yeux. Epistome caréné. Mandibules à bord terminal très oblique armé de cinq dents très petites. Le scape dépasse d'un quart à un tiers le bord postérieur. Article 2 du funicule presque aussi long que large, le 3^{me} plus long que large (plus court chez *subtilis*). Pronotum le double plus large que long, avec les côtés saillants. Mésonotum rectangulaire un peu plus long que large. Face basale de l'épinotum moitié plus courte que le mésonotum et que la face déclive. Ecaille étroite, faiblement élargie vers le sommet qui est un peu arqué. La face antérieure du gastre est plus claire tronquée et même un peu concave.

Cameroun : Duala (v. ROTHKIRCH) dans un nid de termites. Reçu de M. WASMANN. — Diffère de *subtilis* par ses antennes plus graciles et sa tête plus arrondie derrière.