

3. Jaune roussâtre, bord occipital concave, long 1.9 mill.
boerorum SANTS.
 — Jaune pâle, bord occipital convexe, long 1.3 mill.
cryptobia SANTS.

Monomorium strangulatum, nov. sp. — fig 3 à 6. —
 ♂ long 1.3-1.5 mill. — Noir, appendices jaune pâle ou jaune brunâtre. Lisse, le mésopleure réticulé ponctué, la dépression thoracique striée. Partout de longs poils pointus dispersés, plus courts sur les appendices. Pubescence presque nulle.

Tête 1/5 plus longue que large, assez arrondie derrière, peu rétrécie devant. Les yeux presque au milieu des côtés, ovoïdes, d'environ 20 facettes. Arêtes frontales assez espacées. L'épistome a deux carènes qui atteignent son bord antérieur et y forment deux petites saillies triangulaires entre lesquelles le bord est légèrement échancré et les côtés obliques. Mandibules lisses, de 4 dents. Le scape atteint le bord postérieur. Articles 2 à 8 du funicule bien plus longs qu'épais. Le 9^{me} (1^{er} de la massue) un quart plus large que long, le suivant plus grand, le dernier trois fois plus long qu'épais.

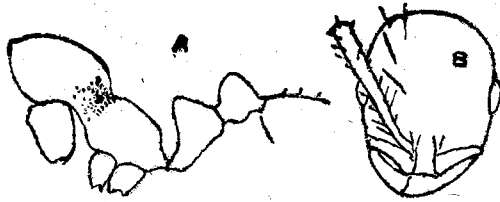


Fig. 3. — *Monomorium strangulatum*, nov. sp. : a) corps vu de profil, b) tête.

Thorax fortement étranglé au niveau du métanotum. Pronotum large à épaules arrondies formant avec le mésonotum une convexité régulière d'avant en arrière. La face basale de l'épinothorax descend en avant sur le sillon, le reste est presque droit ou légèrement convexe et le double plus long que la face déclive. Le pétiole est à peine plus étroit que le post-pétiole et son nœud aussi long à la base que haut. Le pédicule antérieur aussi court que la moitié du nœud. Post-pétiole un quart plus large que long. Gastre tronqué devant.

Afrique Orientale allemande : Bukoba (VIEHMEYER leg.).

Tetramorium setigerum MAYR var. *anteversa* nov. var. —
 Long 3.5 mill. — Un peu plus pâle que le type. Le bord postérieur de la tête droit. La ride médiane et celles qui prolongent les arêtes frontales bien plus accusées que les autres. Le thorax a des poils