

hexagonales. Les côtés du pronotum portent quelques fines rides en long qui, sur l'épinotum, remontent latéralement jusque sur les épines. Celles-ci sont triangulaires, fortes mais cependant plus courtes que leur intervalle basal qui est largement concave.

Nœuds finement ridés en travers sur leur face postérieure. Celui du pétiole est largement arrondi tandis qu'au postpétiole la face antérieure est plus longue.

Gastre nettement strié sur le premier tergite ; sur la majorité des individus, la disposition est la suivante (fig. 2) : douze à vingt stries transversales à la base ; plus en arrière, les stries latérales s'incurvent sur chaque côté pour former une série concentrique tandis que celles de la zone médiane descendent transversalement. Chez certains individus, cette disposition devient plus ou moins dissymétrique et chez quelques autres (5/30), il y a davantage de stries qui apparaissent du côté gauche que du côté droit.

*La reine* (fig. 2)

Longueur du corps : 6,3-9,5 mm. Pilosité comme chez l'ouvrière et coloration identique sauf la tête qui est plus rougeâtre. Ornementation bien plus marquée avec les rides dominant et, par places, occultant la réticulation. Elles sont fortes entre les arêtes frontales et un peu plus faibles, en mailles, sur les joues et l'occiput. Tout l'alitronc, y compris les flancs, orné de rides longitudinales, plus ou moins sinueuses ; les plus épaisses occupent le pro et l'épinotum. Les nœuds, en particulier le second, sont distinctement ridés.

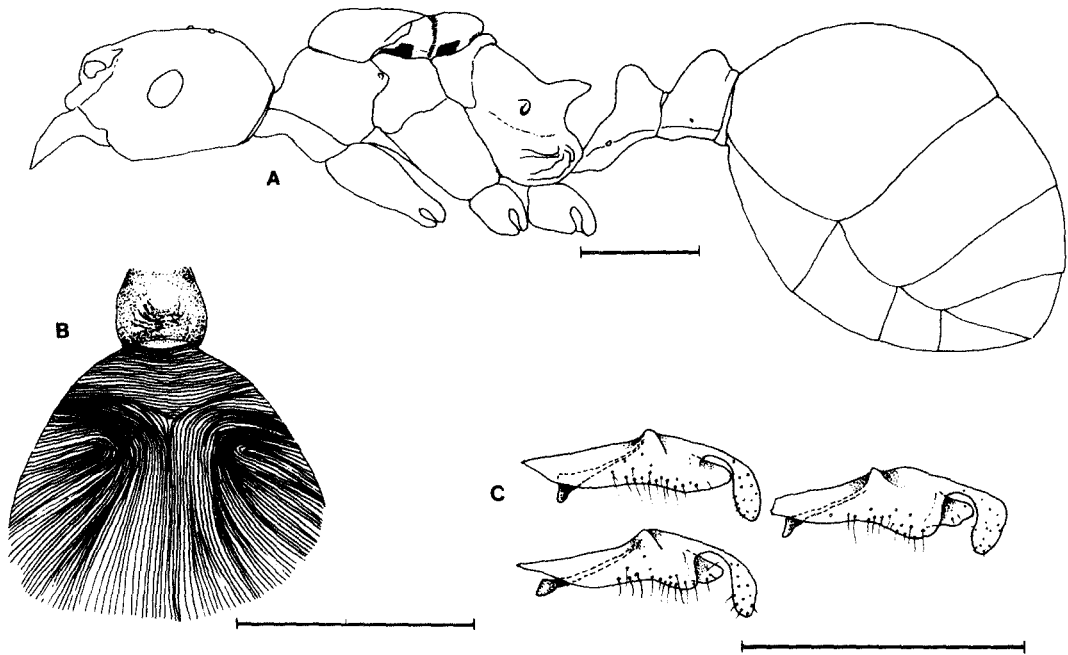


FIG. 2. — *Aphaenogaster sicardi* n. sp. : A, profil de la reine ; B, disposition la plus fréquente de la striation sur le gastre des ouvrières ; C, variation de la valve génitale moyenne chez trois mâles du Bou Iblane (colonie 1) Échelles A et B = 1 mm ; C = 0,5 mm.