

♂. Long. 3,5 à 4 mm. Noirâtre. Milieu des lobes frontaux jaunâtres, leurs bords, les pattes moins les tarsi, les épines du thorax et du pédoncule, parfois le pédoncule tout entier et les lobes du gastre rougeâtre. Mate, densément ponctuée, granulée, avec de grosses fossettes confluentes, plus petites que chez le ♂, sur la tête et le thorax. Pédoncule plus rugueux. Gastre seulement ponctué, richement orné de poils écaillés, argentés et couchés. Tête un peu moins échancrée vers les yeux que chez *Bohlsi*; les côtés du pronotum ont 4 à 5 dents et denticules irréguliers, le premier épineux et bien plus saillant. Une dent de chaque côté du mésonotum et une à l'angle basal de l'épinotum suivie d'une forte épine après laquelle les bords convergent directement en arrière

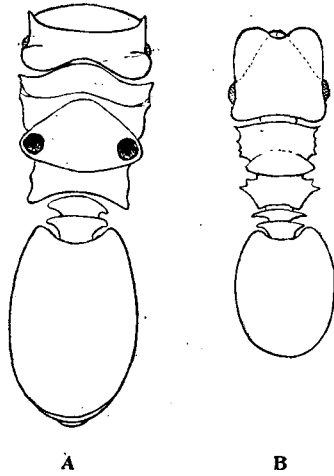


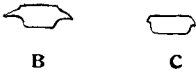
Fig. 1. — *Cryptocerus fossithorax* n. sp.
A, ♂; B, ♀.

sans autre saillie. Pétiole le double plus large que long avec les côtés prolongés en pointe légèrement recourbée en arrière. Postpétiole à peine plus large que le pétiole, à lobe latéral, arrondi, aminci et un peu relevé derrière. Gastre plus long que chez *Bohlsi*, à échancrure plus étroite que la postpétiole et à lobe un peu convergent en avant.

Argentine : Gouv. de Río Negro (Dr. Hildemann leg.) Dans les branches du « Chañar ». Reçu de C. Bruch.



A



B

C

Fig. 2. — A, *Cryptocerus cordatus* Sm. var. *boliviensis* n. var. ♀; B, *C. pusillus* Klug, pétiole ♀; C, *C. pusillus* var. *brevispinosa* n. var., pétiole ♂.

Cryptocerus cordatus Sm. v. *boliviensis* n. var.

♂. Diffère du type par son gastre un tiers plus long que large (beaucoup plus court chez le type). Les deux nœuds du pédoncule encore plus larges. La deuxième dent des côtés de l'épinotum; située plus en arrière, beaucoup plus près de l'angle postérieur que de l'épine antérieure. L'épinotum est plus large, ainsi que la tête, dont le bord postérieur est concave. Les fossettes piligères sont partout abondantes et habitées.