

cula) deux fois plus longue qu'elle n'est large en arrière, une demi-fois plus large en arrière qu'à la hauteur des yeux; bord postérieur et angle postérieur très arrondis; les yeux occupent le quart antérieur de

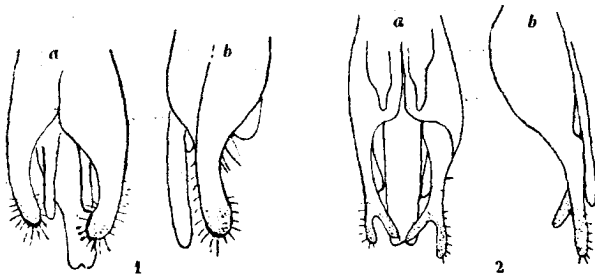


Fig. 1. — *Leptanilla minuscula* Sants. ♂, appareil copulateur : a vu de face; b vu de côté.

Fig. 2. — *Leptanilla exigua* ♂, appareil copulateur : a vu de face; b vu de côté.

la tête. Un sillon à peine indiqué délimite en arrière un épistome assez large, transversalement concave et convexe d'arrière en avant. Antennes comme chez *minuscula*. Le thorax est plus robuste que chez

cette dernière espèce; le pronotum est un peu plus large en avant du mésonotum; la face basale du métanotum est très longue, légèrement convexe et s'incline en arrière vers la face déclive.

Les pattes postérieures dépassent des quatre derniers articles du tarse l'extrémité de l'appareil copulateur. Ailes comme chez *minuscula*; pédicule plus brièvement pétiolé en avant, ainsi que l'abdomen plus gros et plus robuste; à part cela, semblable. Volcellæ assez longues et bien apparentes, stípites arrondis et garnis de poils à l'extrémité et nettement plus courts que la para-

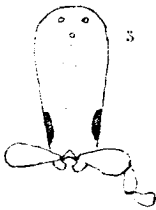


Fig. 3. — *Lept. exigua* ♂, tête

mera interna.

Cette espèce est surtout caractérisée par la tête moins rectangulaire et le stipe non bifurqué.

Kairouan, août 1902, deux exemplaires pris le soir, à la lampe.

**Pheidole teneriffana** Forel (♀ *Ann. Soc. ent. Belgique* XXXVII 1903, p. 465).