

Plagiolipsis simulans, n. sp. — ♀ long. : 2,4-2,7 mill. —
 Noir ou noir brumâtre. Mandibules, antennes (sauf l'extrémité du
 funicule), tarses, tibias de la première paire et articulations fémoro-
 tibiales jaune testacé. Épistome, extrémité du funicule, tibias moyens
 et postérieurs et fémurs brumâtres. Quelques longs poils dressés épars
 sur l'abdomen, le dos des derniers segments abdominaux, en bordure
 autour de la bouche, sur les mandibules, les palpes et les trochanters
 antérieurs. Une pubescence courte, fine, parfois complètement cou-
 chée, médiocrement abondante, recouvre tout le corps et les appen-
 dices. Elle est plus rare
 sur la face déclive de l'é-
 pinotum, les côtés de l'ab-
 domen et surtout les côtés
 de la tête où les poils sont
 plus redressés et blanchâ-
 tres. Luisant, finement
 réticulé-punctué. Côtés de
 la tête très luisants et lis-
 ses, avec les mailles du
 reticulum plus larges et
 presque effacées. Tête rec-
 tangulaire, un peu plus
 longue que large, presque
 aussi large en avant qu'en
 arrière; bord postérieur à
 peine concave, avec les
 angles fortement arrondis.
 Yeux plus grands que le
 tiers du côté de la tête,
 et atteignant en arrière le
 dernier cinquième des

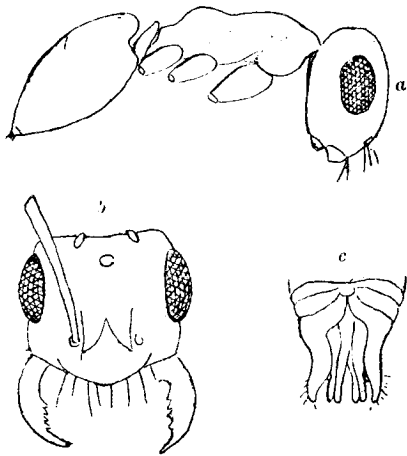


Fig. 11. — *Plagiolipsis simulans* : a, ♀;
 b, ♀, tête vue de face; c, ♂, appareil co-
 pulateur.

ocelles. Clypeus lisse et luisant, voûté à bord antérieur en cercle régulier. Mandibules de 4 ou 5 dents, luisantes, lissés, sauf quelques fines côtes longitudinales, aboutissant chacune à une des dents, et quelques points piligères. Scapes dépassant l'occiput du quart environ de leur longueur. Thorax élancé. Pronotum et mésonotum formant une voûte basse régulière d'avant en arrière. Face basale de l'épinotum légèrement convexe; face déclive légèrement concave, un peu plus longue que la face basale, qu'elle continue par une courbe régulière sur la ligne médiane et plus ou moins anguleuse sur les côtés. Pattes assez longues et grêles. Écaille assez courte, très inclinée en avant et en