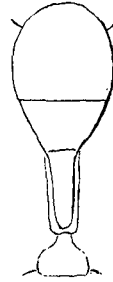


antérieur des joues, antennes, pattes et une bande diffuse le long du bord postérieur des segments abdominaux d'un jaune pâle ou jaune brunâtre. Milieu des cuisses rembruni. Pilosité dressée très pauvre (seulement quelques soies blanchâtres disséminées sur la tête et l'abdomen), presque absente sur le thorax, nulle sur les pattes et les antennes. Pubescence courte couchée, très espacée sur tout le corps, mais plus dense et plus relevée sur le funicule et les palpes. Luisant. Très finement et également réticulé partout, sauf sur l'abdomen où le réticulum est plutôt transversal. Parfois quelques légères traces de fossettes allongées sur les joues. Mandibules un peu plus densément réticulées avec quelques gros points pilifères. Tête d'un cinquième environ plus longue que large (sous les mandibules), à côtés presque droits et à peine plus étroits en avant; bord postérieur peu ou pas convexe, avec des angles arrondis. Épistome bombé, non caréné, formant un lobe arrondi, peu saillant, légèrement échancré au milieu. Mandibules étroites, de 5 dents. Les yeux très plats occupent le 3^e quart postérieur des côtés de la tête. Le scape dépasse le bord postérieur d'environ deux fois son épaisseur. Le thorax présente un profil plus arqué en arrière, subbordé ou de dessus il dessine une raquette. Pronotum presque plat, aussi large que long formant une portion d'ovale à peine allongé, à bord postérieur un peu concave en arrière. Mésonotum aussi long que large en avant, fortement rétréci en arrière. Épinotum très comprimé, à peine plus étroit en arrière. La face basale est un peu plus longue que la face déclive dont elle est séparée par un angle arrondi mais distinct; elle est assez convexe tandis que la face déclive est plutôt concave dans sa moitié inférieure. Pattes courtes, à tibias subcylindriques, sans piquants le long de leurs bords. Écaille assez haute, convexe en avant, plane en arrière, à bord supérieur régulièrement arrondi et presque tranchant. Abdomen déprimé, plus long que le thorax et le pédicule réunis.



C. limbiventris ♀. Thorax et pédicule, vues de dessus.

Cette forme se place à côté des *Camponotus Bertolini* Em. et *Bianconii* Em.; elle a l'écaille du premier et la sculpture du deuxième, elle en diffère surtout par ses mandibules de 5 dents; l'ouvrière (major) m'est inconnue.

Trois exemplaires du Kilimandjaro : Kibosko (*Ch. Alluaud, 1904*), Muséum de Paris.