

EXTRAIT DU BULLETIN  
DE LA  
**SOCIÉTÉ ENTOMOLOGIQUE**  
DE FRANCE

FONDÉE LE 29 FÉVRIER 1832

RECONNUE COMME INSTITUTION D'UTILITÉ PUBLIQUE

PAR DÉCRET DU 23 AOÛT 1878

*Natura maxime miranda  
in minimis.*

~~~~~  
ANNÉE 1912. — N° 6  
~~~~~

UN *CAREBARA* AMÉRICAIN

par le Dr F. SANTSCHI



PARIS  
AU SIÈGE DE LA SOCIÉTÉ

HÔTEL DES SOCIÉTÉS SAVANTES

28, rue Serpente

1912

B. — 6 — 7

6

Extrait du *Bulletin de la Société entomologique de France*, 1912.

Un *Carebara américain* [HYM. FORMICIDAE]

par le Dr F. SANTSCHI.

*Carebara bicarinata*, n. sp. — ♀ Long. : 12-12,8 mill. Jaune brunâtre clair. Trois taches longitudinales d'un brun jaunâtre sur le pronotum. Luisant. Lisse avec une très fine ponctuation piligère éparse sur le corps, plus grosse et plus dense sur la tête. Devant de la tête, méso- et métasternum finement striés. Pubescence très fine, très courte et très clairsemée. A part quelques poils autour de la bouche, absolument glabre.

Tête rectangulaire, aussi large que longue. Un peu plus étroite en avant des yeux. Le bord postérieur droit avec les angles arrondis. Les yeux occupent les deux tiers des côtés de la tête, au milieu desquels ils sont placés. Un sillon frontal profond, réunit l'ocelle médian avec l'aire frontale. Ocelles confluents. Épistome bicaréné, faiblement convexe d'avant en arrière et lisse entre les carènes. Le bord antérieur est à peine échancré au milieu. Mandibules irrégulièrement ridées ponctuées de

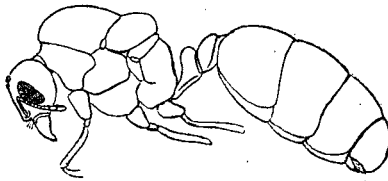


Fig. 1. — *Carebara bicarinata* ♀ Santschi (le funicule est vu en raccourci).

4 dents distinctes suivies de denticules émoussés, l'apicale bien plus forte que les suivantes. Le scape atteint le bord postérieur de l'œil; deuxième article du funicule à peine plus long que large. Pronotum et mésonotum proportionnellement plus étroit que chez *C. castanea* Sm. La face basale de l'épinothum est très courte et la face déclive un peu convexe (presque plate chez *castanea*). Ailes légèrement enfumées, nervures jaune brunâtre. La cellule cubitale a une superficie égale à la moitié de la cellule discoïdale (comme les deux tiers chez *castanea* et *vidua*). Premier article du pédicule triangulaire, presque la moitié plus long que haut. Son pétiole antérieur est relativement plus long que chez *castanea* Sm. avec le sommet du nœud plus arrondi. Deuxième nœud très court, deux fois aussi large que long, sa face supérieure est à peine relevée le long de son bord postérieur, et s'incline directement en avant vers le 1<sup>er</sup> nœud. Le gastre, assez étroit et déprimé, est aussi long que le reste de l'insecte. A première vue, il ressemble à un *Carebara castanea* Sm. de petite taille. Longueur de

l'aile antérieure 14 mill. Dimension du gastre, 6,2 mill. de long sur 3 mill. de large (au milieu).

♂. Long. 9,3 mill. Jaune testacé, moitié supérieure de la tête, côté du mésonotum et parfois les derniers segments du gastre d'un brun plus ou moins rougeâtre. Mat. Densément et finement ponctué. La tête est en outre un peu réticulée-rugueuse. Le thorax présente par places quelques courtes réticulations allongées. Le gastre est presque lisse. La pubescence passablement plus forte que chez la ♀, surtout sur l'abdomen, mais ne cache nulle part la sculpture. Tête presque deux fois aussi large que longue, avec des yeux énormes, occupant

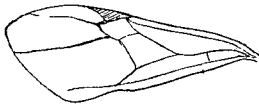


Fig. 2. — *Carebara bicarinata* Santschi (aile antérieure du ♂).

entièrement ses côtes. Entre les yeux elle est légèrement plus longue que large, le bord postérieur convexe. Ocelles volumineux. L'épistome très convexe présente un sillon postérieur aussi net que chez *castanea* ♂. Mandibules de 4 dents. L'apicale très forte et aiguë, les suivantes petites souvent réduites à de simples denticules. Scape comprimé avec

un bord antérieur arqué, du reste comme chez *castanea*. Thorax large de 1,5 mill. à peine plus large que la tête. Premier article du pédicule à peu près deux fois aussi long que haut, plus longuement pétiolé en avant avec un nœud plus bas que chez la ♀. Deuxième article très court, largement inséré sur le gastre. Ailes enfumées, l'antérieure longue de 8,5 mill.

(♀ encore inconnu.)

Guyane française, 5 ♀ et 15 ♂. — Collection LE MOULT.

Les ♂ présentent quelques variétés et c'est avec quelques réserves que j'attribue à la ♀ ceux ci-dessus décrits. J'en possède un de Goya (Brésil) reçu de M. J. DE GAULLE, qui mesure 10,5 mill. de long, tandis qu'il y en a d'autres communiqués par M. LE MOULT qui ne dépassent pas 8 mill. Il est encore trop tôt pour décider s'il s'agit d'espèces différentes ou de simples variations, tous les exemplaires ayant été capturés isolément. Quant au ♂ de *Tranopelta Mayri* Forel, c'est aussi, à mon avis, un *Carebara* américain très voisin de *bicarinata*. M. VON BRUNN, qui a eu la bonté de comparer l'aile de *C. bicarinata* à celle de l'unique exemplaire de *T. Mayri* qui se trouve au Musée de Hambourg, m'écrit : « Die Nervation des Flügels von *Tranopelta Mayri* For. ♂ ist typisch, ganz identisch derjenigen des von Ihnen gesandten Flügels. Letzterer ist nur etwas kürzer und an der Spitze abgerundeter, auch ist die Zelle unter dem Stigma bei *Tranop. Mayri*

etwas gestreckter, schlanker, länger (aber nur sehr wenig viel weniger als bei *Tranop. gilva* Mayr ♂) als bei ihrem Flügel, der übrigens auch etwas dunkler gefärbt ist ».

Quant aux mœurs des *Carebara* américains, nous ne savons encore rien ; il est probable, toutefois que les ♀ vivent en parasites (cleptobiose) dans le nid des Termites, comme c'est le cas des espèces africaines. Toutefois la présence de ce genre dans le nouveau continent est intéressante.