

Nouvelles Fourmis de Tunisie

récoltées par le D^r Normand, décrites par le D^r Santschi**Proceratum numidicum, n. sp.**

Ouvrière. Long. 2,5 mill. (tête fléchie). Très voisin de *crassicornae* Em. et de *silaceum* Rog. Rouge testacé, parfois un peu rembruni, à pattes un peu plus claires. Tête et côtés du thorax assez mats; dessus du thorax et surtout le gastre assez mat. Epistome et aire frontale luisants et lisses. Tête ponctuée, gastre très superficiellement réticulé, thorax à sculpture intermédiaire. Pilosité jaune assez dense, de longueur variable. Tête rectangulaire, un peu plus longue que large, un peu plus étroite en avant, tronquée en arrière, légèrement convexe sur les côtés, plus plate que

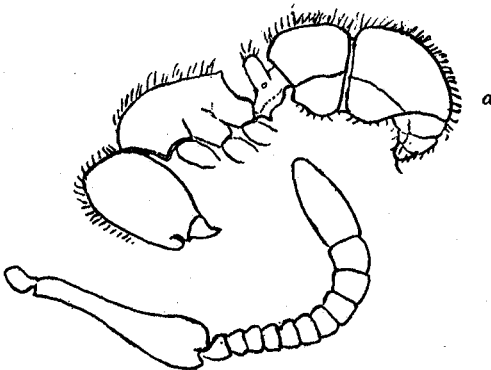


Fig. 1. — *Proceratum numidicum* n. sp.
a, ouvrière ; b, antenne fortement grossie

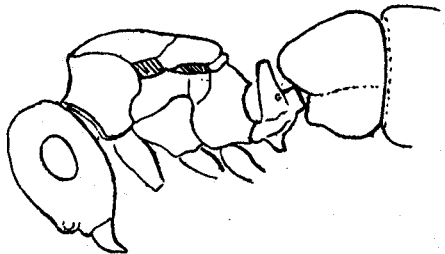


Fig. 2. — *Proceratum numidicum* n. sp.
Femelle

chez *crassicornae*. Le scape atteint le tiers postérieur de la tête. Les articles 1 à 10 du funicule plus épais que longs, mais moins épais que chez *crassicornae*, le dernier un peu plus long que les trois précédents réunis. Mandibules striées dans leurs deux tiers basaux, lisses avec quelques gros points dans le tiers restant, armées de 10 à 11 dents, dont les trois apicales bien distinctes, les suivantes fort petites. Dos du thorax peu convexe. Epinotum faiblement denté, le pédicule comme chez *crassicornae* Em., mais l'épine du dessous est placée plus en avant.

Femelle. Long. 3,3 mill. (Tête fléchie) testacée brunâtre, pattes et gastes plus clairs, la courbe des angles postérieurs atteint presque les yeux. Ceux-ci sont placés un peu en arrière du milieu des côtés de