

la tête. Epinotum denté, la face basale forme avec la face déclive concave un angle plus ouvert que chez *silaceum* Rog. L'écaïlle du pédicule est deux fois aussi courte que longue au sommet sur la face postérieure, donc plus courte et aussi haute que chez *silaceum*. L'épine inférieure placée un peu plus en avant.

Tunisie, Aïn-Draham : (D^r Normand) 1 femelle, 20 ouvrières.

C'est la première espèce du genre trouvée dans la zone paléarctique, on en connaît seulement trois espèces dans l'Amérique du Nord et deux dans l'archipel Indien.

Leptothorax Normandi, n. sp.

Ouvrière. Long. 2,5 mill. Brun rougeâtre ; dessus du gastre et de la tête obscurci. Antennes et pattes jaunes. Mat. Gastre luisant. Pilosité comme chez *angustulus* i. sp. Tête densément et aussi finement striée.

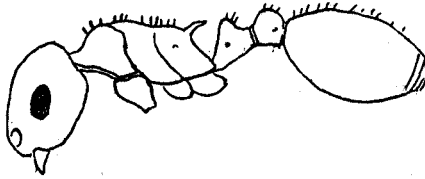


Fig. 3. — *Leptothorax Normandi*, n. sp., ouvrière.

Occiput finement ponctué. Mandibules plus superficiellement striées. Thorax et pédicule réticulé-ponctué, avec quelques rides plus accusées sur les côtés du thorax (chez *angustulus*, les stries de la tête sont plus effacées et plus luisantes, les rides thoraciques sont au contraire plus marquées). Tête un peu plus courte que chez *angustulus*, le scape atteint le bord occipital. Les yeux grands comme le quart des côtés de la tête sont placés un peu en avant du milieu. Mandibules à quatre dents subgales. Dos du thorax nettement, mais peu profondément échancré au niveau de la suture mésoépinotale. Face basale aussi longue que la déclive. Suture pro-mésnotale distincte, presque aussi marquée que chez *Lept. Atlantis* Sants. Epines un peu plus courtes que l'intervalle de leur base, dirigées en haut, puis un peu recourbées en arrière. Le premier article du pédicule a un pétiole plus allongé que chez *angustulus*, moins que chez les races du *flavispinus* And. Le nœud est assez élevé et mousse ou arrondi au sommet et ressemble un peu à celui de *Monomorium Salomonis* F. Son plan antérieur forme avec le