

pétiole une ligne presque droite, le plan postérieur convexe. Le deuxième article un peu plus large que le précédent, est plus haut que long.

Le Kef. (D^r Normand). 2 ouvrières.

Bien distinct de toutes les races de l'*angustulus* par la forme du premier nœud du pédicule, caractère qui le distingue aussi de l'*Atlantis* dont il se rapproche par sa suture pro-mésnotale distincte.

Leptothorax nigrita Em. var. *Salambo* n. var.

Ouvrière. Plus petit que le type (long. 2 mill.). Front, occiput, un petit espace sur le dos du mésnotum et sur le dessus du deuxième nœud du pédicule lisses et luisants, comme le gastre; le reste densément ponctué réticulé et mat. Epines encore plus courtes que chez le type. Pilosité plus dispersée, sommet du premier nœud anguleux ou bien moins arrondi que chez le type comme chez la var. *rupestris* For. auquel il ressemble aussi par la forte sculpture, mais plus petit et les épines bien plus courtes.

Le Kef (D^r Normand) 1 ouvrière.

Leptothorax longipilosus, n. sp.

Ouvrière. Long. 2, 3-2,5 mill. Jaune, occiput, ainsi qu'une large bande transversale sur le milieu du gastre plus ou moins brunâtres. Lisse.

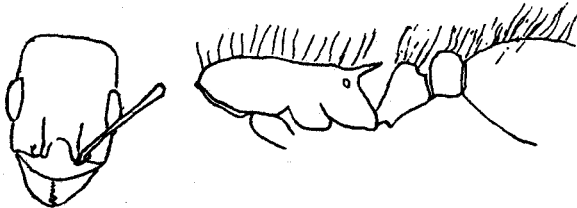


Fig. 4. — *Leptothorax longipilosus*, n. sp., ouvrière.

Quelques rides sur les côtés de la tête, du mésnotum et de l'épinothum. Luisant. Pilosité dressée, blanche, très longue, aussi longue que la hauteur du pédicule, un peu courbée, débordant sur tout le corps, remplacée sur les pattes et les antennes par quelques poils courts et plus ou moins dressés. Pubescence couchée nulle. Tête rectangulaire, moitié plus longue que large, à bords occipital et latéraux droits, les angles postérieurs arrondis. Les yeux occupent presque tout le tiers moyen des côtés de la tête. Crêtes frontales espacées et très relevées. Epistome convexe sans carène, à bord extérieur arqué. Mandibules un peu striées