

3723

Santschi 7

1913e

1913C

---

**Extrait des Annales de la Société Entomologique de Belgique.**

**TOME LVII, 1913. e**

---

---

Bruxelles. — Imp. écon., A. BRUWER, chaussée d'Ixelles, 313.

B

## GLANURES DE FOURMIS AFRICAINES

par le Dr F. Santschi, Kairouan.

**Discothyrea oculata** EM. var. **sculptior** n. var. — ♀. — Plus foncée que le type. La sculpture partout plus forte, surtout sur la moitié postérieure du postpétiote (1<sup>er</sup> article du gastre) où elle est aussi forte qu'à sa base tandis qu'elle est réduite en une fine ponctuation fondamentale et assez luisante chez le type. Le dernier article des massues est un peu plus court et plus épais, les arêtes frontales un peu plus rapprochées.

Congo français (A. WEISS 1907).

**Psalidomyrmex Reichenspergeri** n. sp. — ♀. — Long. 12.5-13 mill. — Noire. Mandibules, antennes, tibias et tarsi rouge noirâtre. Tête un peu mate, striée en long, mais moins finement que chez *procerus* EM. Les fossettes sont plus petites et moins profondes, leur fond est mat tandis qu'il est luisant chez *procerus*, sur le reste du corps les stries sont très effacées et le tégument paraît entièrement lisse et très luisant surtout sur le pédicule et le segment suivant. Les fossettes y sont également plus atténuées, principalement sur la moitié antérieure de l'abdomen, l'arrière de celui-ci étant plus fortement sculpté. Les côtés du thorax et du pédicule et les hanches sont finement striés, ponctués et un peu mats. Pattes lisses, le devant des tibias antérieurs un peu strié. Quelques poils sur les mandibules, l'épistome, les tibias et l'extrémité de l'abdomen. En outre, une grosse pubescence aux tibias et aux tarsi. Tête rectangulaire, un cinquième plus longue que large, à côtes subparallèles, le bord postérieur transversal à peine concave. Les yeux au quart antérieur, leur diamètre ne dépasse pas l'épaisseur du scape. Celui-ci atteint le sixième postérieur de la tête. Article 2 du funicule 1/4 plus long que le 1<sup>er</sup>, tous les suivants bien plus longs que larges. L'épistome forme un lobe circulaire du double plus grand que chez *procerus* avec des stries arquées concentriques dessus. Mandibules aussi longues que la tête, falciformes, l'angle interne arrondi moins prononcé que chez *procerus*, d'ailleurs bien plus étroites. Pronotum plus long que large. Mésonotum bien limité en arrière. Sillon longitudinal de la face basale de l'épinotum bien marqué, mais étroit, sans stries transversales au fond. Face déclive triangulaire bordée et lisse. Le nœud est plus haut et plus étroit que long, presque aussi arrondi en arrière qu'en avant, indistinctement tronqué derrière. Post-

pétiole assez rétréci en avant. Bien plus élancé que *procerus*, il diffère également de *foveolatus* ANDRÉ par la couleur, la sculpture et la forme.

Cameroun : Molunda. 1 ♀. Reçue du D<sup>r</sup> A. REICHENSBERGER.

√√ **Euponera (Trachymesopus) Lamarki** n. sp. — ♀. — Long. 6 mill. — Voisine de *Darwini* FOREL dont elle diffère comme suit. Plus robuste. D'un rouge brunâtre assez foncé. Mandibules et appendices rouge jaunâtre. Plus mate et bien plus grossièrement ponctuée. L'épinotum est strié-ridé transversalement sur toutes ses faces, mais très fortement sur les côtés (chez *Darwini* var. *africana* FOR., il n'y a que quelques stries fines). La tête un peu plus longue que large et largement concave derrière. L'épistome est impressionné au milieu entre deux rudiments de carène qui se réunissent en arrière. Les mandibules sont relativement plus étroites, le bord terminal plus oblique de 7 dents. Antennes plus épaisses. Face basale de l'épinotum plus longue que large. Face antérieure de l'écaille plus concave et plus oblique, l'écaille est également plus large et plus courte au sommet. Le postpétiole plus large que long.

Dar Banda méridional (D<sup>r</sup> DECORSE 1904).

**Ænictus Bottegoi** EMERY st. **noctivagus** n. st. (fig. 1). — ♂. Long. 7.5 mill. — Jaune roussâtre, tête noire. Antennes roussâtres. Pubescence fine, courte, assez espacée. Scape, mandibules et pattes bien fournis de longs poils jaunes. Devant de la tête deux fois et quart plus long que haut. Concave de droite à gauche. Vu de dessus le bord latéral dessine, en arrière des yeux, une ligne presque droite. Mandibules environ deux fois aussi longues que larges (plus courtes que chez *humeralis*). Scape élargi à l'extrémité comme le tiers de sa longueur. Les articles 2, 11 et 12 du funicule bien plus longs que larges, les autres à peine plus longs

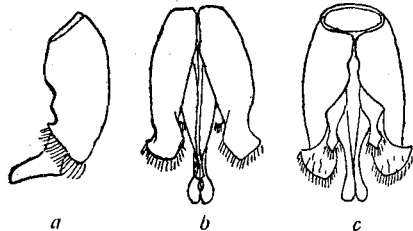


Fig. 1. — *Ænictus noctivagus* n. sp.  
Appareil génital : a. vu de côté.  
b. vu de dessus.  
c. vu de dessous.

ou aussi longs que larges. Face basale de l'épinotum assez convexe, plus horizontale que chez *humeralis* SANTS. Face déclive assez concave de haut en bas, presque plane d'un côté à l'autre et subbordée. Cuisses progressivement épaissies vers l'extrémité (brusquement

chez *humeralis* et *Moebii*). Ailes hyalines, tache rousse et nervures jaune pâle. Pédicule presque deux fois aussi large que long. Les bords arrondis divergent fortement en arrière (très peu chez *humeralis*). Les angles postérieurs arrondis, bord postérieur un peu échancré. La face supérieure concave en arrière. L'expansion inférieure a le bord antéro inférieur arrondi et le bord postérieur vertical. Gastre long et étroit. Extrémités des stipes obliquement tronquées et légèrement arrondies. Les volcelles sont un peu étranglées près de leurs extrémités. La paramère interne se dilate à l'extrémité en forme de spatule.

Diffère de *Bottegoi* v. *Alluaudi* par sa paramère interne, dilatée à l'extrémité (nullement dilatée chez *Alluaudi*). Chez *Bottegoi* in. sp. la dilatation est plus courte et les stipes plus tronqués.

Abyssinie (1 ex.).

***Ænictus soudanicus* SANTS.** — J'ai reçu un second exemplaire de cette espèce des environs de Saint-Louis (Sénégal) (CLAVEAU); il est un peu plus foncé que le type. Est-ce là un caractère individuel? ou faut-il le rattacher à la var. *brunea* FOREL de la Rhodesia? La différence est en tout cas très minime.

***Ænictus Moebii* EM. st. *mutatus* n. st.** (Fig. 2). — (*Ænictus Moebii* EM. var. Rev. Suisse Zool., vol. 18, p. 754 (1910).

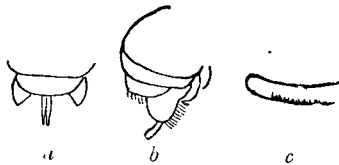


Fig 2. — *Ænictus Moebii* EM. st. *mutatus* n. st.

Appareil génital ♂ : a. vu de dessus ;  
b. vu de côté ; c. la paramère interne  
vue de côté et fortement grossie.

♂. Long. 6 mill. — Brun clair. Tête plus foncée. Antennes, mandibules et pattes plus claires. Thorax et abdomen couverts d'une pubescence assez longue et assez dense (moins dense sur le mésonotum). Tête, scape, mandibules, pattes et anus avec quelques longs poils fins. Mandibules aussi étroites vers la pointe qu'à leur base, arquées et très longues. Le scape presque quatre fois plus long que

large à son extrémité. La paramère interne est étroite, à bords subparallèles, arrondie à la pointe, sans dilatation, comme chez le type de l'espèce. Du reste semblable, mais plus petit.

Côte d'Ivoire, 1 ♂.

***Sima Claveau* n. sp.** — ♀ Long. 3,4 mill. — Noire. Mandibules, épistome, lobes frontaux, antennes et articulation des pattes roussâtres. Dents des mandibules, dernier article du funicule et

reste des pattes brunâtres. Luisante, lisse, microscopiquement réticulée avec quelques points épars. Le devant de la tête finement strié en long et submat. Pubescence courte et très clairsemée, seulement quelques poils devant l'épistome. Tête rectangulaire, presque le double plus longue que large, à côtés parallèles très légèrement rentrés en arrière. Bord postérieur faiblement concave. Les yeux, plus courts que le tiers des côtés de la tête en occupent le milieu (plus grands chez *Liengwei* FOR.). Pas d'ocelles. Le scape atteint le milieu de l'œil. Funicule très court et très épais, ses articles 2 à 7 près de trois fois plus épais que longs, les 8, 9, 10, deux fois plus épais et le 1<sup>er</sup> du funicule aussi long que les quatre suivants réunis. L'épistome biéchancré s'avance en lobe transversal inerme dans son tiers médian. Mandibules coudées dans le milieu, armées de 5 dents. Thorax plus étroit que la tête, les quatre sutures fort distinctes et enfoncées, le profil horizontal. Pronotum convexe, non bordé, distinctement plus long que large. Mésonotum et métanotum subégaux. Face basale de l'épinothum faiblement relevée, concave de gauche à droite, formant un angle arrondi avec la face déclive qui est plus courte. Le premier nœud paraît sphérique vu de profil, il est brusquement pétiolé en avant, vu de dessus il est bien plus long que large et rétréci en poire en avant. Le deuxième article est à peine plus large que long et que le précédent, presque sphérique (en ovale transversal chez *Penzigi*) à peine rétréci devant.

Sénégal (CLAVEAU) 1 ♂.

Très voisin de *S. Liengwei* FOR. et de *S. Penzigi* EM. dont il se distingue par sa tête très allongée et le deuxième article du pédicule.

**Cardiocondyla Shuckardi** FOREL st. **sculptinodis** n. st. —  
 ♀. Long. 2.5 mill. — Noire; mandibules, antennes et pattes brunes. Mate. Mandibules, face déclive de l'épinothum, devant du premier nœud et gastre luisants. Tête fortement ridée-réticulée. Les rides, surtout longitudinales, prédominent sur le front, tandis qu'elles obliquent et s'anastomosent sur les côtés. Entre les rides se trouvent des trabecules transversaux délimitant de petites fossettes arrondies, à fond lisse avec un point piligère central, très abondantes. Rides plus espacées sur le thorax et les fossettes moins nettes. Elles sont transversales sur le pronotum et l'épinothum, longitudinales sur le mésonotum et les côtés. Les deux nœuds densément réticulés-punctués en dé en coudre; mais sur le devant et le pétiote du premier nœud, cette sculpture est assez effacée. (Chez *Shuckardi* FOREL, les deux nœuds sont lisses et luisants, ainsi que chez la variété *Shuckardoïdes* FOR.) Pubescence assez relevée, assez

longue sur le gastre, quoique très clairsemée, plus courte et un peu moins rare sur la tête, intermédiaire sur le thorax. Quelques poils dressés devant l'épistome et au bout du gastre.

Tête rectangulaire, un peu plus longue que large (plus large que chez *nuda* st. *mauritanica* FOR. ♀), les yeux, plus grands que chez cette espèce, sont placés entre le milieu et le tiers antérieur des côtés de la tête. Epistome strié, mandibules lisses, de 5 dents. Le scape atteint l'occiput. Dernier article du funicule aussi long que les trois précédents réunis. Epinotum anguleux, subdenté. Face basale assez oblique, presque le double plus longue que la déclive. Premier nœud plus court que large, bien plus haut que long. Deuxième nœud arrondi, un peu plus large que long (moins large que chez *mauritanica* FOR.).

Appartient au groupe *nuda* MAYR avec *carbonaria* FOR. et *Shuckardi* FOR.

Madagascar (J. DE GAULLE), 1 ♀.

**Cardiocondyla cristata** SANTS. (= **Monomorium cristatum** SANTS.). — Cette espèce, comme me le fait remarquer M. EMERY, se rattache plutôt au genre *Cardiocondyla*; elle est cependant très aberrante par la forme de son thorax étranglé et le 2° nœud bien moins large que chez les autres *Cardiocondyla*, à peine plus large que chez certains *Monomorium*.

**Monomorium Salomonis** L. st. **subopacum** SM. v. **sénégalensis** n. var. — ♀. Long. 3 mill. — Rouge, dessus de la tête souvent d'un rouge plus sombre. Gastre noir et luisant. Le reste mat. Tête un peu plus étroite en arrière qu'en avant. Sillon mésopinotal très peu enfoncé. Face basale de l'épinotum presque droite, plus large et bordée en arrière. Aussi grand que *Salomonis* i. sp., mais mat, avec l'épinotum comme chez la var. *phaenica* EM.

Sénégal, Saint-Louis et environs, dans les maisons et les acacias (CLAVEAU).

**Solenopsis geminata** FAB. — ♀. 2. ♀. Gabon (F. FAURE) ♀. Libéria. — Probablement importée d'Amérique sur les côtes africaines, cette espèce, très guerrière, risque fort d'avoir une grande extension en Afrique. Sur certaines Antilles, elle s'est substituée aux espèces locales.

**Carebara vidua** SM. ♂ (= **Carebara dux** SM. ♀). — J'ai reçu « in copula » le *C. vidua* ♂. La ♀ est absolument comme *dux*, le gastre noir, et le ♂ a le sien ochracé et répond à la description de SMITH. Comme les deux fourmis de SMITH sont de la même localité, je crois bien qu'il ne s'agit que d'une seule espèce de *Carebara*.

**Carebara ampla** SANTSCHI. — Diffère de *Junodi* FOREL par la couleur du gastre qui est brun foncé chez *Junodi* et jaune ocre assez clair chez *ampla*. La tête et le thorax de cette dernière sont bien plus larges que chez *Junodi*. C'est probablement une simple race, mais il faudrait connaître la ♀ de *ampla* et comparer l'armure génitale des ♂. Je ne connais pas encore celui de *Junodi*.

**Carebara Sichei** MAYR. — Haut-Dahomey, 1 ♀.

Genre CRATOMYRMEX EMERY.

♀. — Taille variable et aspect des ♀ de *Messor*. Le promésotum forme une masse globuleuse élevée au-dessus de l'épinotum, comme chez *Messor*. Face basale de l'épinotum basse, formant un angle accusé avec la face déclive. Premier article du pédicule plus long, plus arrondi dessus et, ainsi que le deuxième nœud, beaucoup plus étroit que chez la femelle. Abdomen court. Pour le reste comme chez la ♀.

**Cratomyrmex regalis** EMERY. — ♀ (non encore décrite). (Fig. 3.) Long. 6 à 12 mill. — Rouge foncé. Tête rouge plus clair. Antennes, hanches, pattes et gastre brun rougeâtre foncé. Angles antérieurs de la tête noirâtres. Tarses roussâtres. Pilosité dressée,

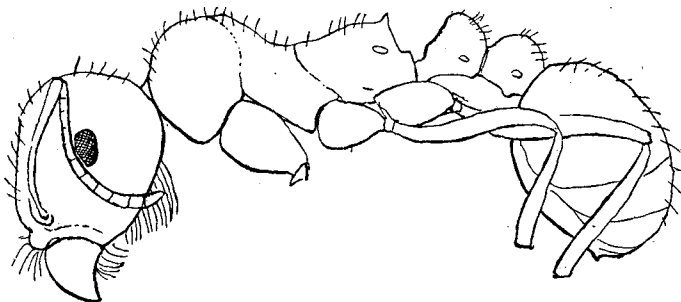


Fig. 3. — *Cratomyrmex regalis* Em., ♀ major.

épaisse, tronquée sur le corps où elle est assez abondante. Sur le gastre les soies sont aussi longues que l'épaisseur moyenne du tibia et distantes l'une de l'autre d'un peu plus de leur longueur. Plus longues sur le pronotum, plus fines sur les pattes, formant un psammophore bien développé sous la tête.

La sculpture striée comme chez la ♀. Métaesternum et col du pronotum ridés transversalement. Les deux faces de l'épinotum transversalement striées-ridées. Reste du thorax et pédicule fortement

ridés-réticulés. Premier segment du gastre finement strié dans son tiers basal, le reste du segment finement réticulé-ponctué. Les autres segments lisses et assez luisants. Partout de gros points pilifères espacés. Tête carrée, arrondie aux angles; les bords latéraux et postérieurs droits. Un peu plus large que longue chez les grands individus, un peu plus longue que large chez les petits. Le milieu de la tête porte une petite impression qui existe également chez la ♀ (en avant de l'ocelle). Mandibules à dents mousses chez les ♂ major, plus petites et plus aiguës chez les ♂ minor. Les yeux, seulement un peu plus petits que chez la ♀, sont placés au milieu des côtés de la tête. Les articles du funicule sont plus allongés que chez la ♀, les 4 derniers à peine plus épais que les précédents. Le promésotum forme une bosse semi sphérique plus courte que le restant du thorax. Le tiers postérieur du mésosotum est concave et passe au plan horizontal de la face basale de l'épinotum. Celle-ci étroite, à bords arrondis, le double plus longue que large, faiblement convexe d'avant en arrière et faiblement concave d'un bord à l'autre chez la ♂ major. Les deux faces forment un angle droit submutique chez les ♂ minor, armé d'une dent longue comme le quart de leur intervalle chez les ♂ major. Elles sont relevées, un peu divergentes à la base et recourbées en dedans vers la pointe qui est mousse. Sutures thoraciques distinctes. Premier article du pédicule triangulaire, sa face antérieure aussi longue que l'inférieure, faiblement concave sur le profil chez les ♂ minor et media, presque droite chez les ♂ major. La face postérieure est convexe et plus courte, l'angle supérieur plus arrondi que chez la ♀. Deuxième nœud aussi long que large et un peu plus haut que long. Subsphérique en dessus, concave en dessous, un quart plus large que le précédent. Le gastre discoïdal aussi large que long. Pour le reste comme chez la ♀.

Dahomey moyen : Aguagua (Roubau<sup>1</sup>), 6 ♀. Congo (Cabrera), 1 ♀.

**Var. *rubea* n. nov.** — ♂. — D'un rouge testacé clair. Antennes pattes et abdomen brun jaunâtre clair. La pilosité dressée beaucoup plus rare sur le corps que chez le type, manque presque sur le gastre. Plus fine sur les pattes et les antennes. La pubescence manque presque. Face basale de l'épinotum plus convexe et gastre un peu plus allongé.

Bas Dahomey (coll. LE MOULT) 6 ♀.

***Tetramorium grandinode* n. sp.** — ♂ Long. 4.5 mill. — Noir. Mandibules, antennes, pattes, pétiole du premier article du pédicule et anus roussâtres. Milieu des cuisses rembruni. Parfois



une partie du 2<sup>e</sup> article et de la base du gastre d'un rouge très sombre. Luisant Fortement et régulièrement strié-ridé avec le fond des intervalles lisse ou finement réticulé par place. Gastre lisse avec la base superficiellement réticulée. Stries de la tête disposées en long, celles du dessus divergent vers l'occiput pour s'anastomoser en arrière des yeux avec celles du dessous. Transversales sur le devant du pronotum, les stries deviennent longitudinales sur le reste du thorax, dessinant sur le pronotum des anses concentriques. Face déclive lisse avec quelques rides transversales entre les épines. Les deux nœuds sont transversalement striés en dessus, lisses en dessous. Quelques longues soies rousses autour de la bouche, sous le menton, aux hanches et sous le gastre. Pattes et antennes fournies de poils plus courts assez obliques et assez abondants. Une pubescence très fine, très courte et très clairsemée partout est plus apparente sur le gastre.

Tête carrée, aux angles arrondis, aux côtés presque droits, un peu plus étroite en avant. Vertex assez bombé. Arêtes frontales très divergentes, atteignant le milieu de la tête et ne formant qu'un court scrobe pour le tiers basal du scape. Les yeux, grands comme le quart des côtés de la tête, en occupent le milieu et s'allongent en pointe en dessous. Mandibules lisses, avec quelques stries vers leur bord terminal, faiblement et très espacément ponctuées, armées de 6 dents assez courtes. Epistome peu convexe, à bord antérieur presque droit. Le scape atteint presque le vertex, articles 2 à 8 du funicule presque aussi longs que larges. Partie antérieure du pronotum plane, transversalement bordée, avec les épaules fortement saillantes en angle aigu. Reste du pronotum formant avec le mésonotum une convexité régulière en segment de sphère. Suture méso-épinotale faiblement indiquée. Face basale de l'épinotum horizontale sur le profil, transversalement convexe, non bordée. Epines très robustes, longues comme les deux tiers de la face basale, assez relevées et divergentes. Face déclive concave, avec un tubercule triangulaire à la partie inférieure et une expansion lamellaire de chaque côté de l'insertion du pédicule. Premier nœud squamiforme, aussi large que le milieu du thorax, bien plus large que haut, trapézoïdal avec un bord supérieur transversal plus étroit et des bords latéraux amincis, et obliquant en bas et en dehors. La face postérieure convexe, surtout dans sa partie supérieure qui paraît horizontale sur le profil. La face antérieure un peu concave de haut en bas et convexe de droite à gauche. Le pétiole antérieur est aussi long que la hauteur de l'écaille avec une très petite dent en dessous et en avant. Deuxième nœud encore bien plus large que le précédent, plus bas, trois fois et demi aussi large que long, convexe en dessus, les côtés fortement bordés, tranchants et arqués, transver-

sal devant et un peu convexe derrière. Un appendice assez épais et placé transversalement en dessous. Gastre un peu plus du quart plus large que le deuxième nœud, tronqué dans la partie qui lui est contiguë.

Cap de Bonne-Espérance.

Cette remarquable espèce m'a été envoyée autrefois sous ce nom par M. C. EMERY, qui m'a autorisé à la décrire, ce dont je le remercie vivement.

**Cataulacus tenuis** EM. — ♀ (non décrite). Long. 3.5 mill. — Tête environ un quart plus longue que large, sa plus grande largeur au bord postérieur qui est tronqué, avec les angles saillants en forme de grosses dents. Les bords latéraux n'ont qu'une dent en avant des yeux. Ceux-ci occupent le 2<sup>e</sup> quart postérieur des côtés de la tête et n'interrompent que légèrement les crêtes antennaires. Tête et thorax ridés rugueux en long, avec des anastomoses irréguliers sur le pronotum. Ridé cannelé en long sur le reste du thorax. Arqué avec la convexité en arrière sur les deux nœuds du pédicule. Thorax sans sutures, un peu plus étroit que la tête, presque le double plus long que large, peu convexe. Les bords dentés ne sont pas brusquement rétrécis au niveau du mésonotum. Les dents de l'épinotum à peine aussi longues que le quart de l'intervalle de leur base. Premier nœud bien plus long que large, un peu rétréci dans le tiers postérieur. Le deuxième aussi large que le précédent et aussi long que large, plus étroit en arrière, à côtés arrondis. Les deux nœuds portent une petite dent simple devant et en dessous. Gastre un peu plus large que la tête, un peu allongé, avec les côtés faiblement arqués. Ponctué réticulé, avec des stries dans le tiers basal, atténuées en arrière. Pour le reste comme la ♀.

Madagascar (J. DE GAULLE), 1 ♀.

**Cataulacus Weissi** n. sp. — ♂. Long. 3.1 mill. — Noir. Scape, genoux, tibias et tarsi testacés. Mandibules et funicule brunâtres. Un peu luisant. Tête lâchement ridée réticulée, avec le fond distinctement ponctué (rides plus irrégulières et plus larges que chez *C. Jeanneli* SANTS.) Elles sont plus fortes, au contraire, sur le dos du thorax. A partir des deux tiers postérieurs du thorax les rides prennent une direction franchement longitudinales, il en est de même sur le 2<sup>e</sup> article du pédicule, tandis que sur le 1<sup>er</sup> elles deviennent concentriques en arrière. Gastre réticulé ponctué comme du reste toute la sculpture fondamentale.

Pilosité dressée assez longue, épaisse et tronquée, abondante partout, presque aussi longue et abondante que chez *C. erinaceus* STRTZ, mais un peu moins redressée.

Tête un sixième plus longue que large, très peu rétrécie en avant avec le bord postérieur droit et les angles peu arrondis et denticulés. Côtés de la tête légèrement convexes, denticulés en arrière des yeux et bidentés en avant. Yeux aussi larges que l'espace qui les sépare de l'angle antérieur de la tête, le bord antérieur des yeux divisé par l'arête antennaire de façon que la portion externe regarde en dessous dans le scrobe. Arêtes antennaires non échan-crées, faiblement convexes, aussi longues que la largeur de l'épis-tome. Thorax un peu moins large que la tête, sans sutures, à bord denticulé, presque deux fois aussi long que large. Sur le profil il est convexe en avant et légèrement concave en arrière. Le mésonotum se rétrécit assez fortement. Le pronotum légèrement plus étroit en avant qu'en arrière. Epines de l'épinotum horizontales, diver-gentes et longues comme les deux tiers de l'intervalle de leur extrémité. Premier nœud un peu plus long que large, plus large en avant, assez arrondi en arrière. Deuxième nœud distinctement plus large que le précédent mais un tiers plus court, bien plus large en avant qu'en arrière, avec les angles antérieurs bien marqués. Le dessous des deux nœuds pourvu d'un processus comprimé, assez long, bifide sous le premier article. Gastre assez allongé, bien plus large que le thorax, à côtés légèrement convexes, plus large-ment échan-cré en avant que la largeur du deuxième nœud.

Diffère de *pygmaeus* ANDRÉ par sa tête plus longue et sa taille plus grande et de *Jeanneli* SANTSCHI par sa sculpture et sa pilosité.

Congo français : Brazaville (A. WEIS 1907). J'avais confondu cette forme avec la *pygmaeus*.

**Dicroapsis Emeryi** FOR. — ♀ Long. 3 mill. — Couleur et sculpture de l'♂. Les poils en massue sont plus allongés sur le gastre et plus redressés sur le dos du thorax. Sous la tête se voient des poils ordinaires. Le scutellum, du double plus large que long, surplombe en arrière le devant de l'épinotum. La face basale est distinctement plus courte que la face déclive. Les nœuds plus larges que chez l'ouvrière, le 1<sup>er</sup> presque trois fois aussi large que long. Le gastre plus long que chez l'ouvrière.

♀♀ Abyssinie : Harrar. Reçues de M. REICHENSBERGER.

**Myrmicaria eumenoides** GERT. st. **congolensis** FOR. v. **Crucheti** n. var. — Long. 5-5.5 mill. — Diffère de *congolensis* par ses épines non recourbées, en bas mais droites bien qu'aussi fines, et de *consanguina* SANTS. par la sculpture striée des côtés de l'épinotum et du métasternum (presque lisses chez *consanguina*).

Benguela : Cucala (J. CRUCHET).

**Technomyrmex moerens** n. sp. (Fig. 4.) — ♀ Long. 2.4-2.5 mill. — Noir brunâtre (parfois brun noirâtre). Mandibules, funicule et tarsi plus ou moins jaunâtres ou jaune brunâtre, submats, finement réticulés, plus lisses que chez *albipes*. Pubescence comme chez cette espèce, mais les poils dressés sont beaucoup plus longs (2 à 3 fois) et plus dispersés. Tête plus longue que large, bien plus étroite en avant, à bord postérieur légèrement convexe (à peine concave au milieu) et à côtés un peu plus arqués. Les yeux, placés peu en avant du milieu, sont aussi grands que leur intervalle à la

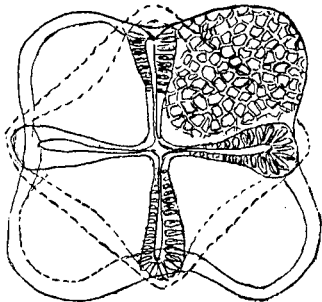


Fig. 4. - *Technomyrmex moerens* n. sp.  
Gésier.

base des mandibules. Celles-ci sont lisses avec quelques points pilifères, armées d'une dizaine de dents irrégulières dans la moitié externe du bord terminal et le reste du bord finement denticulé. Epistome non caréné, le tiers médian de son bord antérieur a une échancrure moitié moins profonde que large. Les arêtes frontales ont une encoche au niveau du condyle du scape. Celui-ci dépasse le bord occipital de près d'un quart de leur longueur.

Tous les articles du funicule plus larges que longs, le deuxième est le plus court, articles 3 à 7 environ deux fois plus longs que larges. Pronotum bien plus large que long, à côtés très convexes. Le profil du mésonotum un peu plus arrondi que chez *Tech. albipes*. La suture promésonotale faiblement imprimée. Le sillon mésonotal et épinothoracique comme chez *albipes*. Cinquième segment du gastre apparent de dessus, gésier aréolaire à sépales assez distincts.

Ressemble à première vue à *albipes* var. *brunea* avec lequel il a été confondu. Bien distinct par l'échancrure de l'épistome, etc. Chez *Andrei* et *camerunensis* EM. la taille est beaucoup plus grande et le thorax plus allongé.

Congo français : M'Boumou (A. WEISS 1907).

**Acantholepis laevis** n. sp. (Fig. 5.) — ♀ Long. 1.7 mill. — Noire, tiers basal des scapes et tarsi jaune brunâtre clair, reste des antennes et des pattes brun. Très luisante, lisse, sauf quelques fines réticulations sur les faces dorsales du mésonotum et épinothoracique. Quelques soies courtes, épaisses, blanchâtres sur le gastre et autour de la bouche. Pubescence couchée très courte, fine et très clairsemée. Tête un peu plus longue que large, à côtés faiblement convexes, aussi large en avant qu'en arrière, à bord postérieur assez convexe. Les yeux occupent le tiers moyen des côtés. Epistome à

forte carène arquée, cachant presque les mandibules qui sont lisses. Entre les arêtes frontales mousses s'étend une assez forte impression longitudinale arrondie derrière. Le scape dépasse d'un tiers le bord occipital. Article 2 du funicule un peu plus long qu'épais, le suivant  $1/4$  plus long qu'épais, les deux ensemble aussi long que le premier. Pronotum convexe, aussi large que long, suture promésototale distincte. Eminences mésototales cunéiformes, vues de profil le pan antérieur est plus long que le postérieur. Face basale de l'épinotum à peine concave transversalement, convexe d'avant en arrière, avec les protubérances un peu relevées et mousses. Face déclive très concave, la partie inférieure se prolonge horizontalement. Ecaïlle amincie au bout, à peine échancrée et assez inclinée.

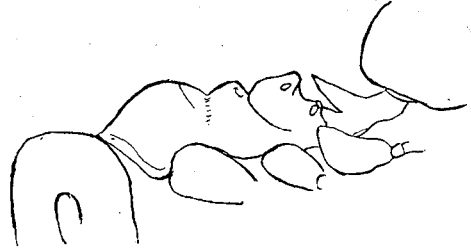


Fig. 5. — *Acantholepis laevis* n. sp.

Sénégal : Saint-Louis (CLAVEAU).

**Camponotus (Myrmoturba) maculatus** FAB. st. **melanocnemis** SANTS. v. **Lohieri** n. var. — ♂. — La tête est plus mate surtout vers les angles postérieurs, et le gastre a une tache jaune ocre arrondie sur le côté du 2<sup>e</sup> segment, et trois taches à la base du premier, tandis qu'il est entièrement noir chez *melanocnemis* et n'a pas de tache à la base chez la v. *Schereri* FOR.

Cote d'Ivoire : Jacquville (R. P. J. H. LOHIER)

**Camponotus (Orthonotomyrmex) sericeus** FAB. var. **Sulgeri** n. var.

Plus petit que *sericeus* type. La pubescence, plus courte et plus espacée, ne forme pas pelisse. Tête un peu plus allongée. Le mésototum plus convexe. L'épinotum, fortement bordé en carène en dessus comme chez *sericeus*, est plus prolongé en arrière avec une face déclive plus concave. Le nœud du pédicule, plus long que haut, ressemble à celui de *Mayri* FOREL (plus haut que long chez *sericeus*) et est plus arrondi en avant.

Congo français : Brazzaville (A. WEISS).

**Camponotus (Orthonotomyrmex) Mayri** FOR. st. **sankisianus** FOR.

Congo français : Mandougi (A. WEISS).

**Camponotus (Myrmotrema) Perrisii** FOREL st. **jucundus** SANTS.

Congo belge : Ubanghi ; Banzyville (R. P. AUGUSTIN).

**Camponotus (Myrmotrema) Ilgii** FOREL. — ♀. Long. 4.5 à 6 mill. — Il existe probablement des exemplaires plus grands. Rouge assez luisant, gastre noir et très luisant. Sommet de la tête, dessus du mésonotum, tibiae et tarsi d'un rouge un peu brunâtre. A part cela, comme le type d'Abyssinie.

Sénégal : Saint-Louis, sur des accacias (CLAVEAU).

**Camponotus (Myrmotrema) troglodites** FOREL var. **abyssinica** n. var. — ♀. Long. 10.5 mill. — Entièrement jaune rougeâtre (chez le type l'extrémité du gastre est noire, il est entièrement noir chez la var. *Rhodesiana* FOR.). La pubescence est interrompue en une bande médiane sur le gastre (comme chez le type, *auropubens*, etc.). Bien plus robuste que *Bottegoi* EM.

Abyssinie : Dire Doua (J. ROGER).

M. FOREL vient de décrire une variété *rhodesiana*, qu'il rattache à *troglodites* (dont le type est de Delagoa et non d'Abyssinie). D'après la description, cette variété voisine beaucoup le *C. Ilgii* FOREL.

**Polyrhachys (Myrma) schistacea** GERST. st. **atrociliata** n. st. — Les soies noires sont encore plus denses bien qu'un peu plus fines et plus pointues que chez le type des Monts Rouwenzori.

Congo belge : Ubanghi, Banzyville (R. P. AUGUSTIN).

Une variété du Benguela (CRUCHET) les a, au contraire, très clairsemées et plus courtes : c'est la var. **benguelensis** n. var.

Une autre variété nouvelle, que je rattache à *schistacea* GERST., a le gastre assez luisant, bien moins toutefois que chez *gagates* SM.; je l'ai reçue du Congo français, c'est la variété **gagatoïdes** n. var.

