

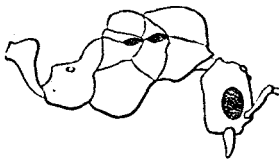
73. *M. lobicornis* Nyl.Alpi (*Emery*); ♀.74. *Aphaenogaster testaceo-pilosa* Lucas (1).Tunisia (*Kerim*), Sardegna, Cabras, S. Vito (*Gestro*), Cagliari (*Emery*); ♀.

(1) Questa specie assai variabile ha dato origine a parecchie varietà o razze delle quali alcuna meriterebbe forse di venir considerata come specie distinta.

A. testaceo-pilosa.  
Forma tipica? ♂.A. testaceo-pilosa.  
Forma tipica. ♀.I. *A. testaceo pilosa* Luc., *senilis* Mayr.

♀. Statura grande (5,5—7 mill.), colore nero, spine di mediocre lunghezza, sottili, dirette indietro e un poco in su; primo segmento del picciolo fortemente ispessito posteriormente, con superficie anteriore concava d'avanti in dietro; scultura forte, addome sericeo, con striatura diretta in varii sensi.

La ♀ non mi è nota: secondo Roger il ♂ avrebbe il metanoto spinoso.

Tra le formiche raccolte da van Volxem nel Portogallo, comunicatemi dal Museo di Bruxelles vi erano con molte ♀ di questa forma alcuni ♂ probabilmente spettanti ad essa; a questi si riferisce la figura. Il torace ha forma intermedia tra quella della var. *semi-polita* e *campana*; il metanoto è munito di due tubercoli sporgenti.Littorale nord dell'Africa, Sardegna, Francia meridion., Portogallo, Spagna (*Roger*), Dalmazia (*Mayr*).II. *A. semi-polita* Nyl. Statura più piccola (5—6 mill.), colore nero o bruno; torace con spine generalmente un po' più brevi, più orizzontali; picciuolo con primo segmento un po' più allungato, conformato come nella razza precedente, scultura del torace un po' meno fitta, addome levigato nella parte posteriore, più o meno sottilmente striato sul primo segmento almeno alla base.

♂

A. testaceo-pilosa. — var. *semipolita*.

♀

♀. Sconosciuta.

♂. Torace piuttosto alto, costruito sul tipo delle specie affini; metanoto senza spine o con due tubercoli ottusi, longitudinalmente impresso nel mezzo;