

portuno renderà probabilmente per lungo tempo impossibile una revisione critica di questo genere.

Alaopone, n. gen.

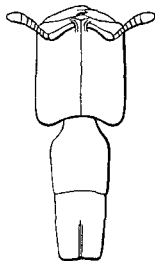
♀. *Antennae crassae, 9 articulatae, articulo ultimo permagno; caput subquadratum; oculi nulli: thorax dorso continuo, stigmatibus metathoracis tantum distinctis; petiolus uni-articulatus; abdomen post segmentum primum haud constrictum, pygidio minus profunde impresso; calcaria pectinata.*

Carattere del genere è di avere le antenne di soli nove articoli, e perciò differisce dagli altri Dorilidei. Mentre la specie africana sembra avvicinarsi alle *Anomma*, una specie asiatica (2) mostra rassomiglianze maggiori con le *Typhlopone*. Nonostante notevoli differenze, non ho creduto dover separare le due specie come generi diversi, finchè non siano note le forme maggiori della *A. Antinorii*.

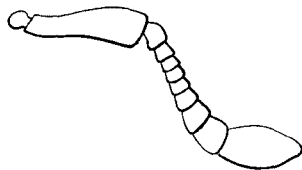
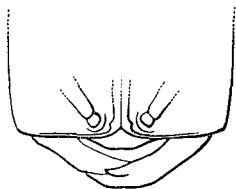
(1) **A. Oberthuri**, n. sp.

♀. *Sordide ferruginea, capite obscuriore, mandibulis piceis, capite mediocriter, abdomine subtiliter parum dense punctatis, nitidis, petiolo thoraceque dense strigosis, opacis, hoc praeterea punctis magnis confertis impresso, corpore toto fere glabro, setis paucis in petiolo et abdomine, pedibus pube adpressa: capite postice emarginato, angulis rotundatis, vertice medio sulcato, clypeo lobo medio parum producto, mandibulis striatis et punctatis, margine interno laevi, apice dentibus duobus, obtusis: antennis brevissimis, minus crassis, articulis penultimis longitudine parum crassioribus; thorace superne depresso, metanoto medio longitudinaliter impresso, petiolo antice magis angustato.*

Long. 5-6,7 mill.



Alaopone Oberthuri ♀.



Alaopone Oberthuri ♀.

Calcutta: inviatami dal sig. R. Oberthür. Per la forma del capo e del torace, si scosta dalla *A. Antinorii* ed ha l'abito di una *Typhlopone*.