

**CATALOGO DELLE FORMICHE**  
ESISTENTI NELLE COLLEZIONI  
**DEL MUSEO CIVICO DI GENOVA**

PEL DOTTOR  
**CARLO EMERY**

—  
 PARTE TERZA (SUPPLEMENTO)

**Formiche raccolte dal sig. Elio Modigliani in Sumatra e nell' isola Nias.**

(Tav. IX).

**1. *Camponotus festinus* Sm.**

Nias, Lelemboli, Hili Zabobo, ♂ ♀. Esempolari conformi per scultura a quei di Borneo, cui rassomigliano pure per la colorazione.

Forel descrive un *C. Autrani* di Sumatra, le cui note conven-  
 gono perfettamente alla varietà nera di Giava da me noverata  
 in questo catalogo. La scultura caratteristica osservata dal Forel  
 si ritrova pure, ma molto più debole, nella forma tipica del  
*C. festinus* e ancora meno distinta nel *C. dorycus*, razza *confusus*  
 Em. Il *C. Autrani* è dunque per me una razza estrema del  
*C. festinus*. Ai caratteri di questa specie, da me noverati nel  
 lavoro citato, aggiungerò che, nella ♀ minore, i lati del capo  
 sono molto più arrotondati dietro gli occhi che nel *C. dorycus*,  
 e il capo stesso apparisce perciò meno ristretto alla sua estre-  
 mità occipitale. Però, in questo punto, il *C. confusus* accenna  
 già ad una lieve modificazione del tipo *dorycus* verso la forma  
 del *C. festinus*.

**2. *C. irritans* Sm., razza *fatuus* Forel.**

Sumatra, Siboga ♂.

Questa formica è descritta dal Forel sopra esemplari anche di Sumatra, come razza del *C. Kubaryi*, Mayr. Dietro accurato confronto coi *C. irritans* e *Kubaryi*, credo doverlo considerare come forma intermedia per la scultura fra quei due. Il *C. Kubaryi* non è a mio parere che una razza oceanica del *C. irritans*.

3. **C. exasperatus** Sm.

Nias, Kampun Fadoro, Bawolovalani ♂.

Gli esemplari di questa provenienza differiscono da quelli di Borneo per la forma della squama, che non è incisa al margine superiore, ma terminata da una lamella tagliente, leggermente incavata superiormente nei grandi esemplari (1).

4. **Colobopsis pubescens** Mayr.

Sumatra, Siboga ♀. Mi rimane qualche dubbio sulla determinazione di questa specie.

5. **Polyrhachis Modiglianii** n. sp., Tav. IX, fig. 1.

♀. Nigra, opaca, creberrime punctata, longe albido-pilosa, capite et thorace pube argentea, adpressa parce vestitis, abdomine aureo-sericeo. Caput clypeo subcarinato, fronte lata. Thorax supra planus, lateribus marginatus, margine loco suturarum inciso, sutura pro-mesonotali distincta, meso-metanotali obsoleta, pronoti angulis anticis vix prominulis, nonnunquam rotundatis, lateribus pone medium sinuatis, mesonoti transversi margine laterali irregulariter sinuato, saepe bilobo, metanoto utrinque spina longa subrecta, oblique retro, sursum et extro versa, superficiebus basali et declivi continuis. Squama spinis duabus longis, circum abdominis basin curvatis, margine superiore inermi. Pedes et scapi pilosi. L.  $4\frac{2}{3}$  mm.

(1) Nelle ocree della *Korthalsia echinometra* raccolta a Perak nella penisola di Malacca, dal P. Scortechini, il prof. Beccari ha rinvenuto alcuni esemplari frantumati di una nuova varietà del *C. contractus* Mayr che chiamerò var. *Scortechinii* in omaggio alla memoria di chi lo mandò. Differisce dal tipo della specie per la statura più grande (massimo 11 mm.), la scultura più superficiale, per cui l'insetto apparisce più lucente, e la punteggiatura più distante, sparsa fra le maglie della scultura reticolata. Sulle mandibole, la punteggiatura sottile, che trovasi nel tipo fra i grossi punti, è quasi mancante e limitata alla base della faccia esterna, mentre il resto delle mandibole è lucente. Il capo è ancora un poco più depresso in avanti che nel *C. contractus*. Il torace ha ordinariamente una impressione distinta fra il mesonoto e il metanoto; il profilo di questo segmento forma un angolo meno ottuso.

Sumatra, Siboga ♂.

Si avvicina molto alla *P. Guerini* Rog.; differisce da essa e dalle altre specie affini per la forma del pronoto, i cui angoli anteriori sono appena proeminenti in forma di un piccolo dente (talvolta ottuso e anche spesso mancante) e per la piccola statura. Un esemplare di Borneo, Sarawak alquanto detrito, che considerai da prima con dubbio come varietà della *P. Guerini* appartiene pure alla nuova specie, la quale rappresenta nelle isole della Sonda il gruppo australiano della *P. Guerini*.

Una ♀ di Nias, Lelemboli è simile alle ♂ qui descritte per scultura e pubescenza; ha gli angoli del pronoto molto ottusi, le spine del metanoto e della squama più corte. È lunga 5  $\frac{3}{4}$  mm. La riferisco con dubbio alla medesima specie.

6. ***P. nigropilosa*** Mayr.

Nias, Gunung Sitoli, Bawolovalani ♀. Conosciuta finora soltanto di Borneo.

7. ***P. Mayri*** Rog.

Sumatra, Siboga, ♀.

8. ***P. striata*** Mayr? var.

Riferisco con dubbio a questa specie una ♀ di Nias, Kampun Fadoro, nella quale la striatura del capo e del torace è molto più debole che nelle ♂ da me vedute finora.

9. ***P. armata*** Le Guill.

Sumatra, Siboga ♂.

10. ***P. phyllophila*** Sm.

Sumatra, Siboga ♀.

11. ***P. bihamata*** Drury.

Sumatra, Siboga ♀.

12. ***P. bellicosa*** Sm.

Sumatra, Siboga ♀.

13. ***Oecophylla smaragdina*** F.

Sumatra, Padang; Nias, Gunung Sitoli, Kampun Fadoro ♂ ♀.

14. ***Plagiolepis longipes*** Jerd.

Sumatra, Siboga; Nias, Gun. Sitoli ♀.

15. ***Acropyga acutiventris*** Rog.

Sumatra, Siboga ♀.

16. **Dolichoderus bituberculatus** Mayr.

Nias, Gun. Sitoli ♂.

17. **Bothroponera tridentata** Sm.

Nias, Lelemboli ♂.

18. **Ectatomma** (*Stictoponera*) **menadense** Mayr, Verh. Zool. Bot. Ges. Wien. 1887, p. 539.

Sumatra, Siboga ♂. Descritto dal Mayr sopra un esemplare di Menado.

19. **Myopopone castanea** Sm.

Sumatra, Padang ♂.

20. **Odontomachus haematodes** F.

Nias, Lelemboli ♀.

21. **Myrmecaria dromedarius** Sm.

Nias, Hili Zabobo ♀.

22. **Aphaenogaster** (*Ischnomyrmex*) **longipes** Sm.

Sumatra, Siboga ♂.

Questi esemplari corrispondono perfettamente alle descrizioni di Smith e di Mayr e si allontanano molto dalla forma che ho descritta in questo Catalogo col nome di var. *laevior*: quest'ultima dovrà essere considerata come specie a sè. L'*A. longipes* è distinta dalle forme affini del gruppo *Ischnomyrmex* (*laevior* Em., *Beccarii* Em., *Swammerdami* For.) per l'assenza di una carena al margine esterno della fossa antennale, per la impressione profonda che separa lo scutello dal resto del mesonoto (fig. 2), per la forma del metanoto le cui spine sono sottili e ritte (Smith scrive: « short, acute, upright spines ») e per la forma del primo segmento del peduncolo, che è appena debolmente elevato nella sua parte posteriore. Tutto il corpo, con i piedi è sparso di setole sottili e pallide, mentre nelle altre tre forme, i peli ritte sono grossi, ottusi e scuri. Le figure 2-5 faranno meglio risaltare le differenze (1).

(1) Il quadro analitico seguente verrà ad agevolare la determinazione delle specie finora descritte di *Ischnomyrmex*. Gli *I. exasperatus* e *rhapidiiceps* mi sono noti soltanto dalle descrizioni del Mayr.

A. Articolo 9, del flagello notevolmente più grande dell'8.<sup>o</sup>  
formante con i seguenti una clava di 3 articoli . . . *exasperatus* Mayr.

23. *Pheidole longicornis* n. sp.

*Miles*. *Ph. javanae* proxime affinis; differt capite longiore, latitudine maxima haud brevior, sculptura postice latius reticulata, frontis et verticis sulco magis impresso, clypeo carinato, antennis longioribus, scapo fere  $\frac{3}{4}$  spatii quod est inter oculus et apicem lobi occipitalis attingente (in *Ph. javana*, paulo ultra medium ejus spatii protenso); thorace magis elongato, spinis longioribus, segmento pedunculi 2° angulis magis distinctis. L.  $4\frac{1}{2}$  mm.

♂. *Ph. javanae* simillima, capite paulo magis elongato, margine occipitali elevato magis distincto, thorace multo magis elongato, mesonoto vix brevior quam metanotum, hoc spinulis majoribus, erectis, petioli segmento 2° magis dilatato; pedes et antennae longiores; sculptura et pilositas ut in *Ph. javana*. L.  $2\frac{3}{4}$ -3 mm.

Nias, Gunung Sitoli; parecchie ♀ e un soldato.

La ♀ rappresenta una forma intermedia fra la *Ph. javana* Mayr e *velox* Em. In quest'ultima il margine occipitale, già rilevato a forma di collare nella *Ph. longicornis* si stacca sopra una specie di breve colletto che ricorda quello degli *Ischnomyrmex*.

**B.** Articoli 8 e 9, del flagello quasi eguali; clava delle antenne di 4 articoli

- a. Capo senza collo distinto, ma munito soltanto di un collare elevato e tagliente intorno al margine occipitale . . . . . *longiceps* Sm.
- b. Capo prolungato indietro in un collo sottile.
  - a. il collo del capo non è dilatato al suo estremo posteriore . . . . . *rhapidiiceps*, Mayr.
  - b. collo del capo dilatato ad imbuto indietro.
    - α. fossa antennale senza carena laterale distinta. *longipes* Sm.
    - β. fossa antennale limitata lateralmente da una carena tagliente più o meno prolungata indietro.
      1. torace mediocrementemente allungato; fossa antennale levigata e interamente circondata da una carena elevata . . . . . *laevior* Em.
      2. torace mediocrementemente allungato; fossa antennale scolpita di rughe semicircolari nella sua parte posteriore . . . . . *Beccarii* Em.
      3. torace molto allungato, fossa antennale liscia, circondata da una carena elevata incompleta posteriormente . . . . . *Swammerdami* For.

24. *Pheidologeton laboriosus* Sm.

Nias, Lelémoli ♂.

25. *Crémastogaster bicolor* Sm. (Mayr, Adn. Form. Indo-Neerl. p. 71).

Sumatra, Siboga una ♀. La determinazione di questa specie non é fuori dubbio, stante le condizioni dell' esemplare, non molto pulito. La clava delle antenne é di due articoli, essendo l' articolo 10 piú di due volte maggiore del precedente, e questo poco maggiore dell' 8.º

26. *C. Ferrarii* n. sp.

♂. Brunnea vel fusca, laevis et nitida, parce pilosa, scapis tibiisque pilis abstantibus. Caput antice striolatum, postice laeve, antennarum clava 3-articulata, articulo 9 sequente parum brevior. Thorax laevis, supra subplanatus; sutura pro-mesonotali obsoleta, meso-metanotali haud profunde impressa, spinis metanoti oblique divergentibus, spatio quod bases earum separat parum brevioribus. Petiolus (fig. 6) segmento primo subtrapezoideo, antice rotundato et non multo latiore quam postice, lateribus subrectis; secundo medio sulcato. L.  $3\frac{1}{3}$  mm.

Sumatra, Siboga.

Si avvicina al *C. Ransoneti* Mayr, con cui ha comuni le antenne con clava di 3 articoli, la scultura e il solco del 2.º segmento del peduncolo. Ne differisce per la forma del 1.º segmento del peduncolo e per la sutura meso-metanotale meno impressa. Dedico la specie al sig. G. B. Ferrari, da cui il Museo Civico di Genova ebbe interessanti raccolte di Giava.

27. *Meranoplus mucronatus* Sm.

Sumatra, Siboga ♂.

## SPIEGAZIONE DELLA TAVOLA IX

Fig. 1. *Polyrhachis Modiglianii* ♂; il contorno non simmetrico del torace é la rappresentazione esatta dell' individuo figurato ed é condizione abituale in questa specie.

Fig. 2. Profilo del torace e del peduncolo dell'*Aphaenogaster*

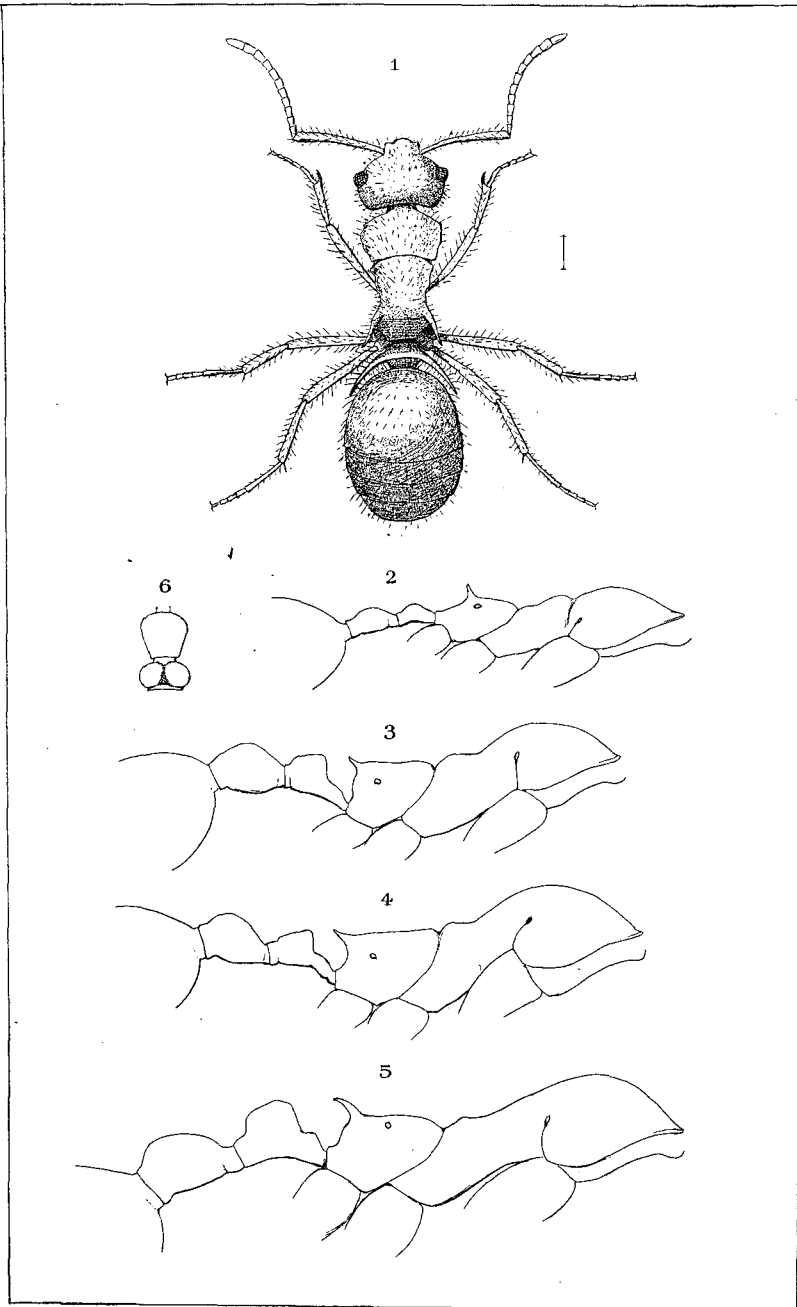
(*Ischnomyrmex*) *longipes* ♂.

- » 3. — — — dell'*A. laevior* ♂.
- » 4. — — — dell'*A. Beccarii* ♂.
- » 5. — — — dell'*A. Swammerdami* ♂.
- » 6. Peduncolo addominale del *Cremastogaster Ferrarii* ♂.

---

(Estratto dagli Annali del Museo Civico di Storia Naturale di Genova  
Serie 2.<sup>a</sup>, Vol. V, 2 Gennaio 1888)

---



C. Emery, inc.

lit G. Wenk, Bologna.