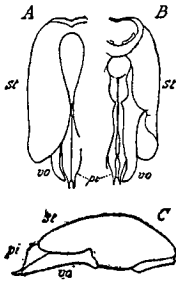


assez larges et médiocrement courbées. Scapes plats, élargis vers l'extrémité, subtriangulaires, environ d'un tiers plus longs que



Aenictus javanus ♂. Armure génitale. A. moitié gauche, aspect dorsal; B. aspect ventral; C. profil du côté droit. st stipes; vo volselle; pi paramères internes.

larges; funicule court, épais, fusiforme, son 1^{er} article petit, le 4^e le plus épais de tous, presque 2 fois aussi large que long. Corselet médiocrement gibbeux par devant, descendant presque perpendiculairement derrière le scutellum; pattes courtes, les cuisses minces à la base, renflées dans leur moitié apicale. Pédicule un peu moins de 2 fois aussi large que long, à côtés arqués, faiblement élargi en arrière, le dos un peu creusé au milieu; abdomen proprement dit faiblement claviforme. Ailes hyalines, à peine grisâtres, à nervures brunes et stigma presque noir. Dans l'armure génitale, le stipes est large, la lacinie rudimentaire, la volselle longue, un peu sigmoïde, pointue, dépassant notablement le stipes; paramères internes longs, étroits, terminés en pointe, sigmoïdes dans le sens vertical, munis en dessous d'un lobe arrondi, et sans autre appendice. — Long. 5 mm.

J'ai conservé à cet insecte le nom sous lequel M. Ritsema m'en a envoyé il y a bien des années un exemplaire provenant de Batavia. La forme de la tête et des antennes est caractéristique et permet de reconnaître facilement cette espèce.

Crematogaster Treubi n. sp.

♀. Fauve-testacé, tête plus foncée, pattes et pédicule plus clairs, jaunâtres, l'abdomen proprement dit plus ou moins brun dans sa partie postérieure; ou bien entièrement brun foncé, avec le pédicule et les membres roussâtres. Poils médiocrement nombreux et fins, les uns plus longs, les autres plus courts, mais tous plus ou moins dressés; scape et pattes avec des poils courts, obliques. Tête subcarrée, avec les angles postérieurs fortement arrondis; joues, côtés de l'épistome et mandibules très faiblement striés, le reste lisse, très luisant, avec des points piligères fins et clairsemés. Le scape n'atteint pas le bord occipital; articles 2-7 du funicule plus épais que longs, le 8^e plus allongé et plus grand que le précédent, mais bien plus petit que le suivant qui forme avec le dernier une massue de 2 articles. Corselet court et trapu, pas plus de deux fois aussi long que large; suture promésotale à peine indiquée par une dépression insensible, les côtés du pronotum arrondis, ceux du mésototum faiblement marginés; suture mésoménotale marquée et faiblement enfoncée; après l'impression constituée par cette suture, la face basale du ménototum continue presque, sur le profil, la