

DESCRIPTIONS D'UN GENRE NOUVEAU  
ET DE PLUSIEURS  
FORMES NOUVELLES DE FOURMIS DU CONGO

par C. Emery.

Je décris ici sur la requête de mon ami, le R. P. WASMANN, quelques Fourmis que j'avais reçues de lui il y a longtemps, mais que malheureusement l'état de ma santé ne m'avait pas permis jusqu'à présent d'étudier.

**Dicroaspis** n. gen. (*δίχροος bifidus*; *ἀσπίς scutum*).

♂. ♀. — Portion médiane de l'épistôme élevée, enchassée en forme de coin en arrière entre les arêtes frontales, tronquée et terminée à son bord antérieur en une sorte de fourche surplombant les mandibules. Celles-ci se croisant de beaucoup; leur bord latéral très oblique, peu arqué, leur bord masticateur armé de dents aiguës. Arêtes frontales limitant une scrobe profonde prolongée en arrière jusqu'à l'extrémité du scape et pas loin des angles de la tête, qui est plus large à son bord postérieur qu'à l'épistôme. Yeux placés sous la scrobe, fort petits chez l'♂, bien développés chez la ♀; chez

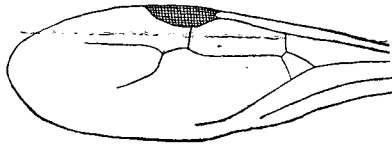


Fig. 1.

Aile antérieure de *Dicroaspis cryptocera* ♀.

celle-ci, il y a des ocelles. Antennes de 11 articles; scape médiocrement épais, sans soies marginales; funicule dépassant le scape et arrivant jusqu'à l'extrémité des mandibules, lorsque le scape est appliqué au fond de la scrobe; articles 2-6 du funicule très

courts; massue de 3 articles plus long que le reste du funicule. Promésonotum de l'♂ bombé sans suture; une suture mesoépinotale bien marquée; épinotum muni d'épines. Thorax de la ♀ court et bombé, écusson tronqué en arrière. Aile antérieure avec une cellule radiale ouverte, deux cellules cubitales et une petite discoidale; le cubitus étant longuement soudé au radius il en résulte que la 2<sup>e</sup> cellule cubitale (cell. cubitale ouverte) est détachée de la 1<sup>re</sup>. Pédicule court; pétiole presque dépourvu de portion cylindrique précédant le nœud; les deux segments du pédicule pourvus en dessous chacun à son bord antérieur d'un appendice dentiforme. Gaster compris presque tout