

*Ponera abeillei* Er. André.

Ann. Soc. ent. France (6) v. 1 Bull. p. 48. 1881.

♀. Rotgelb, glänzend und sehr fein, nicht dicht punktiert; Pubescenz am Hinterleib reichlich, sonst spärlich. Kleiner und besonders schlanker als *ragusai*, Kopf noch schmaler, Hinterrand deutlicher ausgeschnitten, ohne Spur von Augen; Scapus länger; Thorax schmal, Mesoepinotalsutur dorsal ganz verwischt; auf dem Profil erscheint der Thoraxrücken ganz gerade; Basal- und abschüssige Fläche des Epinotum bilden zusammen einen stumpfen aber nicht abgerundeten Winkel; Petiolusschuppe ebenso dick wie bei *ragusai*. — L. 2,3 mm.

Korsika, bei Ajaccio. Neuerdings auch in Ligurien gefunden.

*Ponera eduardi* For. (Fig. 10.)

*P. punctatissima* pars Roger (?), Emery, André usw. — Forel, Fourmis Suisse p. 66, 92, ♂ alatus (nec ♀♀ et ♂ apterus). — Ed. Saunders, Ent. M. Magaz. v. 23 p. 1886. — Emery, Rev. Fourmis Tunisie p. 2. 1891. *P. eduardi* Forel, Bull. Soc. Vaudoise sc. n. v. 30 p. 15. 1894 (♀♀). *P. confinis eduardi* Emery, Mem. Acc. Bologna (5) v. 5 p. 296. 1895 (♀♀♂♂). *P. eduardi* Forel, Ann. Soc. ent. Belgique v. 48 p. 421. 1904 (♂ apterus).

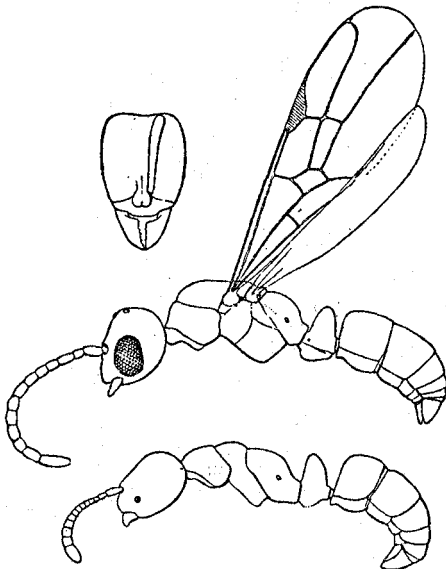


Fig. 10. *Ponera eduardi*. a) Kopf der ♀; b) Profilumriss der geflügelten (normalen) ♂; dasselbe des ungeflügelten ♂ (nach coll. Forel).

♀. Färbung wie die dunklere Form der *P. coarctata*, von welcher sie sich am auffallendsten durch die viel feinere und dichtere Punktierung; besonders des Kopfes unterscheidet, welcher daher ein matteres Aussehen bekommt; bei starker Lupenvergrößerung (etwa 25 bis 30 mal) lassen sich die Zwischenräume der Punkte noch nicht deutlich erkennen. Kopf überdies breiter, besonders hinten, das Auge ebenso klein, aber weiter nach vorn gestellt; Mandibel stärker gezähnt; Scapus wie bei *coarctata* den Hinterhaupttrand erreichend; Maxillarpalpus eingliedrig. Thorax mit ausgeprägten Suturen;