

dell'epinoto, col margine ritondato. — L. 2,6 - 2,8 mm.; capo  $0,6 \times 0,55$ ; torace  $0,9 \times 0,4$ ; lunghezza del pronoto 0,6.

Australia, Museo di Parigi; Monte Lofty (Adelaide), Silvestri. Questi ultimi esemplari sono, a mio parere, immaturi, di colore bruno più o meno chiaro, con le zampe pallide; i peli eretti sono scarsi, la qual cosa forse dipende da imperfetta conservazione.

La nuova specie si avvicina molto all'*Iridomyrmex scrutator* F. Sm. (o almeno alla formica che ho determinata per tale), che abita la Nuova Guinea, per l'abito tozzo, il colore nero e la pubescenza; il profilo del torace è diverso; si riscontrino le figure.

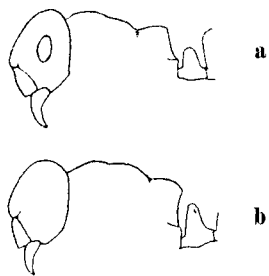


Fig. 5.

a Profilo del *Melophorus depressiceps*; b Lo stesso, ritratto da un esemplare del *M. nitidissimus* André.

### *Melophorus depressiceps* n.

*Operaia.* — Rassomiglia molto al *M. nitidissimus* Er. André, per la scultura, il sistema peloso ed il colore; ne differisce per l'aspetto un poco più gracile di tutto il corpo, il capo più depresso, il torace a contorno dorsale alquanto diverso e la squama più bassa. Ho disegnato il profilo delle due formiche, per far vedere le differenze, le quali appariranno assai meglio che in qualsiasi descrizione. — L. 3-3,5 mm. Katoomba (N. S. W.).

Si potrebbe anche considerare la nuova specie come una sottospecie del *nitidissimus*.

---

Estratto dal *Bollettino del Laboratorio di Zoologia generale e agraria*  
della R. Scuola superiore d'Agricoltura in Portici.

VOL. VIII.

(Pubblicato il 30 gennaio 1914).

---