

L' *A. belli* For. di Madagascar non spetta alla tribù dei Pheidolini. Conosco la ♀, che ha il torace stretto e il pronoto scoperto, gli angoli omerali un poco sporgenti; ma non conosco le ali nè i maschi. Colloco questa specie, almeno provvisoriamente, nel genere *Atopula*.

Si conosce la sola ♀ dell' *A. oculata* Emery. I caratteri delle ali, delle mandibole e delle antenne sono di *Pheidole*; ma il capo è relativamente piccolo e ritondato per di dietro. Anzichè riferire questa specie al genere *Pheidole*, preferisco farne il tipo di un genere nuovo: **Parapheidole**. Questa formica di Madagascar ha rassomiglianze impressionanti con *Sympheidole* ed *Epipheidole*; sospetto perciò che sia parassita allo stesso

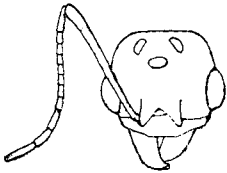


Fig. A. - *Parapheidole oculata* Emery, capo della ♀.

modo delle sue consorelle americane.

Un certo numero di specie dell' America settentrionale, che hanno l' ala anteriore del tipo *Formica*, costituiranno un nuovo genere, come si vedrà in sèguito.

Nel Catalogus Hymenopterorum del Dalla Torre, si trovano ancora noverate nel genere *Aphaenogaster*, oltre l' *Ischnomyrmex longipes* F. Sm., i *Messor*, *Goniomma* e *Novomessor* (veggasi più avanti), le specie seguenti, nella descrizione delle quali il numero di articoli che costituiscono la clava non è menzionato:

*Atta antipodum* F. Sm., di Australia. La descrizione s' applica esattamente ad *A. longiceps* F. Sm. ♀.

*Atta fumipennis* F. Sm., di Borneo, è, secondo il Mayr, un' *Aphaenogaster*.

*Atta spininoda* D. T. (*spinoda* F. Sm.), di Australia, secondo il Mayr, ricorda il *Messor structor*; a mio parere, la descrizione farebbe pensare ad una *Podomyrma* ♀.