

Femelle. J'ai sous les yeux une ♀ immature de Syrie, qui ne diffère guère des exemplaires d'Afrique du type.

Mâle (fig. 3 B). Tête à peu près aussi longue que large (1^{mm},2). Armure génitale: angle inféro-médian de la squamula aigu et proéminent, beaucoup plus que chez le type; stypes en tenaille, comme chez le type.

Longueur = 5^{mm}.

Chypre (CECCONI) ♀, Damas (GADEAU DE KERVILLE) ♀ ♀, Jaffa (FOREL) ♀, Rhodes (FESTA) ♀ ♂, Mycène en Grèce (TOLDT) ♀. Je suppose que le *T. erratico-nigerrimum* de Palestine, déterminé par FOREL, (Musée de St-Petersbourg) appartient à cette forme.

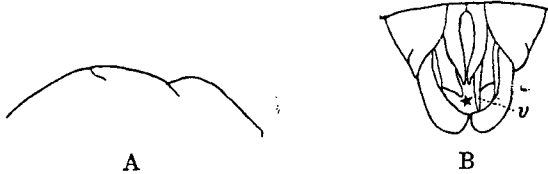


FIG. 3. — *T. simrothi* var. *phoenicea*.

A. Profil du corselet de l'ouvrière. — B. Armature génitale du ♂, vue dorsale
Lettres comme sur la fig. 1.

Tapinoma simrothi festae n.

Femelle. Pubescence copieuse, donnant à l'Insecte un reflet cendré. Tête ressemblant un peu à celle de *nigerrimum*, un peu plus large que longue (largeur 1^{mm},45), plus large que celle de *T. simrothi karavaievi*, un peu plus étroite que le corselet; scape dépassant de peu le bord occipital; 2^{me} article du funicule plus long que le 3^{me}.

Longueur = 5^{mm},5 à 6^{mm},5.

Mâle (fig. 4). Diffère de la var. *phoenicea* par la tête moins grande (1^{mm},1), par la forme du stipes qui est plus court et très peu courbé, pas du tout en forme de tenaille, par l'angle inféro-médian de la squamula plus aigu et bien plus proéminent.

Longueur = 5^{mm}.

Rhodes; récolté en petit nombre par M. le Dr Enrico FESTA, à qui je me fais un plaisir de le dédier.



FIG. 4.

T. simrothi festae.

Armature génitale du ♂. Squamula et stipes; vue dorsale.